

GŁOS

GMINY ŁAŃCUT

ISSN 1731-9773



Nr 6(89) grudzień 2015 Albigowa • Cierpisz • Gluchów • Handzlówka • Kosina • Kraczkowa • Rogóżno • Sonina • Wysoka



*Z okazji zbliżających się Świąt Bożego Narodzenia
życzymy, aby ten czas upłynął w ciepłej
i rodzinnej atmosferze, a nadzieja i radość
świętych narodzin towarzyszyła przez cały
nadchodzący 2016 rok*

Roman Skomra

Halina Szpunar

Zbigniew Łoza

Przewodniczący

Z-ca Wójta

Wójt Gminy Łańcut

Rady Gminy Łańcut



*Fragm. polichromii z kościoła filialnego pw. św. Jana Chrzciciela w Soninie
Choinka w UG ozdobiona przez Publiczne Przedszkole z Zespołu Szkół w Cierpiszu*



Ozdoby choinkowe wykonane przez Przedszkole Publiczne z Zespołu Szkół w Cierpiszu na choinkę zdobiącą hol Urzędu Gminy Łańcut
fot. archiwum UG



Konkurs recytatorski w Kraczkowej,
fot. archiwum



Dzień Papieski w Głuchowie, fot. Zofia Dzięga



Zespół śpiewaczy z Głuchowa w Łańcuckim przedszkolu,
fot. archiwum

W numerze m.in.:



Zmiana taryf za wodę
i ścieki na 2016 r. **5**

Podatki na 2016 r. **7**

Wyniki wyborów do
Parlamentu RP **8**

Hucuty z Kraczkowej **13**

30-lecie Klubu Seniora
w Albigowej **15**

Szkoły partnerskie
w ZS w Wysokiej **18**

Szkolne Koło Caritas
w ZS w Kraczkowej **21**

Spotkanie z muzyką
„Stefanowa Nuta”
w Albigowej **24**

„Święto Chleba”
w Głuchowie **25**

Turniej tenisa
stołowego
w Kraczkowej **28**

Festiwal talentów
w ZS w Wysokiej **25**

Szanowni Państwo Mieszkańcy Gminy Łańcut

Rok 2015 powoli dobiega końca. Był to dobry czas dla naszej gminy. Nie było większych klęsk żywiołowych jak to miało miejsce w latach poprzednich. Wykonano wiele zaplanowanych i nowych inwestycji. Zostało otwarte nowe przedszkole w Kosinie, wybudowano kanalizację w Albigowej Honie - tym samym zakończony został proces kanalizowania gminy Łańcut, wykonano nowe nawierzchnie i chodniki na wielu drogach m. in. droga powiatowa Wysoka-Sonina, w Rogóźnie - droga do jeziora „Cesin”, w Kosinie – droga „Poselska”, „Do wsi”, „Na klin”, w Handzlówce – „pod Gaj”, w Kraczkowej - „Na Błonia”. Rozpoczęła się realizacja dużej inwestycji, jaką jest budowa sali gimnastycznej w Handzlówce. Rozpoczęły się również prace projektowe m.in. przebudowy Zespołu Szkół w Rogóźnie, czy termomodernizacji obiektów oświatowych, kulturalnych, sportowych i społecznych. Czynione są przygotowania do budowy nowego przedszkola w Albigowej. Wykonano dokumentacje nowych dróg, chodników i oświetleni.



W celu lepszej komunikacji z mieszkańcami uruchomiony został fanpage na portalu społecznościowym facebook, gdzie staramy się zamieszczać aktualne informacje i komunikaty. Zmieniliśmy również szatę graficzną naszego czasopisma i będziemy w dalszym ciągu starać się ulepszać dostępne środki komunikacji, by każdy mieszkaniec mógł dotrzeć do interesujących go informacji. Jesteśmy otwarci na uwagi, które pomogą udoskonalać sposób komunikacji urzędu z mieszkańcami.

Kończący się rok upłynął pod znakiem wyborów. W lutym wybraliśmy sołtysów naszych wsi, w maju Prezydenta RP i delegatów do Izby Rolniczych, a jesienią nowy Parlament. We wrześniu braliśmy też udział w referendum ogólnokrajowym. Po smutnym wydarzeniu, jakim była śmierć sołtysa Alfreda Kuśty wybrany został nowy sołtys wsi Handzlówka.

W nadchodzącym nowym roku zmniejszone będą obciążenia podatkowe dla mieszkańców w zakresie podatku gruntowego. To cieszy, ale jednocześnie przekłada się na zmniejszone dochody budżetu gminy. Z kolei zwiększonych wpływów spodziewamy się z tytułu podatku od Farmy Wiatrowej Łańcut, której elektrownie wiatrowe pojawiły się w tym roku w naszym krajobrazie.

Z okazji zbliżających się Świąt Bożego Narodzenia chciałbym przekazać najszczerze życzenia wszystkim mieszkańcom naszej Gminy. Każdy z Nas jest częścią społeczności, której na imię GMINA ŁAŃCUT i każdy z Nas dokłada swoich starań, aby żyło się tutaj pozytywnie. Te cenne cegiełki codzienności tworzą klimat, w którym chcielibyśmy odnajdywać się jak najlepiej. W tym przedświątecznym czasie dziękuję wszystkim i każdemu z osobna za wkład pracy w mijającym roku w doskonalenie naszej przestrzeni życiowej i życzę, by każdy dzień nadchodzącego Nowego Roku 2016 był pełen nadziei i optymizmu.

Zbigniew Łoza – Wójt Gminy Łańcut



Redaguje zespół: Kinga Cyran, Andrzej Łobaza, Tadeusz Pasieczny, Marta Pyda, Agnieszka Szpytma. Adres redakcji: Urząd Gminy Łańcut, ul. Mickiewicza 2a, 37-100 Łańcut, tel. 17 225 22 64, fax 17 225 65 36, e-mail: bip@gminalancut.pl, www.gminalancut.pl • Redakcja techniczna Kinga Cyran – Urząd Gminy Łańcut • Redakcja zastrzega sobie prawo wyboru i skracania nadsyłanych materiałów; nie odpowiada za treść poglądów autorów tekstów. Zastrzega się możliwość błędów w druku. Za treść reklam i ogłoszeń redakcja nie ponosi odpowiedzialności • Nakład 2500 egz. • Druk: Arteks Łańcut

Z obrad Sesji Rady Gminy



XII Sesja Rady Gminy Łañcut

21 października 2015 r.

W sesji uczestniczyło 20 radnych. Rada podjęła 12 uchwał. Głównym tematem obrad była informacja o stanie realizacji zadań oświatowych Gminy Łañcut w roku szkolnym 2014/2015. Ponadto:

1. Rada dokonała wyborów ławników do Sądu Rejonowego w Łañcut i Sądu Okręgowego w Rzeszowie na kadencję 2016-2019.
2. Podjęte zostały 3 uchwały w sprawie woli udzielenia przez gminę Łañcut pomocy finansowej Powiatowi Łañcutkiemu w 2017 r. w zakresie: budowy chodnika w ciągu dróg powiatowych w Kraczkowej, przebudowy drogi powiatowej w Kosinie i przebudowy drogi powiatowej Albigowa-Sonina (każda na kwotę 200 tys. zł).
3. Podjęte zostały 3 uchwały w sprawie zaciągnięcia zobowiązań inwestycyjnych ponad granicę ustaloną w budżecie gminy na 2015 rok przez Radę Gminy dotyczące: projektu nadbudowy i rozbudowy ośrodka kultury w Soninie w wysokości 100 tys. zł oraz projektu modernizacji kuchni w szkole w Głuchowie w wysokości 20 tys. zł.
4. Rada dokonała bieżących zmian w uchwale budżetowej gminy Łañcut na 2015 r.
5. Rada wyraziła zgodę na obciążenie służebnością przesyłu nieruchomości stanowiących własność gminy położo-

nych w Głuchowie, Kosinie, Soninie i Wysokiej na rzecz przedsiębiorców, którzy wybudowali podziemną linię kablową służącą połączeniu siłowni wiatrowych z siecią elektroenergetyczną. Służebność ustanowiona będzie na okres 30 lat.

6. Podjęta została uchwała o odstąpieniu od sporządzenia miejscowego planu zagospodarowania przestrzennego nr 2/2013 terenu położonego w Głuchowie. Przyczyną odstąpienia była odmowa wyrażenia zgody Ministra Rolnictwa i Rozwoju Wsi na przeznaczenie gruntów rolnych klasy III na cele nierolnicze.
7. Rada wyraziła zgodę na nabycie nieruchomości położonych w Kosinie na rzecz gminy w formie darowizny, zajętych pod pas drogi wewn. „Małe Doły”.
8. Dokonano zmiany uchwały Nr XI/75/15 Rady Gminy Łañcut z dnia 22 września 2015 r. w sprawie zasad udzielania dotacji celowej Gminy Łañcut spółkom wodnym, trybu postępowania i sposobu jej rozliczania, w zakresie umożliwiającym składanie wniosków w roku bieżącym.
9. Radni zapoznali się z informacjami dotyczącymi oświadczeń majątkowych radnych i pracowników samorządowych zobowiązanych do ich składania.
10. Rada zapoznała się z informacją wójta o międzysesyjnej działalności oraz o realizacji uchwał i wniosków Rady Gminy, a także z informacjami Komisji Rady Gminy o ich pracy.

XIII Sesja Rady Gminy Łañcut

24 listopada 2015 r.

W sesji uczestniczyło 19 radnych. Rada podjęła 10 uchwał. Głównym tematem obrad było uchwalenie stawek podatków lokalnych na 2016 r. Ponadto:

1. Podjęte zostały uchwały w sprawie ustalenia wzoru deklaracji podatkowych i wzoru informacji w sprawie podatku od nieruchomości, podatku rolnego i podatku leśnego.
2. Zatwierdzone zostały taryfy dla zbiorowego zaopatrzenia w wodę i zbiorowego odprowadzania ścieków w 2016 r.
3. Podjęta została uchwała w sprawie zaciągnięcia zobowiązania inwestycyjnego ponad granicę ustaloną w budżecie gminy na 2015 rok przez Radę Gminy dotycząca opracowania dokumentacji projektowo-kosztorysowej przebudowy budynków gminnych dla poprawy ich efektywności energetycznej w wysokości 120 tys. zł.
4. Rada dokonała bieżących zmian w uchwale budżetowej gminy Łañcut na 2015 r. oraz w wieloletniej prognozie finansowej.
5. Uchwalony został roczny plan współpracy z organizacjami pozarządowymi.
6. Rada wyraziła zgodę na nabycie nieruchomości położonej w miejscowości Handzlówka na rzecz gminy Łañcut w formie darowizny zajętej pod pas drogowy drogi gminnej wewnętrznej „Okop”.
7. Rada zapoznała się z informacją wójta o realizacji uchwał i wniosków Rady Gminy, a także z informacjami Komisji Rady Gminy o ich pracy.

Protokoły z sesji i treść uchwał Rady Gminy dostępne są w Biuletynie Informacji Publicznej Gminy Łañcut - www.bip.gminalancut.pl

MARTA PYDA,
fot. archiwum UG

Zmiany w podatkach i opłatach lokalnych

Wójt informuje, że od 1 stycznia 2016 r. wchodzi w życie przepisy zmieniające ustawę o podatkach i opłatach lokalnych, mające wpływ na wysokość wymiaru podatku. Główne zmiany to:

1. Nie będą wystawiane decyzje wymiarowe przy kwocie zobowiązania nieprzekraczającej 6,10 zł (najniższy koszt doręczenia w obrocie krajowym przesyłki poleconej za potwierdzeniem odbioru);
2. Jeżeli wysokość zobowiązania na dany rok podatkowy nie przekroczy kwoty 100,00 zł - wtedy podatek będzie płat-

ny w całości w pierwszej racie, a nie jak dotychczas w czterech ratach;

3. Łączne zobowiązanie podatkowe dotyczyć będzie nie tylko podatku od nieruchomości i podatku rolnego, lecz również podatku od nieruchomości i podatku leśnego. Dotychczas były wystawiane odrębne decyzje wymiarowe na te rodzaje podatków, a od nowego roku decyzja będzie jedna;
4. Zmiana przeliczników dla gruntów rolnych, która będzie miała wpływ na ilość hektarów przeliczeniowych, jak rów-

nież na wysokość zobowiązania podatkowego, tj:

- rowy - 1 ha fiz. = 0,2 ha przeliczeniowego;
- grunty rolne zabudowane - 1 ha fiz. = 1 ha przeliczeniowego;
- grunty zadrzewione i zakrzewione na użytkach rolnych - 1 ha fiz. = 0,2 ha przeliczeniowego;
- grunty pod stawami zarybionymi 1 ha fiz. = 0,2 ha przeliczeniowego;
- grunty, dla których nie można ustalić przelicznika 1 ha fiz. = 1 ha przeliczeniowy.

ZBIGNIEW ŁOZA - wójt gminy

Minimalna zmiana taryf na rok 2016

Zakład Gospodarki Komunalnej Gminy Łañcut z/s w Soninie jest zakładem budżetowym utworzonym 1 stycznia 1996 roku na podstawie uchwały Nr XIX/91/95 Rady Gminy z dnia 12 grudnia 1995 r. Utworzony został w celu zarządzania i prawidłowej eksploatacji wodociągów, kanalizacji oraz zaspokajania mieszkańców w sferze zaopatrzenia w wodę oraz odprowadzania ścieków do Oczyszczalni Ścieków w Woli Dalszej.

Zakład zaopatruje w wodę prawie 22 tysiące mieszkańców gminy Łañcut oraz 10 szkół, 9 przedszkoli, 11 restauracji i 3 hotele. Źródłami przychodów zakładu są wpłaty za pobór wody i zrzut ścieków sanitarnych. Rozchodami natomiast są wydatki poniesione na bieżące utrzymanie Zakładu oraz remonty sieci wodociągowej i kanalizacyjnej. Po przeanalizowaniu kosztów i dokonaniu podziału w dziale wodociągi i oddzielnie w dziale kanalizacji obliczono, że **koszt 1m³ wody na rok 2016 będzie wynosił 2,55 zł + należny podatek VAT, koszt przesyłu i oczyszczania 1m³ ścieków będzie wynosił 3,99 zł + należny podatek VAT, natomiast opłata abonamentowa nie ulega zmianie i będzie wynosiła 1,00 zł/mc + należny podatek VAT.** Uzyskane przychody z planowanej sprzedaży 615.906 m³ wody oraz 596.866 m³ ścieków pozwolą na utrzymanie w pełnej gotowości technicznej sieci kanalizacji sanitarnej i sieci wodociągowej. W roku 2016 planuje się

dodatkowe prace polegające na czyszczeniu trzech studni po jednej w następujących miejscowościach Kosina, Głuchów, Albigowa. Jeżeli zabiegi czyszczące nie dadzą dobrych efektów tzn. nie uzyskamy wydajności pierwotnej, to będzie konieczne dokonanie odwiertów nowych studni. W związku z nie najlepszymi prognozami meteorologicznymi na rok 2016 oraz obniżającymi się poziomami wód na poszczególnych ujęciach wodociągowych Gmina planuje wykonać badania elektrooporowe na działkach w Albigowej, Kraczkowej i Głuchowie, na których wstępnie geolog wskazał możliwość pozyskania wody. Po wykonaniu badań elektrooporowych i potwierdzeniu, że może się znajdować złożo z wodą wówczas nastąpi proces wykupu działek, a w okresie późniejszym wykonanie odwiertów studni. Prace te chcemy wykonać z dużym wyprzedzeniem, aby nie nastąpił brak odpowiedniej ilości wody na naszym terenie. W celu zabezpieczenia Kosiny i Rogóżna na wypadek braku

wody Gmina planuje wykonanie tranzytu pomiędzy SUW Głuchów i SUW Kosina. Miejscowości leżące po południowej stronie drogi krajowej Nr 4 posiadają taką możliwość, czyli są spięte z innymi SUW. Zostały jedynie do wykonania drobne prace polegające na wstawieniu nowych zasuw. Aby nie dopuścić do sytuacji, że ktoś z naszych odbiorców zostanie pozbawiony wody trzeba wymienione prace wykonać w I kwartale 2016 roku tak, żeby przed nadejściem dni letnich była możliwość przerzutu wody z jednej miejscowości do drugiej.

Już dzisiaj apelujemy do mieszkańców gminy, że kiedy nadejdą upalne dni to wodę uzdatnioną należy użytkować racjonalnie w taki sposób, aby innych mieszkańców nie pozbawić tak cennego dobra jakim jest woda.

ZBIGNIEW KUŹNIAR
Kierownik ZGK

Zmiany w dowodach osobistych

Od 1 marca 2015 r. weszła w życie nowelizacja ustawy o dowodach osobistych. Nowy dowód osobisty, poza tym, że różni się dotychczasowym zakresem danych, szatą graficzną jest również bardziej zabezpieczony.

Wniosek

Wniosek o jego wyrobienie, wnioskodawca może złożyć osobiście w dowolnym urzędzie na terenie całego kraju, jak również drogą elektroniczną. W przypadku złożenia wniosku drogą elektroniczną, wnioskodawca musi posiadać podpis kwalifikowany. Do wniosku należy dołączyć 1 fotografię taką jak do paszportu, o wymiarach 35x45mm, która powinna być wykonana nie wcześniej niż 6 m-cy przed złożeniem wniosku. Gdy z powodu choroby, niepełnosprawności lub innej nie dającej się pokonać przeszkody, wnioskodawca nie może złożyć osobiście wniosku w gminie, należy fakt ten zgłosić pracownikowi obsługi stanowiska dowodów osobistych telefonicznie pod nr 17 225-65-43. W tym przypadku pracownik przyjmie wniosek w miejscu pobytu wnioskodawcy. Jeżeli osoba ubiegająca się o wyrobienie dowodu osobistego nie posiada zdolności

do czynności prawnych lub posiada ograniczoną zdolność do czynności prawnych, wniosek ten przyjmuje pracownik gminy, natomiast odebrać nowy dowód może rodzic lub opiekun prawny.

Ważność

Dokument ten ważny jest 10 lat. Nie wydaje się już dowodów z nieoznaczonym terminem ważności dla osób po 65 roku życia. Wyjątek stanowią dzieci do lat 5-ciu, dowód taki otrzymują na 5 lat. Nie jest wymagana obecność dziecka zarówno przy składaniu wniosku jak i jego odbiorze. Wniosek dla dziecka składa jeden rodzic.

Dotychczasowe dokumenty zachowują swoją ważność do terminu w nim określonego. Dowód osobisty należy wymienić przed terminem tylko wtedy, gdy zmieniamy nasze dane osobowe np. zmiana nazwiska. Nowy dowód osobisty nie ma informacji o zameldowaniu, dlatego też nie wymieniamy dowodu, przy zmianie adresu zameldowania.

Utrata

Jeżeli utracimy dowód osobisty np. zgubimy, należy niezwłocznie zgłosić jego

utrata do najbliższego urzędu, a nie jak dotychczas do urzędu, który był wystawcą tego dokumentu.

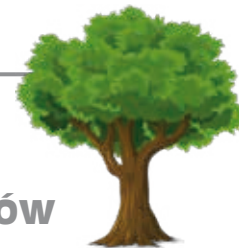
W momencie zgłoszenia utraty, dokument ten staje się nieważny, nawet jeżeli dowód zostanie odnaleziony np. przez osobę trzecią.

Dowód osobisty odbiera się osobiście w siedzibie organu gminy, w którym wniosek został złożony.

Wyrobienie dowodu osobistego nie podlega opłacie.

MAŁGORZATA FRYŃ





Ochrona przyrody

nowe przepisy w sprawie wycinki drzew i krzewów

Od 28 sierpnia br. obowiązują zmienne przepisy ustawy o ochronie przyrody, które regulują zasady przeprowadzania wycinki drzew i krzewów na nieruchomościach. Taka wycinka może nastąpić po uzyskaniu zezwolenia wydanego przez wójta na wniosek posiadacza nieruchomości oraz właściciela urządzeń (służących do dostarczania wody, gazu, energii) jeżeli drzewo lub krzew zagraża funkcjonowaniu tych urządzeń. W przypadku gdy posiadacz nieruchomości nie jest właścicielem (np. jest dzierżawcą) – do wniosku dołącza zgodę właściciela.

Wniosek o wydanie zezwolenia powinien zawierać:

- 1) imię, nazwisko i adres albo nazwę i siedzibę posiadacza i właściciela nieruchomości,
- 2) oświadczenie o posiadanym tytule prawnym władania nieruchomością albo oświadczenie o posiadanym prawie do własności urządzeń,
- 3) zgodę właściciela nieruchomości, jeżeli jest wymagana,
- 4) nazwę gatunku drzewa lub krzewu;
- 5) obwód pnia drzewa mierzony na wysokości 130 cm, a w przypadku gdy na tej wysokości drzewo:
 - posiada kilka pni – obwód każdego z tych pni,
 - nie posiada pnia – obwód pnia bezpośrednio poniżej korony drzewa;
- 6) wielkość powierzchni, z której zostanie usunięty krzew;
- 7) miejsce, przyczynę, termin zamierzonego usunięcia drzewa lub krzewu oraz wskazanie czy usunięcie wynika z celu związanego z prowadzeniem działalności gospodarczej;
- 8) rysunek, mapę albo projekt zagospodarowania działki lub terenu w przypadku realizacji inwestycji,
- 9) projekt planu:
 - a) nasadzeń zastępczych,
 - b) przesadzenia drzewa lub krzewu – jeżeli są planowane.

Bez zezwolenia możliwe jest usunięcie drzew lub krzewów:

- których obwód pnia na wysokości 5 cm nie przekracza:
 - a) 35 cm - w przypadku topoli, wierzby, kasztanowca zwyczajnego, klonu jesionolistnego, klonu srebrzystego, robinii akacyjnej oraz platana klonolistnego,
 - b) 25 cm - w przypadku pozostałych gatunków drzew;
- na plantacjach lub w lasach (nadleśnictwo wydaje zaświadczenie o legalnym pochodzeniu drewna),
- owocowych (takich, których owoce są jadalne), z wyłączeniem rosnących na terenie nieruchomości wpisanych do re-

- jestru zabytków lub na terenach zieleni,
- krzewów, których wiek nie przekracza 10 lat,
- krzewów na terenach pokrytych roślinnością pełniącą funkcje ozdobne, urządzoną pod względem rozmieszczenia i doboru gatunków posadzonych roślin, z wyłączeniem krzewów w pasie drogowym drogi publicznej, na terenie nieruchomości wpisanej do rejestru zabytków oraz na terenach zieleni,
- w sytuacji prowadzenia akcji ratowniczej przez jednostki ochrony przeciwpożarowej lub inne właściwe służby ustawowo powołane do niesienia pomocy osobom w stanie nagłego zagrożenia życia lub zdrowia;
- drzew lub krzewów stanowiących **złomy lub wywroty** usuwanych przez:
 - a) jednostki ochrony przeciwpożarowej, jednostki Sił Zbrojnych Rzeczypospolitej Polskiej, właścicieli urządzeń, zarządców dróg, zarządców infrastruktury kolejowej, gminne lub powiatowe jednostki oczyszczania lub inne podmioty działające w tym zakresie na zlecenie gminy lub powiatu,
 - b) inne podmioty lub osoby, po przeprowadzeniu oględzin przez organ właściwy do wydania zezwolenia na usunięcie drzewa lub krzewu, potwierdzających, że drzewa lub krzewy stanowią złom lub wywroty.

Oplaty

Posiadacz nieruchomości będący przedsiębiorcą ponosi opłaty za usunięcie drzew lub krzewów. Nalicza je i pobiera organ właściwy do wydania zezwolenia, które ustala się w wydanym zezwoleniu. W przypadku naliczenia opłaty za usunięcie oraz uzależnienia wydania zezwolenia od przesadzenia tego drzewa lub krzewu albo wykonania nasadzeń zastępczych, wójt gminy może odroczyć termin uiszczenia opłaty na okres 3 lat od dnia upływu terminu wskazanego w zezwoleniu na jego przesadzenie lub wykonanie nasadzeń zastępczych.

Opłatę za usunięcie ustala się na podstawie stawki zależnej od obwodu pnia oraz rodzaju i gatunku drzewa.

Nie pobiera się opłat za usunięcie:

- ✓ w przypadku kiedy na usunięcie drzewa nie jest wymagane zezwolenie,
- ✓ zezwolenie na cele niezwiązane z prowadzeniem działalności gospodarczej uzyskały osoby fizyczne,
- ✓ jeżeli usunięcie jest związane z odnową i pielęgnacją drzew rosnących na terenie nieruchomości wpisanej do rejestru zabytków,
- ✓ kiedy drzewa zagrażają bezpieczeństwu ludzi lub mienia w obiektach budowlanych lub funkcjonowaniu urządzeń,

- ✓ drzew które zagrażają bezpieczeństwu ruchu drogowego oraz kolejowego albo bezpieczeństwu żeglugi,
- ✓ w związku z przebudową dróg publicznych i linii kolejowych,
- ✓ drzew, których obwód pnia mierzony na wysokości 130 cm nie przekracza:
 - a) 75 cm - w przypadku topoli, wierzby, kasztanowca zwyczajnego, klonu jesionolistnego, klonu srebrzystego, robinii akacyjnej oraz platana klonolistnego,
 - b) 50 cm - w przypadku pozostałych gatunków drzew – w celu przywrócenia gruntów nieużytkowanych do użytkowania rolniczego lub do innego użytkowania zgodnego z przeznaczeniem terenu, określonym w miejscowym planie zagospodarowania przestrzennego lub decyzji o warunkach zabudowy i zagospodarowania terenu;
- ✓ drzew lub krzewów w związku z zabiegami pielęgnacyjnymi drzew lub krzewów na terenach zieleni;
- ✓ drzew, które obumarły lub nie rosną szansy na przeżycie, z przyczyn niezależnych od posiadacza nieruchomości,
- ✓ topoli o obwodzie pnia powyżej 100 cm, mierzonego na wysokości 130 cm, nie należących do gatunków rodzimych, jeżeli zostaną zastąpione w najbliższym sezonie wegetacyjnym drzewami innych gatunków,
- ✓ jeśli usunięcie wynika z potrzeb ochrony roślin, zwierząt i grzybów objętych ochroną gatunkową lub ochrony siedlisk przyrodniczych,
- ✓ z grobli stawów rybnych,
- ✓ jeśli usunięcie było związane z wykonaniem i utrzymaniem urządzeń wodnych służących kształtowaniu stosunków wodnych oraz ochronie przeciwpowodziowej w zakresie niezbędnym do wykonania i utrzymania tych urządzeń.

Kary

Obecnie obniżono wysokość administracyjnej kary pieniężnej za nielegalną wycinkę drzew. Wysokość kary ustala się w wysokości dwukrotnej opłaty za usunięcie drzew ustalonej na podstawie stawek uzależnionych od obwodu pnia oraz rodzaju i gatunku drzewa. Ustawodawca przewidział też możliwość obniżenia kary pieniężnej w stosunku do osób fizycznych będących w trudnej sytuacji materialnej. Więcej informacji można uzyskać w Urzędzie Gminy Łañcut, pok. nr 17 w godzinach pracy urzędu.

Druki wniosku o wydanie zezwolenia na wycinkę drzew wraz z oświadczeniem można pobrać ze strony internetowej gminy www.gminalancut.pl zakładka: Urząd Gminy, druki do pobrania.

Ewidencja ludności – zmiany w przepisach

Z dniem 1 marca 2015 r. została znolizowana ustawa o ewidencji ludności. Zgodnie z ustawą zameldowanie na pobyt stały lub czasowy następuje po złożeniu stosownego formularza w urzędzie gminy właściwym ze względu na miejsce położenia nieruchomości, w której osoba ma być zameldowana. Zgłoszenie pobytu musi być potwierdzone przez właściciela

domu lub lokalu, który zobowiązany jest do okazania: dokumentu potwierdzającego własność budynku (wypis z rejestru budynków, zawiadomienie o nadaniu numeru domu, akt notarialny) oraz dokumentu tożsamości. Wraz z zameldowaniem następuje automatyczne wymeldowanie z poprzedniego adresu. Można mieć jedno zameldowanie stałe i jedno czasowe. Przy

zameldowaniu na pobyt stały wydawane jest bezpłatne i bezterminowe zaświadczenie o miejscu zamieszkania, natomiast przy zameldowaniu czasowym lub wymeldowaniu zaświadczenie wydawane jest, zgodnie z ustawą o opłacie skarbowej, za odpłatnością (17 zł).

URSZULA LESZCZYŃSKA

Zimowe utrzymanie dróg

Podobnie jak w ubiegłych latach tak i w sezonie 2015/2016 Gmina Łañcut będzie realizować usługi związane z zimowym utrzymaniem dróg gminnych na terenie gminy w zakresie odśnieżania, zwalczania gołoledzi oraz śliskości pośniegowej.

Teren gminy objęty zimowym utrzymaniem dróg gminnych i wewnętrznych został podzielony na III Rejony obszarowe:

Rejon Obszarowy nr 1 - obejmuje odśnieżanie i posypywanie dróg gminnych i wewnętrznych na terenie sołectwa Rogóźno, Kosina, Głuchów i Sonina.

Rejon Obszarowy nr 2 - obejmuje odśnieżanie i posypywanie dróg gminnych i wewnętrznych na terenie sołectwa Wysoka, Kraczkowa i Cierpisz.

Rejon Obszarowy nr 3 - obejmuje odśnieżanie i posypywanie dróg gminnych i wewnętrznych na terenie sołectwa Albigo-wa i Handzlówka.

W wyniku rozstrzygnięcia przetargu wyłoniono dwóch Wykonawców, którzy będą świadczyć opisane wyżej usługi zimowego utrzymania dróg, tj.

- F.U.H. „REBAKO” Waldemar Skoczylas ul. Raki 18 37-110 Żółtyń - Rejon Nr 1
- Usługi Transportowe Witold Socha 37-121 Husów 423 - Rejon Nr 2 i 3

Obowiązkiem Wykonawcy jest prowadzenie prac związanych z utrzymaniem dróg gminnych we wszystkie dni tygodnia z dniami świątecznymi i wolnymi od pracy włącznie.

Jezdnia musi być przejezdna na całej szerokości najpóźniej do 4 godzin - drogi

gminne publiczne i pozostałe drogi wewnętrzne do 12 godzin od czasu zgłoszenia wyjazdu.

O potrzebie wykonania usługi Wykonawca informowany jest telefonicznie, przez Sołtysa wsi lub pracownika Urzędu Gminy. Osoby te wskazują miejsce oraz termin rozpoczęcia prac. Wykonawca nie może sam z własnej inicjatywy rozpocząć prac związanych z odśnieżaniem.

Równocześnie Wójt Gminy Łañcut apeluje do użytkowników dróg o dostosowanie sposobu poruszania się po drogach administrowanych przez gminę i prędkości prowadzonych pojazdów do utrudnionych warunków spowodowanych zwiększoną śliskością nawierzchni bądź zalegającą warstwą śniegu oraz zachowania ostrożności i cierpliwości.

Ponadto należy wziąć pod uwagę, że drogi gminne plasują się na czwartym miejscu jeżeli chodzi o kolejność odśnieżania, za drogami krajowymi, wojewódzkimi i powiatowymi. Wobec tego wymaganie od gminy natychmiastowego odśnieżenia lub uszorstnienia drogi w sytuacji gdy drogi wyższej kategorii są jeszcze nie przejezdne jest niezrozumiałe.

Tylko rozsądne podejście ze strony użytkowników dróg do utrudnionej warunkami zimowymi sytuacji na drogach wraz z zapewnieniem ich zimowego utrzymania przez gminę umożliwi bezpieczne i jak najmniej uciążliwe korzystanie z nich przez mieszkańców.

ELŻBIETA BALAWĘJDER



Szanowni Państwo

Dziękuję Wszystkim, którzy wzięli udział i oddali swój głos w wyborach parlamentarnych w dniu 25 października 2015 roku. Jestem wdzięczny Państwu za okazaną mi życzliwość i zaufanie. W szczególności pragnę podziękować wszystkim, którzy wspierali mnie i wspierają w pracy parlamentarnej.

Dolożę wszelkich starań, by uczciwie i sumiennie wykonywać obowiązki Posła RP oraz godnie reprezentować Naszych mieszkańców w polskim parlamencie.

Szanowni Państwo

Życzę pogodnych, ciepłych, radośnych i spędzonych w rodzinnym gronie Świąt Bożego Narodzenia. Niech Nowo Narodzony Chrystus obdarzy Was i Wasze Rodziny swoim pokojem i miłością. Niech spłynie na Was obfitość Jego Łask.

Z wyrazami szacunku
Poseł na Sejm RP
Kazimierz Golojuch

Podatki na 2016 r.

Na sesji Rady Gminy w dniu 24 listopada 2015 r. zostały przyjęte stawki podatkowe na 2016 r. **Stawki podatku od nieruchomości oraz podatku od środków transportowych nie uległy zmianie i zostały utrzymane na poziomie roku 2015.** Natomiast podatek rolny na 2016 r.

na terenie Gminy Łañcut będzie niższy niż w 2015 r. o ok. 8% i będzie wynosił:

- dla gruntów rolnych o powierzchni poniżej 1 ha - 268,76 za 1 ha
- dla gruntów rolnych o powierzchni powyżej 1 ha - 134,38 za 1 ha

WIKTOR SKOCZYŃSKI

WYNIKI WYBORÓW DO SEJMU RP 2015

ilość głosów oddana na poszczególne komitety w gminie Łańcut

Obwód głosowania	Razem KW Prawo i Sprawiedliwość	Razem KW Platforma Obywatelska RP	Razem KW Razem	Razem KW KORWiN	Razem Komitet Wyborczy PSL	Razem KKW Zjednoczona Lewica SLD+TR+PPS+UP+Zieloni	Razem KWW „Kukiz'15”	Razem KW Nowoczesna Ryszarda Petru	Razem KWW Zbigniewa Stonogi	Razem KWW Grzegorza Brauna „Szczęść Boże!”	Razem Komitet Wyborczy Kongres Nowej Prawicy
Albigowa (1)	379	64	12	16	27	23	60	19	4	0	0
Albigowa (2)	441	32	13	24	38	30	53	21	2	1	0
Cierpisz (3)	268	21	2	16	17	9	30	5	4	1	1
Głuchów (4)	458	47	14	47	35	29	72	29	1	1	0
Handzlówka (5)	354	32	15	23	12	25	44	30	2	3	1
Kosina (6)	593	46	17	31	32	15	53	16	2	1	0
Kosina (7)	578	34	15	32	35	12	57	13	3	1	2
Kraczkowa (8)	563	46	17	54	37	30	77	29	4	3	1
Kraczkowa (9)	567	63	12	31	42	19	73	26	4	7	1
Rogóźno (10)	395	24	9	16	16	12	30	14	2	1	1
Sonina (11)	394	64	11	19	25	43	66	24	2	1	1
Sonina (12)	387	58	17	37	49	47	65	43	2	6	1
Wysoka (13)	865	85	17	68	83	28	71	23	1	3	1
razem głosy	6242	616	171	414	448	322	751	292	33	29	10
razem głosy %	66,92	6,60	1,83	4,44	4,80	3,45	8,05	3,13	0,35	0,31	0,11

WYNIKI WYBORÓW DO SENATU RP 2015

ilość głosów oddana na poszczególnych kandydatów w gminie Łańcut

	Albigowa (1)	Albigowa (2)	Cierpisz (3)	Głuchów (4)	Handzlówka (5)	Kosina (6)	Kosina (7)	Kraczkowa (8)	Kraczkowa (9)	Rogóźno (10)	Sonina (11)	Sonina (12)	Wysoka (13)	Razem
BARDZIK Bogdan	7	8	4	15	6	12	13	25	24	7	9	10	19	159
BARTMAN Stanisław Wojciech	101	68	96	66	75	71	75	164	181	30	54	71	146	1198
BOBKO Aleksander Tomasz	295	342	174	348	253	487	461	429	414	340	325	282	737	4887
FERENC Tadeusz	171	202	82	248	170	185	183	175	172	130	204	285	267	2474
KASZUBA Krzysztof	34	42	23	79	48	58	58	76	52	24	60	63	80	697
Uprawnieni	1146	1145	661	1382	1239	1433	1433	1465	1428	940	1207	1216	2081	16776
Głosujący	616	672	384	771	562	823	814	875	855	539	665	724	1268	9567
Frekwencja %	53,75	58,69	58,09	55,79	45,36	57,43	56,8	59,73	59,87	57,34	55,1	59,54	60,93	57,02

Radni ekologicznie

15 października br. radni Gminy Łańcut z Komisji ds. Społecznych oraz Komisji Inicjatyw Gospodarczych, Rolnictwa i Ekologii udali się z wizytą do firmy EKO-Line w Nizinach, która odbiera odpady komunalne z terenu naszej gminy. Wizyta była częścią prac i analiz Rady Gminy nad stanem i problemami w zakresie gospodarki odpadami.

Firma EKO-Line będzie odbierać odpady komunalne z terenu naszej gminy do dnia 31 grudnia 2016 r. Zakład główny EKO-Line mieści się w Nizinach k. Żurawicy. Firma EKO-Line zatrudnia 43 osoby, a jej flota samochodowa to 7 dużych śmieciarek, 1 mała śmieciarka (do 3,5 t) oraz 3 samochody do selektywnej zbiórki odpadów.

Odpady zmieszane z terenu gminy Łańcut odebrane przez firmę EKO-Line trafiają głównie do regionalnej instalacji firmy EMPOL w Młynach, gdzie następuje ich segregacja i utylizacja. Część odpadów zmieszanych jak również bioodpady trafiają do instalacji firmy Park-Stare Miasto w Leżajsku.

EKO-Line w zakładzie w Nizinach przetwarza odpady plastikowe – ok. 15 ton odpadów dziennie. Surówkę plastikową EKO-Line oddaje do Zakładów Tworzyw Sztucznych ERG w Pustkowie /Dębica/. Z surowca plastikowego wytwarzane są później m.in. odzież (polary) i żywica polipoksydowa. EKO-Line planuje budowę nowej sortowni w Nizinach, gdzie nie będzie prasowania, tylko mielenie odpadów plastikowych.

Radni w ramach wizytacji Zakładu EKO-Line poznawali też mechanizmy kontrolne w zakresie rzetelności dokumentacji ilości odpadów odbieranych z terenu gminy Łańcut.

EKO-Line prowadzi ewidencję odpadów zebranych i przekazanych do dalszej utylizacji (każdorazowo, co miesiąc taka ewidencja załączana jest do faktury obciążeniowej dla gminy Łańcut). W każdym samochodzie zbierającym odpady z terenu

gminy zamontowany jest GPS, do którego Urząd Gminy Łańcut ma dostęp poprzez internet (on line - w czasie rzeczywistym) i kontroluje, gdzie samochód się znajduje, czy ma włączony silnik, jaką trasą i w jakim kierunku przemieszcza się.

W ocenie przedstawicieli EKO-Line, mieszkańcy gminy Łańcut poprawnie segregują odpady, których ilość jednak systematycznie z roku na rok rośnie. **Od 2009 r. ilość odpadów odbieranych przez EKO-Line z terenu gminy wzrosła o ok. 150%.** Firmy prowadzące działalność gospodarczą, szkoły, przedszkola podpisują oddzielne umowy na odbiór odpadów.

Komisje udały się również do regionalnej instalacji sortowania odpadów komunalnych w Przemyśle. Tam Firma EKO-Line dostarcza odpady zmieszane wprawdzie nie z terenu gminy Łańcut (te trafiają do miejscowości Młyny oraz Leżajsk), ale ze względu na bliskość tego zakładu od Nizin (Zakład EKO-Line) radni mieli możliwość zapoznać się z procesem sortowania odpadów zmieszanych (instalacja przemyska jest podobna do instalacji w Młynach, gdzie trafiają odpady zmieszane z terenu gminy Łańcut). Inwestorem dla instalacji przemyskiej jest firma prywatna Zakłady Usługowe „Południe II” z Krakowa. Instalacja działa od 1 stycznia 2015 r. i obecnie przyjmuje odpady z miasta Przemyśla i częściowo z okolicznych miejscowości. Do instalacji przemyskiej trafia ok. 1600 ton odpadów miesięcznie (także odpady ze zbiórki selektywnej).

Jeszcze trochę liczb. **Z terenu gminy Łańcut w 2014 r. odebrano: - 2265,8 ton odpadów zmieszanych,**

- odpadów zbieranych w sposób selektywny /główne frakcje/: 397,5 ton opakowań z tworzyw sztucznych, 201,9 ton opakowań ze szkła, 38,6 ton opakowań z papieru i tektury, 35 ton odpadów wielkogabarytowych (za 2015r. do października firma EKO-Line odebrała już ponad 80 ton odpadów wielkogabarytowych), 26,2 ton zużytych opon, 17,7 ton opakowań z metali, 14,1 ton + 6 ton zużytych urządzeń elektrycznych i elektronicznych.

Zbierajmy i segregujmy odpady komunalne! Funkcjonujące nowoczesne instalacje firm przetwarzających odpady pozwalają obecnie odzyskać bardzo duży procent odpadów do dalszego przetworzenia, a frakcje trafiające po przetworzeniu na wysypisko diametralnie różnią się od tego, jak jeszcze niedawno wyglądały odpady na składowiskach. Gmina zapewnia nam odbiór wszystkich odpadów komunalnych wytworzonych w gospodarstwie domowym, przy czym opłata za odbiór jest niezależna od ilości oddawanych odpadów. Pamiętajmy o regularnym wnoszeniu opłat za odbiór odpadów komunalnych. Gospodarka odpadami jest istotnym elementem funkcjonowania każdego gospodarstwa domowego, stąd szczególnie wobec stale rosnącej ilości odpadów komunalnych, powinniśmy starać się zapewnić regularne finansowanie procesu odbioru odpadów. Dbajmy o środowisko naturalne - to nasza wspólna sprawa.

SŁAWOMIR KIEŁB

Zastępca Przewodniczącego Komisji Inicjatyw Gospodarczych, Rolnictwa i Ekologii Rady Gminy Łańcut

Ławnicy sądowi

Ławnik to niezawodowy członek składu orzekającego (sądu), stanowiący czynnik społeczny w wymiarze sprawiedliwości. Udział czynnika społecznego w wymiarze sprawiedliwości został zapisany w art. 182 Konstytucji. Wyboru ławników w ilości określonej przez prezesów sądów okręgowych dokonują rady gmin.

21 października br. Rada Gminy Łańcut dokonała wyboru ławników do Sądu Rejonowego w Łańcutcie i Sądu Okręgowego w Rzeszowie na nową czteroletnią

kadencję 2016-2019. Spośród 4 zgłoszonych kandydatów, Rada wybrała w głosowaniu tajnym 1 ławnika do Sądu Okręgowego oraz 2 ławników do Sądu Rejonowego. Ławnikiem do orzekania w sprawach cywilnych lub karnych do Sądu Okręgowego wybrana została Klaudia Wenc z Głuchowa. Ławnikami do orzekania w sprawach rodzinnych i nieletnich do Sądu Rejonowego wybrane zostały: Beata Lew z Cierpiska oraz Katarzyna Tokarczyk z Soniny. (iw)

OGŁOSZENIE

Informuje się mieszkańców gminy Łańcut, że w dniu 24 grudnia 2015 r. (Wigilia) Urząd Gminy Łańcut będzie nieczynny.

25 lat

samorządu terytorialnego w Polsce

INFRASTRUKTURA SPORTOWA I REKREACYJNA

Od 1990 roku, kiedy sprawy kultury fizycznej i turystyki, w tym terenów rekreacyjnych i urządzeń sportowych stały się zadaniem własnym gmin - samorząd Gminy Łańcut stara się zapewnić mieszkańcom jak najlepsze warunki do uprawiania sportu, rozwijania pasji lub po prostu do wypoczynku. Infrastruktura sportowo-rekreacyjna gminy Łańcut:

- 8 miejscowości posiada pełnowymiarowe boiska piłkarskie (takiego boiska nie posiada tylko Cierpisz), większość z nich posiada dodatkowo boisko pomocnicze, niewielkie trybuny, zaplecze szatniowe, ogrodzenie i oświetlenie. Na wyposażeniu obiektów znajdują się kosiarki samojezdne do koszenia trawy oraz sprzęt potrzebny do utrzymania stadionów i otoczenia. Budowa stadionów: Sonina (1955 r.) – jako 3 stadion w powiecie, Głuchów – koniec lat 50-tych, Rogóźno (początek lat 70-tych), Kosina (1985 r.), Kraczkowa (1993 r.), Handzlówka (2000 r.), Albigowa oraz Wysoka (2006 r.).
- 9 miejscowości posiada boisko do siatkówki plażowej, a w Soninie są dwa. Mieszczą się one głównie przy stadionach lub szkołach, w Rogóźnie boisko zlokalizowane jest przy Świętym Jeziorze. Pierwsze takie boisko powstało w Handzlówce w 2004 r., po czym powstawały kolejne: w Soninie, Albigowej, Wysokiej, Cierpiszu, Rogóźnie, Kraczkowej, Głuchowie, a w roku bieżącym zakończono budowę ostatniego boiska w Kosinie.
- W Kosinie i Wysokiej znajdują się kompleksy boisk sportowych wybudowanych ze środków programu „Moje boisko Orlik 2012”. Każde z nich składa się z boiska wielofunkcyjnego o nawierzchni poliuretanowej gdzie można grać w koszykówkę, siatkówkę i tenis oraz boiska piłkarskiego

o nawierzchni z trawy syntetycznej. Budowa: Kosina i Wysoka (2013 r.). W kompleksach zatrudnieni są animatorzy sportu.

- W Kraczkowej i Rogóźnie znajdują się boiska o sztucznej nawierzchni. W Kraczkowej jest to boisko do piłki siatkowej oraz wielofunkcyjne do piłki ręcznej i koszykówki wraz potrzebną infrastrukturą, a w Rogóźnie boisko wielofunkcyjne do piłki siatkowej, koszykowej i tenisa. Budowa: Rogóźno (2013 r.), Kraczkowa (2014 r.).
- 8 miejscowości posiada ogólnodostępne place zabaw. Jako pierwszy, z inicjatywy mieszkańców w 2011 r. powstał plac zabaw (Ogródek Jordanowski) w Kraczkowej, w 2012 r. ze środków własnych gminy wybudowano plac zabaw w Rogóźnie. W Albigowej, Cierpiszu, Głuchowie, Kosinie i Soninie place zabaw wybudowano w ramach projektu „Budowa placów zabaw i utworzenie miejsca rekreacji na terenie gminy Łańcut” dofinansowanego z PROW „Wdrażanie lokalnych strategii rozwoju” w 2013 r. Natomiast w Wysokiej plac powstał w 2014 r. ze środków programu „Radosna Szkoła”.
- W Cierpiszu znajduje się ścieżka edukacyjna ekologiczno-dydaktyczna „Koralowa” otwarta w 2001 r. i ścieżka dla dzieci „Królewna Śnieżka” (wykonana w 2013 r.).
- W Kosinie swój początek ma Szlak Historyczno-Turystyczny im. płk. Leopolda Lisa Kuli otwarty w 2002 r.
- W Soninie w 2012 r. z inicjatywy Ochotniczej Straży Pożarnej wyznaczono ścieżkę spacerową wzdłuż rzeki Sawa.
- Przez miejscowości: Handzlówka, Cierpisz, Kraczkowa, Wysoka, Albigowa przebiega gminna trasa rowerowa.

- W Kraczkowej znajduje się „Trasa rowerowa Szlakiem Kraczkowskich Kapliczek i Krzyży”, powstała w 2008 roku.
- W Rogóźnie Stowarzyszenie Rozwoju Gospodarczego i Ochrony Środowiska Naturalnego Świętego Jeziora w Rogóźnie, w 2014 r. zagospodarowało teren przy Świętym Jeziorze na cele rekreacyjne (boisko do siatkówki plażowej, altana, grill, stoliki i ławeczki).
- W Handzlówce znajduje się ogólnodostępny park im. Franciszka Magrysia, gdzie mieści się grzybek, ławeczki i stoliki do gry w szachy oraz miejsce, gdzie można zagrać np. w siatkówkę. Parkiem opiekują się mieszkańcy Handzlówki.

Na chwilę obecną w gminie Łańcut funkcjonuje 8 LKS-ów: Arka Albigowa, Głuchowianka Głuchów, GROM SZiK Handzlówka, Dąb Kosina, Czarni Kraczkowa, Szarotka Rogóźno, Sawa Sonina i Orzeł Wysoka. LKS Fart Cierpisz zawiesił swoją działalność w 2013 r. Funkcjonuje też Stowarzyszenie Sportowo-Turystyczne SPORTUR, a drużyna siatkarki grająca pod jego barwami uczestniczy w rozgrywkach IV ligi piłki siatkowej mężczyzn. Za sprawą SPORTUR-u rozwinął się w gminie Nordic Walking. Uczniowskie Kluby Sportowe działają w Kosinie UKS Guliwer, w Soninie „Soninianka” Sonina oraz Uczniowski Klub Jeździecki „Promyk” w Albigowej.

Przy szkołach mieszczą się sale gimnastyczne, które są udostępniane LKS-om (głównie w okresach zimowych), drużynom amatorskim, stowarzyszeniom czy mieszkańcom.

Najważniejsze cykliczne wydarzenia sportowo-rekreacyjne: Międzynarodowy Turniej Szachowy Podkarpacka Szachownica, Amatorska Liga Siatkówki Gminy Łańcut, Turniej Piłki Nożnej o Puchar Wójta Gminy Łańcut i Turniej Tenisa Stołowego z okazji Święta Niepodległości. (iw)



Stadion w Albigowej, fot. archiwum UG



Boisko do siatkówki plażowej w Cierpiszu, fot. Marcin Gwizdak



Plac zabaw w Gluchowie, fot. archiwum UG



Park im. Franciszka Magrysia w Handzlówce, fot. archiwum UG



„Orlik 2012” w Kosinie, fot. Tadeusz Poźniak



Plac zabaw w Kosinie, fot. Tadeusz Poźniak



Boiska wielofunkcyjne w Kraczkowej, fot. archiwum UG



Teren rekreacyjny przy Świętym Jeziorze w Rogóżnie, fot. archiwum UG



Stadion sportowy i boiska do siatkówki plażowej w Soninie, fot. Tadeusz Poźniak



Boisko do siatkówki plażowej w Wysokiej, fot. Tadeusz Poźniak

„Wzorowy Ogrodnik”

Gospodarstwo z Głuchowa finalistą krajowego konkursu

W dniach 12-13 września 2015 r. w Gołuchowie niedaleko Kalisza, odbyły się XVII Dni Ogrodnika - Targi Międzynarodowe – największe targi ogrodnicze w kraju. Impreza ta o charakterze promocyjno – informacyjnym, skierowana jest do szeroko rozumianej branży ogrodniczej – producentów warzyw uprawianych w gruncie i pod osłonami, sadowników, producentów roślin jagodowych, kwiatów

Powiatowy Zespół Doradztwa Rolniczego w Łañucie przygotował wniosek uczestnictwa gospodarstwa Damiana Chrzana, które w konkursie w kategorii „warzywnictwo pod osłonami”, zostało jednym z pięciu finalistów.

Gospodarstwo prowadzone przez Damiana Chrzana i jego rodzinę mieści się w Głuchowie (powiat łañcucki), zajmuje się uprawą pomidorów szklarniowych na

czasie intensywnego nasłonecznienia, rośliny nie są narażone na bezpośrednie działanie promieniowania świetlnego. W celu zapewnienia zdrowej żywności została zastosowana ochrona biologiczna oraz zapyłanie przy użyciu trzmieli, dlatego produkty wytwarzane w gospodarstwie posiadają najwyższej jakości wartości odżywcze, co potwierdzają certyfikaty. Roczne plony w gospodarstwie osiągają 3 tys. ton. Pan Damian troszczy się również o środowisko - w gospodarstwie funkcjonuje nowoczesna kotłownia mialowa, która dzięki zainstalowanym filtrom spełnia już wymogi unijne, które mają obowiązywać dopiero od 2016 roku.

Gospodarstwo prowadzi sprzedaż detaliczną we własnych punktach handlowych na terenie Łañcuta i Rzeszowa, a także eksportuje swoje towary poza granice kraju do Danii, Czech, Słowacji, Niemiec oraz Anglii.

Gratulujemy i życzymy dalszych sukcesów

MARTA DOBROWOLSKA
Kierownik PZDR Łañcut



i roślin ozdobnych, a także dla doradców i handlowców. Odwiedzający mogli zapoznać się m. in. z najnowszą ofertą środków produkcji i technologii dla ogrodnictwa w tym z wieloma rozwiązaniami nowatorskimi. Podczas Dni Ogrodnika odbyła się Gala Finałowa IX edycji Krajowego Konkursu „Wzorowy Ogrodnik” w 6 kategoriach: warzywnictwo pod osłonami, rośliny ozdobne pod osłonami, warzywnictwo gruntowe, sadownictwo, szkółkarstwo roślin ozdobnych oraz kategoria specjalna. Celem konkursu było wyłonienie i promocja ogrodników, producentów i ich gospodarstw, których sukcesy, poziom produkcji oraz postawa osobista zasługują na wyróżnienie. Konkurs ma służyć promowaniu dobrego wizerunku polskiego ogrodnictwa w kraju i zagranicą a także wysokiej jakości produktów rodzimych z uwzględnieniem aspektów ekologicznych.

wielnie mineralnej. Ogólna powierzchnia całego gospodarstwa to 10,5 ha z czego uprawy warzyw pod szkłem zajmują 5 ha. Gospodarstwo posiada własny staw z którego pobierana jest woda i do którego jest ona również odprowadzana z powierzchni dachu, a także stację uzdatniania wody. Produkcja prowadzona jest przy pomocy profesjonalnego sprzętu komputerowego do kontroli klimatu i nawadniania.

Nowoczesnym rozwiązaniem jest pokrycie szklarni szkłem dyfuzyjnym o właściwościach rozpraszania promieniowania świetlnego. Niskożelazowe, hartowane szkło ma ponadto powłokę antyrefleksyjną, która dodatkowo zwiększa przepuszczalność światła w obiekcie. Badania prowadzone w Polsce i Holandii wykazały, że światło rozproszone, padające na rośliny pod różnymi kątami, lepiej dociera także do ich dolnych partii. Ponadto latem, w



Spotkanie w Markowej

W październiku br. w Markowej odbyło się spotkanie na okoliczność pieczonego ziemniaka. W spotkaniu udział wzięły członkinie KGW Markowa i Sonina. Menu tego wieczoru to: ziemniaki na gorąco w mundurkach – specjal serwowany w Markowej od dawien dawna na różne okazje, swojskie masło i świeży twaróg, kaszanka z czosnkiem i wiejskim chlebem, żurek z wkładką, wędliny i sałaty. Całość spotkania uświetniły przyśpiewki ludowe.

ANNA GOLBA

*W święta pięknieje świat, a My stajemy się szczęśliwsi,
delikatniejsi, składamy sobie świąteczne życzenia, dzielimy się
opłatkami, radością, ciepłem i pomagamy innym potrzebującym
tych wartości. Aby tych cech i gestów oraz ludzkiej życzliwości
nie zabrakło wśród nas.*

*Najlepsze życzenia wesółych i radosnych
Świąt Bożego Narodzenia składa
Przewodnicząca Powiatowej Rady KGW w Łañcutcie
Anna Golba*

Hucule z Kraczkowej

„Dla Hucula nie ma życia jak na połoninie!?” Jednak niektóre hucule wspaniale zadomowiły się w Kraczkowej. Mieszkaniec Kraczkowej Stanisław Kędzior hoduje konie rasy huculskiej o umaszczeniu karym, myszaty i myszatosrokaty. Hodowlą zajmuje się od 7 lat. Obecnie stado liczy 7 koni – 3 klacze: SARNA, GLORIA i ALGERIA KS, 2 klacze półtoraroczne: GALICJA KS i AGAMA KS, 1 klacz półroczna ALBINA KS oraz 7-letni ogier AMAND. Każdy z koni posiada paszport i jest pod stałą kontrolą weterynaryjną.

Trzy najstarsze klacze uczestniczą w programie rasy zachowawczej. W Polsce dotyczy on 5 ras: konia huculskiego, konika polskiego, konia małopolskiego, wielkopolskiego i śląskiego. Jet to przede wszystkim ochrona zasobu genetycznego tych ras.

Polski Związek Hodowców Koni organizuje różnego rodzaju wystawy, pokazy, próby dzielności i ścieżki sportowe dla hodowców koni rasy huculskiej i nie tylko. Liczba miejsc w takich imprezach jest ograniczona ze względów technicznych i nie każdy hodowca bierze w niej udział. Jeśli uda się zgłosić na czas, to wówczas hodowca sam wybiera, którego konia będzie wystawiał. Pan Stanisław należy do

Podkarpackiego Związku Hodowców Koni Rasy Huculskiej.

W tym roku dwie klacze z hodowli: GALICJA KS i AGAMA KS uczestniczyły w Młodzieżowym Czempionacie Koni Rasy Huculskiej w Tarnowie. Każda klacz, aby otrzymać wpis do Głównej Księgi Stadnej musi przejść próbę dzielności. Klacz GOPLANA w 2013 r. w miejscowości Polana zaliczyła właśnie taką próbę, ukończyła ją z wynikiem 121 punktów i zajęła II miejsce na 25 koni uczestniczących w próbie. Natomiast w ocenie typu konia klacz GLORIA otrzymała 80 punktów na 100 możliwych. Jest to bardzo wysoki wynik w ocenie typu konia.

Również ogier AMAND ur. 14 czerwca 2008 r. był często wystawiany na wystawach koni rasy huculskiej. Ostatnio w Wierzawicach uczestniczył w wystawie ogierów użytkowych. AMAND jest maści myszatosrokatej i jest uznawanym ogierem reproduktorem. Posiada świadectwo wpisania konia do części Głównej Księgi Stadnej Rasy Huculskiej nr 66 G RZ.

Pan Stanisław zajmuje się końmi od najmłodszych lat, kiedy to pomagał rodzicom w gospodarstwie oporządzać konie. Cały czas myślał, jak założyć własną hodowlę. Pasja była tak wielka, że w 2008 r.



założył własne gospodarstwo i zakupił pierwszego konia. Gospodarstwo liczy 3,5 ha, a oprócz tego dzierzawi łąki na trawę i siano dla koni.

W gospodarstwie pomaga mu córka z mężem, którzy są także miłośnikami koni. Hodowla koni to dość kosztowne hobby, ale miłość do koni jest większa.

W gospodarstwie można bezpiecznie pojeździć konno, samemu wyczyścić konia i go osiodłać.

Konie rasy huculskiej hodowane są szczególnie w Bieszczadach. Należą do nich Ośrodki Hodowli w Odrzechowej, Wołosatem i Klikowej. Konie te charakteryzują się żywotnością, spokojem i odpornością na choroby. Zimą powinny przebywać cały czas na polu. W Bieszczadach żyją stadnie, wolno i same szukają sobie pożywienia. Jest to rasa, która została wyhodowana i ukształtowana w silnej więzi z człowiekiem. Konie huculskie są niezwykle inteligentne. Jest to chyba jedna z nielicznych ras koni, która nie ma typowego wśród roślinożernych odruchu paniki, ucieczki. W momencie kiedy coś się dzieje, koń huculski sprawdza po prostu – co to jest.

Przez okres od 2008 r. do dzisiaj p. Stanisław dochował się 2 ogierów i 10 klaczy. Zamierza jeszcze powiększyć swoją hodowlę o dwa konie tej samej rasy.

BARBARA MICHNA



Tradycja i nowoczesność

Pod takim hasłem odbyły się 21 listopada br. IV Powiatowe Katarzynki w Białobrzegach. W uroczystości udział wzięło 14 Kół Gospodyń Wiejskich z powiatu łancuckiego. Panie przywiozły placki piernikowe oraz ciastka pierniczki. Z KGW Sonina przygotowano: roladę piernikową z powidłem, gwiazdę Betlejemską, pierniczki lukrowane i krajankę miodową zapakowaną w folię w kształcie cukierka. Krajankę upiekła Maria Bednarska, która zachowała ten stuletni (z roku 1910) przepis pochodzący od ówczesnej piekarki Weroniki Olszewskiej z Soniny.

Atmosferę uroczystości umilały zespoły śpiewacze z Białobrzeg „Sąsiedzi”, z Woli Dalszej „Zagroda” i Zespół Pieśni i Tańca „Wisłok” z Bud Łancuckich. KGW to organizacja, która łączy doświadczenia wielu pokoleń, przekazując tradycje i obyczaje następnym. W nowoczesnej rzeczywistości nie może zabraknąć tradycji.

Krajanka miodowa

Składniki ciasta: 0,5 kg mąki, 1 szklanka miodu, 1 szklanka cukru, 2 żółtka, 0,5 margaryny, 1 łyżka smalcu, 1 łyżeczka sody, przyprawa do piernika.

Wykonanie: Z 0,5 szklanki cukru zrobić karmel i kolejno dodawać pozostałe składniki łącznie z mąką. Wyrobić ciasto. Formować wałki okrągłe i kroić kośne wałeczki (4 cm). Piec w temp. 180°.

Lukier: 0,5 kg cukru, 1 szklanka wody. Ugotować lukier „do nitki” – gdy kropla spuszczone z łyżki opada pozostawiając za sobą „nitkę”, jest gotowy. Dodać łyżkę kakao i dowolny olejek np. cytrynowy. Upieczoną krajankę włożyć do lukru i wyjmować na tackę w celu zastygnięcia lukru.

ANNA GOLBA

Z życia poetów gminy Łańcut

Na rozdaniu Złotych Piór

Koło Poetów Gminy Łańcut 30 września 2015 r. uczestniczyło w uroczystości wręczenia Złotych Piór oraz nagród zarządu i prezesa oddziału Związku Literatów Polskich w Rzeszowie za rok 2014. Gala odbyła się w Zespole Szkół Technicznych im. E. Kwiatkowskiego w Rzeszowie. Główni nagrodzeni Złotymi Piórami to: Mirosław Welz – w kategorii poezja, Magdalena Zimny-Louis – w kategorii proza, Jerzy Maślanka – kategoria satyra, Stach Ożóg – za promocję literatury.

Nagrodę za najlepszy debiut poetycki otrzymał Mirosław Grudzień. W uroczystości uczestniczyli przedstawiciele rzeszowskich władz, członkowie ZLP i Regionalnego Stowarzyszenia Twórców Kultury, grupy literackie z terenu Podkarpacia, wielu literatów i działaczy kultury. Koło Poetów Gminy Łańcut reprezentowali: Grażyna Sordyl, Jolanta Michna, Jan Baran, Maria Fleszar i Urszula Pantola. Wręczenie Złotych Piór było doniosłym wydarzeniem literackim. O laur Złotego Pióra w dziedzinie debiutów poetyckich walczyła nasza poetka Karolina Szyszka. Tym razem się nie udało ale jesteśmy pełni nadziei na przyszłość. Wiersze Karoliny przez wielu znawców zostały uznane za poezję z „górnego półki”. Myślę, że w przyszłym roku także zawalczymy o nagrody. Cieszymy się, że możemy poszerzać kontakty i jesteśmy wdzięczni za zaproszenie nas na uroczystość.



W Cierpiszu

Jesiennie spotkanie Koła Poetów odbyło się 20 października 2015 r. w Domu Społecznym w Cierpiszu. W pierwszej części podsumowano działalność Koła za rok 2015, który obfitował w spotkania autorskie, montaż poetycko-muzyczne, wie-

czornice czy konkursy poezji. Nasza działalność i kontakty bardzo się poszerzają. Nie tylko pozyskujemy nowych piszących ale także uczestniczymy w życiu literackim naszego regionu. Dobrze układa się współpraca z WDK Rzeszów, Rzeszowskim Oddziałem Związku Literatów Polskich, Regionalnym Stowarzyszeniem Twórców Kultury, Miejską Biblioteką w Łańcut, Biblioteką Wojewódzką w Rzeszowie i innymi grupami poetyckimi. Podczas spotkania omówiono propozycję zmiany nazwy Koła. Nasza działalność wyszła już znacznie poza teren gminy, a zrzeszeni w Kole poeci pochodzą często spoza jej terenu. Od początku przyszłego roku zaczniemy działać pod nowym szyldem i z własnym logo. Oczywiście ciągle utożsamiamy się z gminą Łańcut i działamy w strukturze CKGŁ. Wartość naszych spotkań podkreślił przewodniczący Rady Gminy, a zarazem członek naszego Koła Roman Skomra. Dyrektor CKGŁ Andrzej Łobaza pochwalił nasze osiągnięcia i zauważył, że Koło Poetów dynamicznie się rozwija. Cieszymy się z tych przychylnych opinii. Na spotkaniu obecna była sołtys Bernadeta Ruszel, która docenia piękno słowa i wspaniale recytuje. Swoje utwory prezentowali: Maria Lorenc, Maria Fleszar, Jolanta Michna, Grażyna Sordyl, Edward Rożek. Recytatorki kraczkowskie Teresa Pecuch, Maria Józefczyk i Anna Szpunar przedstawiły utwory śp. Janiny Peszko. Po raz pierwszy gościliśmy utalentowaną, tegoroczną maturzystkę Kingę Dziobak z Cierpisza, która pisze wiersze i opowiadania z gatunku fantasy. W ciepłym, rodzinnym nastroju spędziliśmy razem czas. W planach są już następne imprezy, na które serdecznie zapraszamy. Jak zawsze zachęcam twórców, nie tylko ludzi piszących ale także wyrażających się w innych dziedzinach sztuki do dołączania do nas i ujawniania swych talentów.

Trzecie Zaduszki Poetyckie

Trzecie zaduszkowe spotkanie w Cierpiszu odbyło się 14 listopada br. i zgromadziło ponad 40 osób. W jesiennych dekoracjach, przy zapalonych świecach i nastrojowej muzyce wspominaliśmy tych, którzy odeszli prezentując ich wiersze. Każdy miał też okazję do własnej prezentacji. Często były to osobiste wspomnienia związane z utratą najbliższych. Pięknego tła poezji dodawały obrazy *Grażyny Sordyl*. Swoje wiersze czytali: *Iwona Jaworska z Koła Lirycznego Wena, Jolanta Mach, Tomasz Bobowski, Jolanta Michna, Karolina Szyszka, Maria Lorenc, Stanisław Bożek, Grażyna Sordyl, Marian Gluszek, Stanisław Kielb, Edward Rożek, Kinga*

Dziobak, Władysława Wołowicz i Urszula Pantola.

Genowefa Kisala przeczytała wierszowane wspomnienia o zmarłych poetach autorstwa *Wiktorii Michna*. Utwory niezujących poetów prezentowała *Gabriela Król* - młoda recytatorka z Handzlówki oraz sołtys Cierpisza *Bernadeta Ruszel*. Zainteresowanie wzbudził opis dawnych zwyczajów z naszego regionu, związanych z obrzędami pogrzebowymi i zaduszkowymi oraz tradycjami związanymi ze świętem zmarłych jaki stworzyła i przekazała *Maria Fleszar*. Prezentowane były także wiersze *Alicji Sroka* z Cierpisza napisane po niespodziewanej utracie męża. *Teresa Pecuch* i *Maria Józefczyk* z Kraczkowej czytały wiersze swych rodowitych poetek *Heleny Magryś* i *śp. Janiny Peszko*.

Gośćmi spotkania byli m.in.: *Anna Mazurkiewicz* - dyr. przedszkola w Cierpiszu, *Maria Lew* - członkini KGW i działaczka społeczna, prezes Stowarzyszenia Razem dla wsi Łańcuckiej *Jakub Czarnota*, radny powiatu łańcuckiego *Paweł Skoczowski*,



Jan Baran - emerytowany koordynator kultury CKGŁ, dyrektor CKGŁ *Andrzej Łobaza*. Wieczór był niezwykle, pełen zadumy, spokoju i wzruszeń. W półmroku zapalonych świec, snuły się piękne wspomnienia i rozważania.

Oprócz Zaduszek Poetyckich, *Koło Poetów* miało przyjemność uczestniczyć 19 listopada 2015 r. w spotkaniu wspomnieniowym zorganizowanym przez *Podkarpacką Izbę Poetów* i *WDK Rzeszów*. Wspominaliśmy tam naszych śp. twórców *Reginę Schönborn* i *Jana Bartmana*. 6 listopada 2015 r. w Ośrodku Kultury w Kraczkowej gościliśmy artystów z łańcuckiego *Koła Lirycznego Wena Urszulę* i *Adama Opałków* w spektaklu poetyckim *Opowieści Liryczne - Epitafia*.

URSZULA PANTOLA
Opiekunka Koła Poetów Gminy Łańcut,
fot. archiwum Koła

Pośród seniorów

30-lecie Klubu Seniora w Albigowej

Zarząd Klubu Seniora w Albigowej 3 października 2015 r. zaprosił na jubileuszowe spotkanie wszystkich członków, którzy pracowali i nadal pracują w naszej organizacji, czują potrzebę wspólnego działania i tworzą historię naszej „małej ojczyzny”. Przewodnicząca zarządu, Maria Jakubowska-Dziedzic powitała wszystkich przybyłych, a w szczególności sposób zaproszonych gości: przewodniczącego Rady Gminy Łańcut - Romana Skomrę, dyrektora Centrum Kultury Gminy Łańcut - Andrzeja Łobazę, dyrektora Zespołu Szkół w Albigowej - Annę Filar, dyrektora Przedszkola w Albigowej - Annę Fajger, kierownika Ośrodka Kultury w Albigowej - Małgorzatę Rajzer, przewodniczącą Rady Wojewódzkiej KGW - Janinę Kuźniar, przewodniczącą Koła Gospodyń Wiejskich w Albigowej - Martę Kluz, przewodniczącą Koła Gospodyń Wiejskich w Albigowej - Marię Nawojską, przewodniczącą Klubu Seniora w Soninie - Janinę Czepiela, przewodniczącą Klubu Seniora w Wysokiej - Annę Michno, przewodniczącą Klubu Seniora w Handzlówce - Danutę Kuśtę, przewodniczącą Klubu Seniora w Rogóżnie - Stanisławę Dick, z-cę przewodniczącego Stowarzyszenia dla Albigowej - Stanisława Kluza, prezesa Ochotniczej Straży Pożarnej w Albigowej - Jana Kluza, prezesa

Ochotniczej Straży Pożarnej w Albigowej Honie - Stanisława Czarnotę.

W referacie o historii Klubu Seniora w Albigowej Felicja Ulman podkreśliła, że sukcesy jakie udało się osiągnąć są udziałem zespołu ludzi, którzy starają się ze sobą współpracować i rozwijać wszelkie umiejętności. Przynależność do Klubu daje okazję spotykania się z przyjaźnie traktującymi nas ludźmi. Mamy tu możliwość porozmawiania o wspólnych problemach i doświadczeniach, możliwość wspólnego świętowania czy zwiedzania okolicy bliższej i dalszej. Jesteśmy aktywnymi i mamy poczucie tego, że nie jesteśmy zepchnięci na boczny tor. Każdy z nas dziękuje Klubowi Seniora za to, że wzmacnia i przywraca wiarę w dobroć ludzi, w znaczenie uśmiechu i wzajemnej życzliwości tak bardzo potrzebnej w życiu starszego człowieka.

W części artystycznej zaprezentowały się dzieci z zespołu „Pyza”, które zachwyciły tańcami łączącymi elementy taneczne, sportowe i akrobatyczne. Uroczystość uświetniły wiązanką tańców rzeszowskich i lubelskich „Młodzi Albigowianie”.

Dzięki sponsorom mogliśmy opracować i wydać folder „Klub Seniora w Albigowej 1982 - 2015” w którym zawarte jest kalendarium najważniejszych wydarzeń z tego okresu, wykaz przewodniczą-

cych i członków zarządu oraz wspomnienia o śp. Janinie Głuszek - naszej długoletniej przewodniczącej. Można w nim również przeczytać rady jak dożyć stu lat: ruszaj się, bądź aktywny, wysypiaj się, pij dużo wody, docenij witaminy, jedz warzywa i owoce, nie daj się stresowi, nie bój się zimna, otwieraj okna, używek używaj z umiarem, zmniejsz ilość cukru w pożywieniu, białą mąkę porzuć na tę z pełnego przemiału. Folder kończy modlitwa seniorów:

Boże użycz mi:

Pogody ducha,

abym godził się z tym, czego zmienić nie mogę,

Odwagi,

abym zmieniał to co zmienić mogę,

Mądrości

abym umiał odróżnić jedno od drugiego.

W kameralnej atmosferze, przy poczęstunku przygotowanym przez Zarząd Klubu, pod kierownictwem niezastąpionej Marii Brajowej, goście składali nam gratulacje za 30-letnią działalność i życzyli, by działania Klubu spełniały oczekiwania jego członków, by były odskocznią od codziennych problemów i umożliwiały spotkania z drugim człowiekiem.

Uroczystość 30-lecia Klubu Seniora w Albigowej sponsorowali: Bank Spółdzielczy w Łańcucie, Przedsiębiorstwo Usługowo-Handlowe „Galicja” - Ewa i Janusz Tomaszowie, Delikatesy „Stokrotka” - Mariola i Maksymilian Michnowie, Przedsiębiorstwo „Comecsim” - Beata Szal, Zakład Masarski w Albigowej - Stanisław Kluz, „Budim” spółka z o.o. - Ryszard Szpunar, Przedsiębiorstwo „Wena” - Kamil Furman, Firma „Pan Jabłuszko” - Jacek Albigowski, Przedsiębiorstwo Handlowo-Usługowe „De Facto” - Renata i Krzysztof Kudowie, Stowarzyszenie dla Albigowej - przew. Andrzej Falger, Gmina Łańcut, Spółdzielnia „Rolnik”

Wszystkim, którzy nas wspomogli składamy najserdeczniejsze podziękowania.

FELICJA ULMAN, fot. Jadwiga Łobaza



Spotkanie Seniorów w Wysokiej

Tradycyjnie jak co roku 21 listopada w Ośrodku Kultury spotkali się starsi mieszkańcy wsi Wysoka, aby wziąć udział w imprezie „Dzień Seniora”. Staraniem Klubu oraz pracowników Ośrodka Kultury zorganizowano uczestnikom przyjęcie połączone z występami. Spotkanie poprzedziła msza św. w intencji zmarłych i żyjących seniorów.

W części artystycznej wystąpiły dzieci z przedszkola przygotowane przez Barbarę Barnat i Elżbietę Grad. Krótką inscenizację wiersza pt. „Różaniec” przedstawili członkowie zespołu „Tkacze”. W dalszej części rozrywkowej wystąpiła kapela podwórkowa i zespół śpiewaczy seniorów. Dużym zainteresowaniem cieszył się kilkuminu-

towy pokaz akrobatyczny w wykonaniu Gabrysi Michna. Uroczystość zaszczycili również zaproszeni goście. Seniorzy zadbali o obfity poczęstunek i dobrą miłą atmosferę.

RENATA HADŁAW,

Dzień seniora w Głuchowie



W Ośrodku Kultury 15 listopada br. swoje święto obchodzili głuchowscy seniorzy. Aby uszanować uczestników spotka-

nia przybyli: ks. Janusz Klamut, Krzysztof Kadlof i Jan Zuber (radni RG), Maria Buk - Kalinowska (dyrektor ZS), Jerzy Rak (prezes OSP), Kazimierz Ponder (emerytowany dyrektor szkoły), Zygmunt Chrzan, Józef Polański (działacze społeczni). Honorowym gościem była Irena Bytnar – najstarsza seniorka obecna na sali, zasłużona wieloletnia działaczka na rzecz społeczności naszej gminy. Maria Nowakowska – przewodnicząca KGW oraz Zofia Dzierga – kierownik OK złożyły życzenia dla wszystkich seniorów, a na ręce p. Bytnar złożyły kwiaty. Odśpiewano tradycyjne Sto lat!

W programie artystycznym, wystąpiły dzieci z miejscowego przedszkola. Były okolicznościowe wiersze, piosenki, tańce

i anegdoty. Program przygotowały: Grażyna Wojnowska, Anna Mokrzycka i Agata Zając. Piosenki z młodych lat przypomniła grupa wokalna z OK, pod kierunkiem Karoliny Styś. Obejrzelśmy program patriotyczny z okazji Święta Niepodległości, w wykonaniu uczniów Zespołu Szkół w Głuchowie. Wymowną scenografię oraz scenariusz, mówiący o wartościach ważnych dla każdego Polaka przygotowały: Zofia Piwońska, Teresa Rydel i Alicja Pelc. Panie z KGW przygotowały smaczny poczęstunek, a dzięki muzycznej oprawie wieczoru przez Zdzisława czas minął w miłej i tanecznej atmosferze.

ANETA KUŹNIAR, fot. archiwum

15 lat istnienia Koła Kraczkowskich Seniorów

Koło Seniorów w Kraczkowej powstało 26 listopada 2000 r. z inicjatywy KGW oraz ówczesnego radnego GRN Henryka Kisały. Członkami zostało wówczas 70 osób, przewodniczącą zarządu Stanisława Peszko, wice przewodniczącą Maria Józefczyk, członkami: Genowefa Kisała, Tadeusz Kunysz i Anna Szpunar. W miarę rozwoju form pracy Koła, skład zarządu został poszerzony do 10 osób.

Dużą popularnością cieszyły się spotkania ogólne tzw. opłatkowe, święcone, z okazji Dnia Chorego, prelekcje lekarzy, przedstawiciele KRUS czy Policji. Atrakcją były pielgrzymki organizowane do sanktuariów, często połączone z wycieczkami krajoznawczo - turystycznymi do Krakowa, w Bieszczady, a także do pobliskich miejscowości, gdzie często nawiązywano kontakty z tamtejszymi Kołami Seniorów.

Spotkania uatrakcyjniane były występami dzieci, młodzieży, kapel ludowych z terenu gminy, a także okolicznościowymi wierszami, których autorami byli seniorzy obdarzeni talentem pisarskim. Ponieważ w samej Kraczkowej ujawniło się 8 osób piszących i wydających we własnym zakresie skromne tomiki wierszy dlatego wystąpiono z wnioskiem o założenie Koła Poetów, co spotkało się z akceptacją i pomocą Centrum Kultury gminy Łańcut. W lutym



2002 r. powstało Gminne Koło Poetów składające się z 18 członków pochodzących z Kraczkowej, Handzlówki, Soniny, Albigowej, Kosiny.

22 listopada 2015 r. w Domu Ludowym im. ks. Walentego Mazurka w Kraczkowej odbyło się spotkanie z okazji Dnia Seniora. Maria Józefczyk, która od 8 lat przewodniczy Kołu przedstawiła jego historię i wyraziła zadowolenie, że seniorzy są doceniani, w spotkaniach biorą udział zaproszeni goście, władze samorządowe, przedstawiciele miejscowych organizacji i instytucji. Wszystkim złożyła serdeczne podziękowania za współpracę.

W części artystycznej wystąpiła młodzież z Zespołu Szkół im. Jana Pawła II w Kraczkowej, prezentując życzenia dla seniorów, wiele przemyśleń i przesłań wynikających z nauki Jana Pawła II skierowanych do osób starszych.

Seniorzy odebrali wiele życzeń od starosty łańcutkiego Adama Krzysztonia, ks. proboszcza Mieczysława Biziora, Sołtysa i Rady Sołeckiej, która obdarowała zebranych koszem słodczy. Spotkanie umilił poczęstunek oraz zabawa taneczna z udziałem zespołu *Bez Perspektyw* z Kraczkowej

MARIA PESZKO - sekretarz Koła, fot. archiwum

Seniorzy z Wysokiej w Stalowej Woli

W Stalowej Woli 4 października br. odbył się II Przegląd Amatorskiej Twórczości Artystycznej Seniorów „Bo radość jest w Nas”. Seniorzy z Wysokiej pod okiem instruktora Józefa Bawora wzięli udział w przeglądzie i wykonali 5 utworów. Zespół został nagrodzony brawami i pozytywną oceną jury. To było miłe i pozytywne doświadczenie dla naszej nowej grupy artystycznej.

tekst i fot. CKGL



Miód - produkt doskonały

Na naszym terenie funkcjonuje **Koło Pszczelarzy Ziemi Łańcuckiej „Pasieka”**, które zrzesza 50 pszczelarzy, w tym 26 z terenu gminy Łańcut (Albigowej, Cierpiska, Kraczkowej, Rogóżna, Soniny i Wysokiej). Łącznie w tych pasiekach jest 1369 rodzin pszczelich. Prezesem Koła jest Jan Sebzda z Soniny. Głównym celem działania jest podnoszenie wiedzy zrzeszonych pszczelarzy, wspólne rozwiązywanie występujących zagrożeń dla pszczół, a także dzielenie się, zdobytymi doświadczeniami. Te cele realizuje się regularnie na comiesięcznych spotkaniach członków. Działalność koła uwieńczona jest świętem miodu pn. „Biesiada Pszczelarska” o znaczeniu wojewódzkim, która odbywa się corocznie. Podczas święta odbywają się również szkolenia z ważnych tematów, głównie zdrowia pszczół występujących w danym roku. Obserwując korzyści zrzeszonych pszczelarzy, poziom prowadzonych przez nich pasiek, dostęp do nowości oraz wspólne rozwiązywanie trudnych problemów, do koła zaczęli wstępować następni członkowie spoza terenu gminy i powiatu Łańcut.

Rok bieżący dla pszczelarzy Podkarpacia był jednym z najlepszych w ostatnim 15-leciu. W większości rejonów dopisały zbiory miodów nektarowych z rzepaku, lipy, miodów nektarowo-spadziowych i spadzi liściastej. Również w większości lasów iglastych przez dłuższy czas występowała na jodłach spadź o bardzo wysokich parametrach przewodności. Wstępnie szacuje się, że średnia całoroczna wydajność z jednej rodziny pszczelej w województwie wyniesie w granicach 25–30 kg, co pozwoli osiągnąć zbiory około 3 tys. ton.

Rodzaje miodów dostępne na podkarpaciu (wg informacji Wojewódzkiego Związku Pszczelarzy w Rzeszowie): spadziowy, wielokwiatowy, lipowy, gryczany, rzepakowy, akacjowy, wrzosowy i nawłociowy.

• Miód ze spadzi iglastej

Źródłem miodu jest obszar naturalnych terenów lasów iglastych, w których udział jodły pospolitej jest dominujący, co decyduje o niepowtarzalnych walorach leczniczych i smakowych tego miodu. Zbierany jest głównie w obrębie siedemnastu nadleśnictw oraz dwóch parków narodowych: bieszczadzkiego i magurskiego. Miody spadziowe są smaczne i łagodne, posiadają żywiczny aromat o zapachu jodły. Oznaczają się dużą zawartością soli mineralnych, białek, aminokwasów i olejków eterycznych. Miody spadzi iglastej charakteryzuje wysoka aktywność enzymów, duża zawartość mikroelementów jak magnez, żelazo, wapń, mangan czy miedź. Mnogość składników biologicznie czynnych warunkuje jego szerokie zastosowanie w odży-

wianiu, profilaktyce i leczeniu. Nazywany jest powszechnie „miodem królewskim lub papieskim”. Wykazuje działanie przeciwwzapalne, antyseptyczne, wykrztuśne o wysokiej aktywności na bakterie chorobotwórcze. Najlepiej stosować go w schorzeniach: górnych dróg oddechowych i płuc, chorobach serca, naczyń krwionośnych i nerwicach, zaparciach, biegunkach oraz w stanach zmniejszonej odporności.

• Miód wielokwiatowy

Pochodzi z nektaru różnych gatunków roślin uprawnych, łąkowych, górskich czy leśnych kwitnących w sezonie wegetacyjnym. W zależności od pory zbierania nektaru przez pszczoły wyróżniamy: miody wiosenne jasne, miody letnie i jesienne.

O wartości odżywczej i leczniczej miodów wielokwiatowych decydują cukry proste (glukoza i fruktoza), enzymy, biopierwiastki i składniki antybiotyczne, których więcej posiadają miody z okresu lata. Najlepszy jest na: stany alergiczne i drogi oddechowe, choroby serca i naczyń krwionośnych, wyczerpanie fizyczne i psychiczne. Zalecany też do codziennego stosowania w żywieniu osób w różnym wieku ze względu na duże walory smakowe i odżywcze.

• Miód lipowy

Wytworzony przez pszczoły z nektarujących kwiatów lipy, głównie drobnolistnej, uważany za jeden z najsmaczniejszych i najlepszych miodów odmianowych. W smaku dość ostry, lekko gorzkawy, ale o przyjemnym aromacie przypominającym woń kwiatów lipy. Oprócz cukrów redukujących (glukozy i fruktozy) w jego składzie są związki charakterystyczne dla kwiatów lipy, tj.: olejki eteryczne, flawonoidy, garbniki i enzymy o właściwościach antybiotycznych. Uważany za najlepsze lekarstwo przy przeziębieniach i chorobach z wysoką temperaturą. Stosowany w chorobach: dolnych i górnych dróg oddechowych, układu krążenia, chorobach dróg moczowych, nerwicach i schorzeniach reumatycznych.

• Miód gryczany

Ma ciemnoherbaciane do brunatnego zabarwienia i ostry lekko piekący smak. Zawiera dużo cukru owocowego - fruktozy oraz związki charakterystyczne dla kwiatów gryki tj. magnez, żelazo, fosfor, miedź, bor i inne biopierwiastki. W miodzie tym, więcej niż w innych jest witaminy C, BI, B2, PP. Zawiera duże ilości aminokwasów (asparaginy, glutaminy) bogaty jest w liczne enzymy.

Ma duże zastosowanie w profilaktyce i leczeniu, szczególnie w zapobieganiu i leczeniu chorób serca, układu krążenia, miażdżycy, a także w okresach rekonwalescencji po zabiegach operacyjnych. Korzystnie działa w stanie wyczerpania, pobu-

dza procesy odnowy i wzmacnia organizm. Przydatny w schorzeniach wątroby, przy osłabieniu wzroku, słuchu i pamięci.

• Miód rzepakowy

Zawiera w swym składzie wyłącznie cukry proste, znaczne ilości olejków eterycznych i duże ilości aminokwasów. Posiada duże wartości odżywcze, znalazł też zastosowanie w leczeniu: chorób układu krążenia, serca, wątroby i dróg żółciowych. Cenny jest jako środek pomocniczy w schorzeniach nerek i układu moczowego. Zawiera dużo glukozy, jest więc wchłaniany już w przelyku i wzmacnia organizm, ułatwia gojenie się ran i oparzeń.

• Miód akacjowy

Zawiera dużą ilość fruktozy, co sprawia, że krystalizuje bardzo wolno, przyjmując białą lub kremowo-żółtą barwę. W smaku jest słodki, o słabym aromacie znakującym zapach kwiatów akacji.

Jest produktem bogatym w cukry proste, łatwo przyswajalne o niskiej aktywności antybiotycznej. Używa się go w leczeniu wrzodów żołądka i dwunastnicy, nadkwasoty, stanów zapalnych błony śluzowej i jelit. Jest cenną odżywką regeneracyjną w stanach zmęczenia, a ze względu na delikatny smak i aromat szczególnie lubiany jest przez dzieci.

• Miód wrzosowy

Ma silny aromat przypominający kwiaty wrzosu. W smaku jest ostry lekko gorzkawy. Charakteryzuje się wysoką zawartością białka przyswajalnego, dużą ilością aktywnych flawonoidów. Zawiera też w swym składzie witaminy A, B2, B6, C, PP.

Aktywne biologicznie składniki miodu wrzosowego działają pozytywnie w schorzeniach: dróg moczowych, nerek i gruczołu krokowego. Wywiera cenne działanie bakteriobójcze i przeciwwzapalne w schorzeniach błony śluzowej, jamy ustnej i gardła. Stosowany jest też w stanach zapalnych jelit i biegunkach.

• Miód nawłociowy

Pochodzi z nektarujących kwiatów różnych odmian nawłoci, która obecnie staje się dominującą rośliną na nieużytkach. Późny termin kwitnienia nawłoci (sierpień, wrzesień), doskonale wypełnia występujące w tym okresie braki w pożytkach pszczelich. Ma delikatny lekko aromatyczny zapach i odznacza się przyjemnym kwaskowatym smakiem. Ma średnią lub wysoką aktywność antybiotyczną i może znaleźć zastosowanie jako produkt wspomagający leczenie schorzeń wywołanych przez drobnoustroje, głównie stanów zapalnych pęcherza i dróg moczowych.

Szkoły partnerskie w Wysokiej



W Zespole Szkół w Wysokiej od 18 do 23 października br. gościli uczniowie oraz nauczyciele ze szkół partnerskich z Litwy, Norwegii i Turcji. Było to drugie spotkanie w ramach projektu Erasmus + „Sustainable

Development Our Way of Life”, który ma na celu promowanie zdrowego i ekologicznego stylu życia. Uczestnicy mieli okazję zwiedzić Centrum Dziedzictwa Szkła w Krośnie, gdzie oprócz zapoznania się

z historią szkła, mogli samodzielnie wykonać witraże. W Muzeum Podkarpackim w Krośnie obejrzeli wystawę poświęconą miastu oraz ekspozycję lamp naftowych. Wizyta w zagrodzie pszczelarzkiej w Stróžu była okazją na zaznajomienie się z historią i tajemnicami pszczelarstwa. Dodatkowymi atrakcjami były warsztaty robienia świec z wosku, przejażdżka wozem, zwiedzanie zagrody. W ramach zajęć w szkole nasi goście mogli spędzać czas na zajęciach z zumby, nordic walkingu oraz warsztatów decoupage czy też tworzenia własnych gier planszowych promujących ekologię.

Projekt będzie kontynuowany do końca roku szkolnego 2015/2016, a uczniowie technikum będą mieli okazję udać się z wizytą do szkół na Litwie oraz w Turcji.

BERENIKA GDULA - koordynator projektu,
fot. archiwum

Misja Przyroda

Zielona Szkoła w Magurskim Parku Narodowym

Publiczne Gimnazjum w Kraczkowej 12–16 października 2015 r. jako jedyne w gminie Łańcut i jedno wśród 100 z całej Polski uczestniczyło w przyrodniczej przyrodzie. Dzięki projektowi „Misja Przyroda – Zielone Szkoły w Parkach Narodowych”, który jest realizowany przez Europejski Fundusz Rozwoju Wsi Polskiej, a dofinansowany ze środków funduszy EOG pochodzących z Islandii, Liechtensteinu i Norwegii 36 młodych przyrodników realizowało swoje pasje poznawcze i reporterskie w Magurskim Parku Narodowym. Ukryta wśród gór Beskidu Niskiego Krempana była miejscem wypadowym na codzienne zajęcia terenowe. Tu również w Ośrodku Edukacyjnym MPN uczniowie pod okiem pracowników parku dokonywali podsumowania obserwacji i badań.

Jednego dnia wszyscy wykazali się umiejętnością orientacji w terenie, a dotarcie do wyznaczonych punktów na trasie ścieżki dydaktycznej „Kiczera” nie sprawiło żadnych problemów. Następnie, wyposażeni w odpowiedni sprzęt odkrywali życie w środowisku wodnym i określali charakter potoku Krempana. W następnym dniu analizowali związki człowieka z przyrodą w Muzeum Przemysłu Naftowego i Gazowniczego w Bóbrce i w Centrum Dziedzictwa Szkła w Krośnie.

Jednocześnie, jako reporterzy gazety „Misja Przyr(g)oda”, każdego dnia zamieszczali swoje relacje na specjalnie de-

dykowanym profilu na Facebooku.

Ostatnim zadaniem projektu było przygotowanie materiału w formie questingu do specjalnego dodatku gazety „Misja Przyr(g)oda”, promującego skarby przyrody i kultury własnego regionu.

Opiekunami uczestników Zielonej Szkoły byli Małgorzata Gronkowska, Alina Maciuła, Krzysztof Czyjt i Halina Magoń.

Te wspólnie spędzone dni to nie tylko czas nauki, ale również czas świetnej zabawy i integracji. Dziękujemy organizatorom projektu, pracownikom MPN oraz naszemu opiekunowi z ośrodka „Pod Jodłą” w Krempanej za wspólnie zrealizowaną przyrodniczą misję.

HALINA MAGOŃ - koordynator projektu,
fot. archiwum



Pierwszaki w Mini Miasteczku

Dnia 18 listopada 2015 r. uczniowie klas pierwszych SP Zespołu Szkół w Kosinie uczestniczyli w zajęciach z zakresu bezpieczeństwa ruchu drogowego, przeprowadzonych przez pracowników Wojewódzkiego Ośrodka Ruchu Drogowego w Rzeszowie. Zajęcia składały się z dwóch części: teoretycznej i praktycznej. Część pierwsza obejmowała pogadankę oraz projekcję filmu edukacyjnego, w części drugiej dzieci wcieliły się w role uczestników ruchu drogowego prezentując swoją wiedzę oraz zdolności aktorskie na terenie Mini Miasteczka. Uczniowie z dużym zaangażowaniem odgrywali role kierowców motorów, samochodów, pojazdów uprzywilejowanych itp., a także pieszych i policjanta. Wszyscy bezpiecznie poruszali się po terenie Mini Miasteczka podporządkowując się sygnalizacji świetlnej oraz poleceniom policjanta. W trakcie zajęć pierwszaki mogły wykazać się znajomością podstawowych znaków drogowych oraz zasad bezpiecznego poruszania się po drodze.



Uwieńczeniem spotkania było wręczenie dzieciom przez pracowników WORD-u opasek odblaskowych oraz pamiątkowych dyplomów. Dzieci na pewno będą długo wspominać dzień, kiedy to po raz pierwszy stały się „prawdziwymi” kierowcami.

M. MACH, fot. archiwum



„Z przedszkolaka w pierwszaka”

Pasowanie na Ucznia to uroczystość, która odbywa się w naszej szkole, zwykle 14 października, w Dniu Edukacji Narodowej. Pierwszoklasiści składają ślubowanie i oficjalnie zostają włączeni do społeczności szkolnej. Podnosi to rangę faktu rozpoczęcia nauki w szkole i jest powodem do dumy niejednego pierwszoklasisty, gdyż dzięki temu dziecko ma poczucie, że bycie uczniem jest czymś ważnym i cennym. „Pasowanie 2015” w Szkole Podstawowej im. kpt. Waława Nycza to pierwsza próba dziecięcych szkolnych umiejętności. Na uroczystość zostali zaproszeni dyrektor Zespołu Szkół mgr Ewa Kotwica i wicedyrektor mgr inż. Anna Ziaja, przewodnicząca Rady Rodziców Ewa Pelc, wychowawcy klas 2a, b i 3 wraz z uczniami i rodzice uczniów klas 1a, b. Na początku akademii

pierwszoklasiści wyrecytowali: „Polska, Warszawa, Wisła, Sonina - tutaj się nasza Ojczyzna zaczyna”, a następnie zaśpiewali piosenkę „Jesteśmy Polką i Polakiem” podkreślając najistotniejsze wartości patriotyczne. Uczniowie z wielkim zaangażowaniem mówili wiersze i śpiewali piosenki, a mała Ola wyrecytowała: „Mam pięć latek, pięć i pół,

jestem jeszcze taka mała,
a ma pani ciągle mówi
bym literki już pisała,
no to piszę: O, L, A
mała Ola to właśnie ja”.

Po programie artystycznym Dyrektor Szkoły uroczystie pasowała uczniów, którzy ślubowali „być dobrym Polakiem, dbać o dobre imię swojej klasy i szkoły...”. Wychowawczynie wręczyły pierwszoklasi-

stom pamiątkowe dyplomy. Sześciolatki i siedmiolatki spisali się świetnie i zostali przyjęci w poczet uczniów. Koleżki i koleżanki z klas drugich ciepło powitali młodszych i wręczyli im słodkie upominki, rodzice podarowali puszyste sówki, a przewodnicząca Rady Rodziców drobne upominki. Przyrzeczenie złożyli także rodzice obiecując, że zawsze będą mieć dla swoich dzieci czas. Wspólne fotografie to pamiątka tej ważnej uroczystości. Część artystyczną przygotowali wychowawcy klas 1a, b – mgr Joanna Grzełińska i mgr Agnieszka Wacnik, nauczyciel muzyki mgr Dorota Ziajor oraz uczniowie klas pierwszych. Po części oficjalnej dzieci wraz z rodzicami udały się na poczęstunek.

JOANNA GRZEŁIŃSKA,
fot. archiwum



Przedszkolaki w wysockiej Bibliotece Publicznej



W październiku przedszkolaki z trzech grup odwiedziły miejscową bibliotekę. Bibliotekarka przygotowała dla nich lekcję pt.: „Jesień wokół nas”. W stroju Pani Jesieni przybliżyła dzieciom porę roku. Było odgadywanie zagadek i słuchanie wierszy o jesieni. Bibliotekarka pokazała przedszkolakom różne gatunki grzybów, zarówno tych jadalnych, jak i trujących. Zapytała o to kiedy i gdzie można znaleźć najwięcej grzybów, które z ptaków opuszczają nasz kraj na zimę i dokąd odlatują. Kolejnym zadaniem było dopasowanie liści do gatunku drzewa.

Bliotekarka przypomniała również jakie dary przynosi jesień i zaprezentowała zebrane przez siebie tegoroczne plony. Spotkanie urozmaiciła zabawa ruchowa – „Wieje, wieje wiatr, pada, pada deszcz”, w której przedszkolaki naśladowały jesienne zjawiska atmosferyczne.

Dziękujemy paniom z grup „Biedronki”, „Misie” i „Pszczołki” za współpracę z biblioteką i rozwijanie zainteresowań czytelniczych wśród przedszkolaków.

BOGUSŁAWA BARAN,
fot. Barbara Kubiś

Biblioteka w Soninie zorganizowała cztery spotkania dla grup przedszkolnych w dniach 28, 29 października i 3, 4 listopada 2015 r. Tematem lekcji była jesień, jedna z najpiękniejszych pór roku, dostarczająca nam ogromne ilości spadających liści, tworzących barwny kobierzec, żółto-czerwono-brązowy. Dojrzewają nasiona drzew jak np. żołądź i kasztany. Obserwujemy ptasie odloty. Z sadów i ogrodów zbieramy warzywa i owoce, a las zaprasza nas na grzyby. O tym właśnie rozmawialiśmy z dziećmi, nie zabrakło zagadek i wierszy.

Dziękuję dzieciom z grupy „Leśne Duszki”, „Florianki”, „Krasnale” i „Smerfy” i ich wychowawczyniom Agnieszce Ruszel, Agnieszce Rejman, Zofii Mrocza i Dorocie Kołomyja, za uczestnictwo w zajęciach.

BEATA WÓJCİK, fot. archiwum



Przyszłość ludzkości idzie przez rodzinę



W Szkole Podstawowej w Rogóżnie podczas obchodów tegorocznego Dnia Papieskiego uczniowie klasy V ukazałi całej społeczności szkolnej postać św. Jana Pawła II oraz bezcenne nauczanie dotyczące rodziny. Podczas inscenizacji mali aktorzy przypomnieli pamiętny dzień 16 października 1978 r., pielgrzymki do Ojczyzny, inicjatywę Światowych Spotkań Rodzin i list do dzieci. Nasz Papież znał wartość rodziny, która kształtuje każdą istotę ludzką, dlatego z przekonaniem powiedział: „nie ma innej instytucji, innej społeczności, od której przyszłość człowieka zależałaby bardziej niż od rodziny”.

Występ ubogacony piosenkami zespołu wokalnie-instrumentalnego zakończył się modlitwą w intencji rodzin za wstawiennictwem św. Jana Pawła II.

tekst i fot. BARBARA KIEŁB

Szkolne Koło Caritas w Zespole Szkół w Kraczkowej

Na wniosek dyrektora szkoły – Joanny Ząbek oraz nauczycielki Iwony Szczepańskiej, inicjatorce założenia koła, a także nauczycieli wspomagających – Marzeny Wołos i Doroty Skomry – Bem, 21 września 2015 r. Caritas Archidiecezji Przemyskiej powołała Szkolne Koło Caritas przy Zespole Szkół w Kraczkowej. Organizacja została wpisana do Rejestru Kół i oficjalnie uprawniona do przeprowadzania akcji organizowanych przez Caritas Diecezjalną oraz działań własnych na rzecz potrzebujących w społeczności lokalnej. Asystentem Kościelnym Koła został ks. Marcin Lorenc. Pracą Koła kieruje zarząd, w skład którego wchodzi: opiekunowie, asystent kościelny i przedstawiciele młodzieży, wybrani na funkcję przewodniczącego – Monika Michna, zastępcy – Paulina Grzywa, sekretarza – Monika Szydelko i skarbnika – Kacper Murias i Patrycja Cisło. Zarząd odpowiada za planowanie pracy Koła oraz realizację postawionych zadań.

Podstawowym celem SKC jest praktyczna realizacja Chrystusowego przykazania miłości bliźniego w odniesieniu do każdego, bez względu na jego przekonania, wyznanie, narodowość czy rasę. Cel ten realizowany jest poprzez:

- coraz większe zrozumienie i pogłębienie nauki Jezusa Chrystusa, zwłaszcza o miłosierdziu Bożym,
- uwrażliwienie na różne obszary ludzkiej biedy i krzewienie ducha czynnej miłości bliźniego,
- stwarzanie atmosfery mobilizującej do wymagania od siebie i pracy nad sobą, do kształtowania osobowości katolika i Polaka w dążeniu do wszechstronnego rozwoju młodego człowieka i odpowiedzialności za Kościół i Ojczyznę,
- rozwijanie praktyk religijnych w życiu osobistym i wspólnotowym, zwłaszcza pełnego uczestnictwa we Mszy świętej,
- troska o zdobywanie wiedzy religijnej, ogólnej i podnoszenie kwalifikacji do niesienia pomocy innym,
- rozeznawanie konkretnych potrzeb w najbliższym środowisku, szkole, domu, sąsiedztwie oraz organizowanie pomocy,
- stała współpraca i włączanie się w akcje prowadzone przez Caritas,
- współdziałanie z innymi organizacjami młodzieżowymi oraz działalnością charytatywną i opiekuńczą prowadzoną szczególnie przez Parafialny Zespół Caritas, organy i organizacje państwowe, samorządowe, społeczne, fundacje, stowarzyszenia, itp.

Szkolne Koło Caritas kształtuje odpowiedzialne postawy społeczne młodzieży i wpływa na jej rozwój duchowy oraz religijny. Działalność Koła chroni młode

pokolenie przed nalogami i brakiem rozsądku, uczy systematyczności, poświęcenia, dyscypliny, właściwego planowania swojego czasu, koncentrowania się nie tylko na sobie, ale na problemach innych ludzi. Praca charytatywna umożliwia wolontariuszom docenienie własnego życia, zdrowia, możliwości, talentów. Ponadto stwarza szansę na wykorzystanie zdolności dla dobra wspólnego, powoduje, że młodzi ludzie mogą osobiście doświadczyć, iż pomagając innym sami nie tylko dają, ale też wiele otrzymują.

Uroczyste przyjęcie uczniów do grona wolontariuszy Szkolnego Koła Caritas

23 października w czasie Mszy Świętej celebrowanej w kościele pod wezwaniem św. Mikołaja Biskupa w Kraczkowej uroczystość przyjęto w poczet wolontariuszy Szkolnego Koła Caritas uczniów z Publicznego Gimnazjum im. Jana Pawła II. Członkowie Koła prowadzili modlitwę różańcową oraz przygotowali oprawę w trakcie liturgii. Modlono się o ducha miłosierdzia i Boże błogosławieństwo na drodze krzewienia postawy miłości bliźniego oraz zgłębiania nauki Chrystusa dla członków i opiekunów Koła. Na zakończenie każdy otrzymał identyfikator i tym samym stał się wolontariuszem Caritas.

Akcje i działania

Członkostwo w Kole zadeklarowało 48 uczniów szkoły. Z zaangażowaniem uczestniczą w akcjach przeprowadzanych zgodnie z przyjętym planem pracy. Szkolne Koło Caritas nawiązało współpracę z Parafialnym Zespołem Caritas oraz Kołem Gospodyń Wiejskich. Młodzież włączyła się w prace KGW, służąc pomocą przy nakrywaniu stołów z okazji imprezy „Zamknij lato w słoiku”, pakowaniu paczek z żywnością dla osób potrzebujących czy uczestnicząc w zbiórce datków na cmentarzu w dniu Wszystkich Świętych. Przeprowadziła akcje charytatywne z okazji mikołajek: zbiórka odzieży używanej dla dzieci i młodzieży - „Ciuch w ruch”,

„Trochę mam – innym dam” – zbiórka przyborów szkolnych dla dzieci w trudnej sytuacji materialnej oraz zbiórka słodyczy, żywności trwałej i artykułów pielęgnacyjnych przeprowadzona w sklepie „Stokrotka” 28 listopada w ramach mikołajek dla podopiecznych Ośrodka Caritas w Wysokiej. 34 uczniów pod opieką nauczycieli prowadzących Koło pracowało przed uroczystością Wszystkich Świętych na cmentarzu w Kraczkowej, porządkując zapomniane mogiły. Młodzież pamiętała również o starszych członkach społeczności i przygotowała dla nich program artystyczny z okazji 15-lecia Koła Seniora. W celu zgromadzenia funduszy przeznaczonych na wsparcie finansowe osób borykających się z trudnościami materialnymi, a także chorobami, wymagającymi dużych kwot na leczenie, wolontariusze przygotowali kiermasz ozdób świątecznych i dekoracji w formie stroików. W parafialną uroczystość odpustową 6 grudnia członkowie SKC sprzedawali piernikowe mikołaje, w przygotowaniu których pomogła Barbara Michna. Młodzież z dużym entuzjazmem wywiązywała się z tego zadania, ponieważ rozprawianie pamiątkowych Mikołajów stanowiło konkurencję dla sprzedaży towarów proponowanych przez kramarzy. Również w grudniu sekcja artystyczna Koła opracowała scenariusz i przygotowała przedstawienie o charakterze jasełkowym, które zostanie zaprezentowane przed parafialną publicznością w Domu Ludowym w Kraczkowej w styczniu 2016 roku. Młodzież już przygotowuje kolejne przedsięwzięcia, które pozwolą jej wdrożyć w codzienne życie ideę miłosierdzia. Wszystkich zachęcamy do włączania się w inicjatywę koła i wspieranie akcji. W imieniu zarządu i członków Szkolnego Koła Caritas oraz osób, które uzyskały pomoc z serca dziękujemy dotychczasowym darczyńcom i ofiarodawcom.

IWONA SZCZEPAŃSKA, fot. archiwum



Szkolne Koło Caritas dla seniorów

22 listopada br. sekcja teatralna Szkolnego Koła Caritas wystąpiła przed publicznością zgromadzoną w Domu Kultury na obchodach 15 – lecia istnienia Koła Seniora w Kraczkowej. Młodzież przygotowana przez opiekunów SKC zaprezentowała krótki montaż słowno – muzyczny, w czasie którego wyraziła swoją wdzięczność, uznanie i szacunek seniorom z Kraczkowej. Uczniowie przekonani o znaczącej roli ludzi starszych w kształtowaniu systemu wartości, postaw życiowych i przekonań, powołując się na naukę Ojca Świętego Jana Pawła II, uczcili członków Koła Seniora. Występujący zwrócili uwagę na przekazywanie przez seniorów młodym pokoleniom wartości kulturowych, religijno – moralnych i wzorów życia. „Dziękujemy, że nauczyliście nas, jak kochać Ojczyznę, tę dużą – Polskę – i tę małą”. „Dziękujemy, że nauczyliście nas zgodnie z nauką Papieża Polaka, że człowiek jest wielki nie przez to, co posiada, lecz przez to kim jest, nie przez to,



co ma, lecz przez to, czym potrafi dzielić się z innymi”. Za Patronem Szkoły młodzież przyznała, że seniorzy są „strażnikami pamięci zbiorowej, pomagają mądrzej patrzeć na ziemskie wydarzenia, ponieważ życiowym doświadczeniem zyskali wiedzę i dojrzałość, mają szczególnie tytuł, aby być wyrazicielami wspólnych idealów i wartości, które są podstawą i regułą życia społeczne-

go. Duchowe, moralne i religijne wartości, jakimi żyją ludzie starsi, stanowią niezastąpione źródła równowagi społeczeństwa, rodzin, jednostek. Rodzą one takie postawy jak: poczucie odpowiedzialności, przyjaźń, roztropność, cierpliwość, mądrość, duchową głębię, szacunek dla przyrody i postawę pokojowego rozwiązywania konfliktów.

IWONA SZCZEPAŃSKA, fot. archiwum

W hołdzie Janowi Pawłowi II

Spoleczność Zespołu Szkół w Kraczkowej 22 października br. przeżywała Święto Szkoły. Była to uroczystość poświęcona Janowi Pawłowi II. Motywem przewodnim spotkania było hasło „Jan Paweł II - człowiek modlitwy”. Po mszy św. w kościele parafialnym w Kraczkowej wszyscy zgromadzili się w sali gimnastycznej Zespołu Szkół, by wziąć udział w akademii. Przybyli: emerytowani nauczyciele, księża, rodzice i pracownicy szkoły. Wystąpili uczniowie

klas czwartych, szóstych i pierwszej gimnazjum. Pięknie recytowali wiersze i teksty prozatorskie oraz śpiewali piosenki do akompaniamentu gitary i keyboardu. Całość programu dopełniały prezentacje multimedialne, dzięki którym wszyscy mogli jeszcze raz ujrzeć postać i usłyszeć słowa naszego papieża. Na koniec wspólnie odśpiewano piosenkę pt. „Kochamy Cię!”.

ALINA MACIUŁA, AGATA KARGOL,
fot. archiwum



Strofy o Ojczyźnie...

10 listopada 2015 r., w Zespole Szkół w Kraczkowej zorganizowano III Szkolny Konkurs Recytatorski „Strofy o Ojczyźnie”. Przedsięwzięcie to miało na celu kształtowanie postawy miłości do Ojczyzny, popularyzowanie utworów patriotycznych wśród dzieci, rozwijanie wrażliwości na słowo poetyckie oraz ekspresji

i wrażliwości estetycznej. Organizatorkami konkursu były nauczycielki języka polskiego: Alina Maciuła i Agata Kargol we współpracy z Samorządem Uczniowskim. Była to już III edycja konkursu. Tegoroczne eliminacje uświetniło przybycie Małgorzaty Hadław – poetki i nauczycielki z Zespołu Szkół w Soninie. Pani Małgorzata pełniła funkcję przewodniczącej jury konkursu wraz z Anną Biedą i Jadwigą Grad. Dobór repertuaru był urozmaicony – od utworów Władysława Bełzy po wiersze Juliusza Słowackiego, Adama Mickiewicza i Wisławy Szymborskiej. Niektórzy przygotowali piękne stroje i oryginalne rekwizyty. Największe wrażenie zrobiły najmłodsze dzieci. W I kategorii konkursu - spośród klas

0 – 3 I miejsce zdobyła Małgorzata Nycz, II miejsce – Weronika Trzyna, a III miejsce – Miłosz Rydel. Z kolei w II kategorii I miejsce zajęła Natalia Bem, II miejsce – Milena Bem, a III miejsce – Aleksandra Probachta. Natomiast w III kategorii – wśród uczniów gimnazjum - I miejsce przyznano Maciejowi Bącalowi, II miejsce – Kindze Bereś, a III miejsce zajęła Oliwia Kudyba. Ponadto Małgorzata Hadław przyznała wyróżnienia: dla Oliwii Janowskiej, Norberta Kargola i Katarzyny Jasińskiej za interpretację głosową tekstów i ofiarowała im książki swojego autorstwa. Wszyscy uczestnicy konkursu otrzymali pamiątkowe dyplomy, a zwycięzcy nagrody książkowe ufundowane przez Radę Rodziców. Małgorzata Hadław w ciepłych słowach zwróciła się do uczniów i zaprezentowała swoją twórczość.

AGATA KARGOL, ALINA MACIUŁA,
fot. archiwum



Święto Niepodległości w Rogóźnie

11 listopada w Święto Niepodległości w kościele parafialnym w Rogóźnie została odprawiona msza św. w intencji Ojczyzny. Licznie zgromadzeni wierni dziękowali Panu Bogu za wolną Polskę, modlili się za poległych w obronie Ojczyzny i polecali się opiece Bożej Opatrzności. Uczniowie Szkoły Podstawowej im. Anny Jenke w Rogóźnie przedstawili patriotyczny program poetycko-muzyczny pod kierunkiem Janiny Fudali – dyrektora szkoły i Małgorzaty Orłoś – nauczycielki muzyki. Podczas występu dla społeczności szkolnej i przedstawienia środowiskowego młodzież przekazywała treści dotyczące zaborów, utraty niepodległości, powstań narodowo-wyzwoleńczych i odzyskania upragnionej wolności. Recytacja wierszy i śpiew piosenek w scenerii dużego brzoźowego krzyża i wiszącej na nim ciemnej korony oraz białe – czerwonej flagi były niezwykle wymowne. Deklaracje młodych ludzi o wdzięczności tym, którzy ofiarowali swoje życie za kraj były szczerze i wzruszające.

W obchody został wpisany również Koncert Pieśni Patriotycznych w Domu Strażaka zorganizowany przez diakoniję



muzyczną naszej parafii. Przy akompaniamencie i ciekawej aranżacji wszyscy uczestnicy spotkania włączyli się w śpiew utworów zarówno radosnych i refleksyjnych, świeckich i religijnych. Pieśni wraz z ich krótką genezą połączone były z poezją, co uwydatniło bogactwo polskiej kultury.

Przekazywanie prawdy historycznej, ukazywanie wartości ojczystej literatury i muzyki umacniały patriotyzm z zachowa-

niem szacunku do innych kultur i narodowości.

*Są granice, są flagi, polityczne ciało.
Ale myśl, kornik-drukarz, po nocach mnie budzi:
Jak mi ciebie odnaleźć znowu w sercach ludzi.*

kraju, za który umrzeć tak łatwo bywało?

BARBARA KIEŁB, fot. archiwum

Dzień Papieski w Głuchowie

W Ośrodku Kultury w Głuchowie 18 października 2015 r. odbyła się wieczornica poświęcona osobie Św. Jana Pawła II. Była ona okazją do tego, by po raz kolejny uczcić pamięć naszego umiłowanego Ojca Św. Licznie zgromadzeni mieszkańcy Głuchowa z wielkim wzruszeniem obejrzeli prezentację multimedialną, przypominającą życie i pontyfikat Wielkiego Polaka. W programie artystycznym wystąpili uczniowie ZS w Głuchowie przygotowani przez Katarzynę Pondel. Tego wieczoru rozbrzmiewały również najpiękniejsze pieśni papieskie oraz maryjne w wykonaniu zespołów: „Złote nutki”, scholii parafialnej, solistów – Izabeli Kochman i Kacpra Szczepańskiego oraz dwóch zespołów rodzinnych: Consolazione i rodziny Koch-

man. Koncert był połączony z podsumowaniem konkursu „Jan Paweł II – Patron Rodziny” organizowanym przez Akcję Katolicką. Tadeusz Rupa (prezes AK) wraz z ks. Augustynem Pawińskim wręczyli nagrody dla zwycięzców konkursu z głuchowskiego gimnazjum. Uczestnicy spotkania zostali poczęstowani „papieskimi kremówkami” oraz kawą przygotowanymi przez panie z Akcji Katolickiej.

Wieczornicę zakończyło wspólne odśpiewanie „Barki”, Apelu Jasnogórskiego oraz błogosławieństwo ks. Augustyna. Głównymi organizatorami wieczornicy byli: Ośrodek Kultury i Akcja Katolicka w Głuchowie.

ZOFIA DZIERGA



Gminne obchody Święta Niepodległości w Wysokiej rozpoczęły się uroczystą mszą św. Następnie w Ośrodku Kultury odbył się koncert pieśni patriotycznej i popularnej, który poprzedziło składanie wiązanek przez delegacje przy obelisku. Na program artystyczny złożyły się pieśni w wykonaniu chóru męskiego „Edwardos”, orkiestry dętej i 12 Wielopoziomowej Drużyny Harcerskiej z Handzlówki.

RENATA HADŁAW,

XV Dzień Papieski „Jan Paweł II – patron rodziny”

W tym roku obchodziliśmy 10 rocznicę śmierci papieża, który przez 26 lat swego posługiwania na tronie Piotrowym prowadził nas po drogach doczesności ku Bogu. Warto, by dzień papieski, który przeżywalismy w trakcie trwającego Synodu Biskupów na temat wyzwań duszpasterskich wobec rodziny, był okazją do modlitwy za rodziny. Poprzez wspomnienia, wiersze i

pieśni chcieliśmy podziękować za każdą rodzinę i za wielkiego patrona rodzin – św. Jana Pawła II. Oby prorocze słowa naszego rodaka mówiące o tym, że przyszłość święta idzie przez rodzinę w pełni realizowały się w naszej codzienności. Głęboka treść koncertu poruszyła zebraną widownię. Wszyscy uczestnicy zostali poczęstowani „papieskimi” kremówkami

RENATA HADŁAW

Sprostowanie

W poprzednim numerze GGŁ 5(88) listopad 2015 r. w artykule pt. *100 lat KGW w Kosinie* na str. 13 w ostatnim akapicie został popełniony błąd w nazwisku. Było: *Stanisława Testera*, a powinno być: *Stanisława Bestera*. Za pomyłkę przepraszamy.

Redakcja GGŁ

Międzynarodowe Spotkanie z Tradycją w Albigowej

W Ośrodku Kultury w Albigowej 24 i 25 października br. odbyło się Międzynarodowe Spotkanie z Tradycją „Stefanowa Nuta” - impreza bogata w taniec, muzykę i folklor czterech zaprzyjaźnionych krajów.

24 października podczas koncertu świętowaliśmy 15-lecie działalności Zespołu Tanecznego „Młodzi Albigowianie” oraz 40-lecie powstania Kapeli Ludowej „Albigowianie”. W koncercie oprócz jubilatów wystąpili: Zespół Folklorystyczny „Chez Nous en Nivernais” z Nevers (Francja), Zespół Folklorystyczny „Dúbrava” z Preszowa (Słowacja), „Szatmár Táncgyüttes” z Mátészalki (Węgry), Młodzieżowa Kapela Ludowa „Hop – Siup” z Albigowej oraz grający na lirze korbowej Stanisław Nogaj ze Starej Wsi.

Jubileuszowe świętowanie zaszczylicili m.in. władze gminy Łańcut, przedstawiciele Wojewódzkiego Domu Kultury i Telewizji Polskiej w Rzeszowie, lokalnych instytucji, organizacji i samorządu wiejskiego. Na uroczystość stawili się byli członkowie zespołu tanecznego. W ciągu 15 lat istnienia zespołu tańczyło ich 93. Piękny koncert prowadzony przez Agnieszkę Lekowską-Grad zakończyły podziękowania i gratulacje dla „Młodych Albigowian” i kapeli

„Albigowianie”. Podziękowania od wójta otrzymały także osoby szczególnie zasłużone w promowaniu gminy Łańcut i rozwijaniu kontaktów międzynarodowych, m.in. Agnieszka Lekowska-Grad, Dariusz Grad, József Császár i Peter Bárkányi z Węgier, Štefan Ferenc ze Słowacji, Evelyne i Patrick Gadat z Francji.

Sobotnią imprezę zakończyła wspólna kolacja i zabawa przy muzyce zespołu „ABS” z Kraczkowej i wspólnym, międzynarodowym granium.

Zespoły „Chez Nous en Nivernais” z Nevers, „Dúbrava” z Preszowa, „Hop – Siup”, „Albigowianie” i „Młodzi Albigowianie” 25 października przygotowały piękną oprawę liturgiczną i muzyczną mszy św. w albigowskim kościele parafialnym. W godzinach popołudniowych w OK Zespoły barwnie i kolorowo zaprezentowały repertuar muzyczny i taneczny pozostawiając nam w pamięci niezapomniane przeżycia.

Goście z Francji (kwaterujący u rodzin w Albigowej) oprócz możliwości uczestniczenia w imprezie zwiedzili Muzeum-Zamek i Muzeum Gorzelnictwa w Łańcut, jak i samą Albigowę.

Wizyta zaproszonych zespołów nie

mogłaby być zrealizowana bez pomocy członków zespołów i ich rodziców, którzy włączyli się w przygotowania.

Dziękujemy dyrektorowi oraz pracownikom CKGŁ, pracownikom Ośrodka Kultury w Albigowej. Dziękujemy prezesowi Stowarzyszenia „Dla Albigowej” za wsparcie i życzliwość, wszystkim organizacjom społecznym oraz instytucjom działającym w Albigowej, a szczególnie sponsorom: Stowarzyszenie „Dla Albigowej”, „Pan Jabłuszko” – Jacek Albigowski, Firma „Rewa” – Wola Rafałowska, Firma Transportowa – Józef Podolec – Wysoka, Firma „Sokołów” – Tomasz Baran, Delikatesy „Stokrotka” Albigowa – Mariola i Maksymilian Michno, „Wrobud” – Wiesław Wróbel – Łańcut, „Budim” – Ryszard Szpunar – Kraczkowa, Firma „Budmar” – Waław Chudzik – Łańcut, Firma Dekoracyjno-Florystyczna „Wena” – Kamil Furman – Albigowa, Sadowniczo-Szkółkarski Zakład Doświadczalny w Albigowej, Karczma pod Strzechą – Krzysztof Nawojski – Kraczkowa, Gmina Łańcut.

Przeżycia zostaną w pamięci uczestników spotkania, a wspólnie spędzony czas mamy nadzieję zaowocuje współpracą.

MAŁGORZATA RAJZER

„Pożegnanie lata na ludowo” w Wysokiej

W Ośrodku Kultury w Wysokiej 14 listopada odbyło się po raz pierwsze spotkanie pt. „Pożegnanie lata na ludowo” w tym konkurs na „Najsmaczniejsze pierogi ruskie” i konkurs na „Najlepszą parę taneczną w polce tradycyjnej”. Konkursy były skierowane do Kół Gospodyń Wiejskich z terenu powiatu łańcuckiego. Na zaproszenie odpowiedziało 20 kół z miejscowości: Albigowa, Głuchów, Handzlówka, Kosina, Rogóźno, Sonina, Budy Łańcuckie Prawe, Korniaktów Południowy, Łańcut Przedmieście, Dąbrówki, Krzemienica, Medynia Głogowska, Markowa, Tarnawka, Rakszawa, Rakszawa Mościny, Węgliska, Brzoza Stadnicka, Smolarzyny oraz organizatorzy Wysoka. W spotkaniu udział wzięli: inspektor PIP - Małgorzata Jacek, przewodnicząca Wojewódzkiej Rady KGW - Janina Kuźniar, starszy inspektor ds. prewencji OR KRUS w Rzeszowie - Agata Borcz, kierownik Powiatowego Zespołu Doradztwa Rolniczego - Marta Dobrowolska, specjalista z Powiatowego Zespołu Doradztwa Rolniczego - Paweł Leżański, przewodnicząca Powiatowej Rady KGW - Anna Golba, wójt gminy Łańcut - Zbigniew Łoza, przewodniczący Rady Gminy - Roman Skomra, wicestarosta łańcucki Barbara Pilawa - Kraus, dyrektor Centrum Kultury

Gminy Łańcut - Andrzej Łobaza, ks. proboszcz - Feliks Paściak, ks. prałat - Edward Śnieżek, radni Gminy Łańcut - Jan Borcz, Kazimierz Słonina i Jerzy Cwynar, dyrektor Zespołu Szkół w Wysokiej - Dorota Szmuc, przewodnicząca Klubu Seniora - Anna Michna, kierownik Ośrodka Kultury - Renata Hadław, instruktor tańca ludowego - Agnieszka Lekowska - Grad, muzyk - Renata Kud, pracownicy Centrum Kultury Gminy Łańcut, delegacje Kół Gospodyń Wiejskich z powiatu. Spotkanie rozpoczęła przewodnicząca KGW w Wysokiej Jolanta Cieślachowska przedstawiając krótką historię pierogów w Polsce. Komisja w składzie: Marta Dobrowolska, Małgorzata Jacek, Agata Borcz, Franciszka Szpunar i Zbigniew Łoza za najlepsze pierogi przyznała **I miejsce dla KGW w Albigowej, II miejsce dla KGW w Wysokiej i III miejsce dla KGW w Brzozie Stadnickiej**. Pierogi to danie uważane przez Polaków za klasyczną, narodową potrawę. Pierogi mają specjalne miejsce na stole wigilijnym, jako jedna z 12 tradycyjnych potraw. Wpisały się w naszą kuchnię i są w niej obecne cały czas. Uwielbiane przez dzieci, pachnące wspomnieniami wakacji u babci i zawsze pożądane przez domowników. Z owocami, kapustą i grzybami, ruskie czy też z mięsem

– wszystkie smakują doskonale i trudno wyobrazić sobie bez nich polską kuchnię – nawet w XXI wieku. Konkurs na najlepszą parę taneczną w polce, prowadziła kierowniczka Ośrodka Kultury Renata Hadław. Komisja w składzie: Agnieszka Lekowska – Grad, Renata Kud, Andrzej Łobaza i Roman Skomra przyznała **I miejsce dla pary tanecznej z Korniaktowa Południowego, II miejsce dla Markowej, III miejsce dla Krzemienicy i IV miejsce dla Bud Łańcuckich Prawych**. Nagrody w konkursach ufundował wójt Gminy Łańcut, Państwowa Inspekcja Pracy oraz KRUS w Rzeszowie. W części artystycznej wystąpił Zespół Tańca Ludowego „Poleczka” w tańcach przeworskich oraz kapela „Wysoczanie”, za co dziękujemy. Głównym organizatorem było Koło Gospodyń Wiejskich oraz Ośrodek Kultury w Wysokiej. Podziękowania kierujemy do Centrum Kultury Gminy Łańcut i Gminnej Rady KGW, na ręce Janiny Kuźniar za pomoc w przygotowaniach do uroczystości oraz dla wszystkich pań z KGW z Wysokiej za przygotowanie suto zastawionych stołów.

JOLANTA CIEŚLACHOWSKA
Przewodnicząca KGW w Wysokiej



„Chleb – Wielki Dar Boży”

W Ośrodku Kultury w Głuchowie 27 października br. odbyła się uroczystość pod nazwą „Święto chleba”. Po raz czternasty przedstawicielki KGW z powiatu łańcuckiego zaprezentowały chleby wiejskie pieczone metodą tradycyjną. Organizatorami wydarzenia byli: Ośrodek Kultury w Głuchowie, Gminna Rada KGW oraz Koło Gospodyń Wiejskich w Głuchowie. W imieniu w/w organizacji imprezę otworzyły Janina Kuźniar, Maria Nowakowska i Zofia Dzierga.

Na tegoroczne „Święto chleba” przybyli przedstawiciele organizacji wojewódzkich, powiatowych i gminnych, radni, działacze społeczni i przedstawicielki Kół Gospodyń Wiejskich z powiatu łańcuckiego (Albigowa, Albigowa Honie, Głuchów, Kosina, Wysoka, Sonina, Kraczkowa, Handzlówka, Rogózno, Łañcut Przedmieście, Korniaaków Południowy, Krzemienica, Białobrzegi Prawe, Dąbrówki, Żołynia Kopanie, Rakszawa, Rakszawa Mościny, Medynia Głogowska, Tarnawka, Węgliska, Husów). Po raz pierwszy w uroczystości uczestniczył nowo mianowany ks. proboszcz parafii Głuchów Janusz Klamut. Uroczystości obserwowała młodzież z klasy I Gimnazjum z ZS w Głuchowie pod opieką wychowawcy Zofii Piwońskiej i Haliny Baran.

Główną częścią spotkania był konkurs „Na najsmaczniejszy chleb wiejski”. W tym roku udział w nim wzięło 21 Kół.

Przedstawicielki prezentowały przywiezione chleby, opowiadając o sposobie wypieku i składnikach, z których chleb został wykonany. W niektórych relacjach usłyszeliśmy wiersz lub piosenkę. Do oceny powołana została komisja, w skład której weszli: wójt gminy Łañcut – Zbigniew Łoza, Stefania Michalek – zastępca prezesa WZKRiOR w Rzeszowie oraz Małgorzata Jacek – inspektor PIP w Rzeszowie. Po ocenie chleby zostały rozkrojone i podane do degustacji. Komisja kierowała się różnymi kryteriami, przede wszystkim smakiem, wyglądem, pomysłowością w łączeniu dodatków naturalnych oraz prezentacją swojego chleba przez Koła. Stefania Michalek – przewodnicząca jury ogłaszając werdykt, podkreśliła, że prezentowane chleby pieczone było przez Panie w piecach domowych, opalanych drzewem, z chrupiącą skórką, bez żadnych ulepszczy z dodatkiem ziół, słonecznika, dyni czy otrąb pszennych. Zarówno smak chleba, jak i wygląd, a nawet dekoracja świadczy o dużej wiedzy Pań. Przekonywała, że tradycja pieczenia chleba na wsi żyje i dzięki takim konkursom przekazywana jest młodszemu pokoleniu. Wszystkie Panie zasłużyły na uznanie promując tradycję i zdrową żywność – ponieważ spożywalimy pieczywo zdrowe, własne i bez polepszaczy. Tymi najlepszymi jednak okazały się chleby z KGW Albigowa Honie (I), Tarnawki (II) oraz Korniakowa Południowego (III). Prelekcję o roli i znaczeniu chleba w życiu człowieka przedstawił Paweł Leżański (PODR – oddział w Łañcutcie).

Wyrażając swoje uznanie dla organizatorów, dziękując za możliwość udziału

w uroczystości i dzieląc się własnymi wspomnieniami z młodości głos zabrali: ks. Janusz Klamut, Mieczysław Bochenek – prezes WZKRiOR, sekretarz Powiatu – Robert Kochman, wójt Zbigniew Łoza oraz Roman Skomra.

Przewodnicząca Wojewódzkiej Rady KGW – Janina Kuźniar zaproponowała hasło konkursu towarzyszącego, które brzmiało „Różne pomysły na precle i precelki”. Do konkursu zgłoszonych zostało 18 wypieków preclowych o różnym wyglądzie, dodatkach i smaku. Komisja w składzie Marta Dobrowolska (PODR), Agata Borcz (KRUS) i Roman Skomra (przewodniczący RG Łañcut) nagrodziła wyroby z Żołyni Kopanie (I miejsce), Krzemienicy (II miejsce) oraz Albigowej (III miejsce). Nagrody ufundowały instytucje: Państwowa Inspekcja Pracy w Rzeszowie i KRUS.

Panie z KGW w Głuchowie poczęstowały wszystkich gości regionalnymi potrawami. W krótkiej części artystycznej wystąpiła młodzież działająca przy Głuchowskim Ośrodku Kultury. Wiersz o pracy rolnika i szacunku do chleba zaprezentowała Iwona Lemiech. Piękną pieśń pt. „Panno pszeniczna” zaśpiewała Katarzyna Kochman przy akompaniamencie Karoliny Styś i Łukasza Olechowskiego. Na koniec gości rozbawił kabaret „Patologia” w skeczu pt. „Rolnik szuka żony”.

Obsługę akustyczną i merytoryczną imprezy zapewnili pracownicy Centrum Kultury Gminy Łañcut. Dziękujemy wszystkim uczestnikom uroczystości za przybycie i mamy nadzieję, że spotkamy się znów za rok.

ZOFIA DZIERGA, MAREK RAK,
fot. archiwum

Z kulturą ludową w przedszkolu

10 listopada 2015 r. na zaproszenie dyrektora Przedszkola Artystyczno - Językowego „Nutka” w Łañcutcie przedstawicielki zespołu śpiewaczego z Głuchowa: Zofia Dzierga, Aneta Kuźniar i Karolina Styś prezentowały i promowały twórczość ludową regionu rzeszowskiego.

Przedszkolaki podziwiała damskie i męskie stroje rzeszowskie, wsłuchując się w wykonywane pieśni ludowe („Moje stroje”, „Jakaś Ty Kasiu”, „Parobeczek”, „Zachodzi słoneczko”) przy akompaniamencie akordeonowym i śpiewie Zdzisława Głuszka - pracownika CKGŁ. Kierownik OK w Głuchowie przybliżyła dawne zwyczaje ludowe panujące na polskiej wsi. Najbardziej żywiołowym momentem spotkania była nauka i wspólne zatańczenie „Trojaka” („Zasiali górale”). Na zakończenie Beata Babiarczyk - krawcowa CKGŁ wykonała wraz z dziećmi lalki

w strojach ludowych na drewnianej łyżce.

Dzięki temu spotkaniu dzieci zapoznały się z kulturą ludową naszego regionu. Mamy nadzieję, że zaowocuje ono w przy-

szłości zainteresowaniem i poszanowaniem naszych polskich tradycji ludowych.

KAROLINA STYŚ, fot. archiwum



Przepisy kulinarne KGW



Tort orzechowy z wkladką kokosową

Składniki:

8 jaj, 25 dag cukru kryształu, 1 łyżeczka proszku do pieczenia, na wagę położyć 1 łyżkę bułki tartej, 1 łyżkę mąki ziemniaczanej, 10 dag mąki pszennej, do tego dosypać tyle mielonych orzechów, aby wszystko ważyło 40 dag.

Wykonać jak biszkopt. Wylać w całości na tortownicę. Po upieczeniu przekroić na pół.

Wkładka:

7 białek, 25 dag cukru kryształu, 20 dag kokosu, 2 łyżki mąki ziemniaczanej, 4 łyżki soku z cytryny. Ubić pianę, dodać cukier i dalej ubijać. Dodać resztę składników. Lekko wymieszać. Wylać do dużej tortownicy.

Masa:

2 jaja, 0,5 szklanki mleka, 15 dag cukru kryształu. Jaja utrzeć z cukrem, dodać część mleka, resztę mleka zagotować. Na gotujące się mleko wlać utarte jaja i zagotować ciągle mieszając. Ostudzić. Utrzeć 50 dag masła dodając po łyżce kremu. Na końcu 4 łyżki spirytusu i 1/3 szklanki mocnej kawy. Nasączyć kawą i odrobiną (1 łyżką) spirytusu krążki tortu. Przełożyć masą w środek dać ciasto kokosowe. Wierzch tortu poleać polewą. Udekorować według własnego uznania. Boki obsypać orzechami lub rozkruszonym waflem.

Śledź w sosie chrzanowym

Składniki:

6-8 filetów śledziowych, 2 ugotowane jaja, 1 kubek gęstej śmietany, 1 kubek jogurtu, 3 łyżki majonezu, garść rodzynek, pęczek zielonej pietruszki, 2-3 łyżki chrzanu, sok z 1/2 cytryny, sól i pieprz do smaku.

Wykonanie:

Rodzynki wrzucić na 3 minuty do wrzącej wody, odsączyć i wysuszyć. Pietruszkę drobno posiekać, jajka pokroić w drobną kostkę. Śmietanę wymieszać z jogurtem, majonezem i chrzanem. Wsypać jaja, pietruszkę i rodzynki. Wymieszać i przyprawić do smaku. Odstawić do lodówki na kilka godzin. Filety pokroić na kawałeczki, ułożyć na głębszym półmisku i zalać sosem.

Piernik herbaciany z wkladką orzechową

Składniki:

3 szklanki mąki, 4 jaja, 1 szklanka oleju, 1 szklanka mocnej herbaty (3 saszetki), 1 szklanka cukru, 1 słoik miodu sztucznego, 1 przyprawa do piernika, 2 łyżeczki sody.

Wykonanie:

Białka ubić z cukrem, dodać żółtka i resztę składników. Upiec placek podzielić na pół.

Wkładka orzechowa:

5 jaj, 5 łyżek cukru, 10 dag orzechów zmielonych, 2 łyżki bułki tartej, 1 płaska łyżeczka proszku do pieczenia.

Wykonanie:

Białka ubić, dodać cukier, nadal ubijając. Dodać żółtka. Dodać resztę składników. Ciasto wylać na blaszkę o tych samych wymiarach co poprzedni placek. Piec w temp. 190° ok. 30 min. Ciasto piernikowe przełożyć powidłem śliwkowym i masą grysikową. W środek włożyć wkladkę orzechową. Poleać polewą.

Masa grysikowa:

0,5 l mleka, 16 łyżeczek kaszy manny, 0,5 szklanki cukru, 1 cukier waniliowy, 1 kostka masła.

Wykonanie:

Krem ugotować jak budyń. Utrzeć masło, dodać wystudzony krem. Utrzeć na jednolitą masę.

Polewa: 3 łyżki wody, 3 łyżki cukru grysiku. Gotować na wolnym ogniu ok. 3 min. Dodać 5 dag margaryny i 2 łyżki kakao. Ponownie zagotować.

Wafel z galaretką dla dzieci

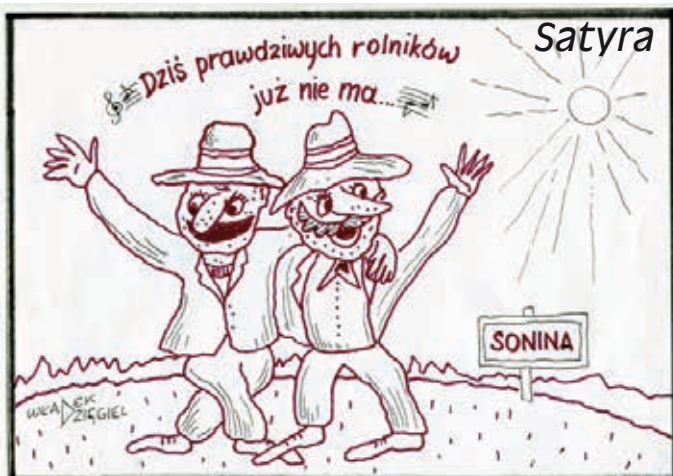
Składniki:

14 łyżek cukru, 15 łyżek mleka, 2 margaryny, 2 galaretki o dowolnym smaku, duży wafel.

Wykonanie:

Na wolnym ogniu zagotować margarynę z cukrem i mlekiem. Zdjąć z ognia, wsypać galaretki (proszek). Dobrze wymieszać aby galaretki się rozpuściły. Gotową ostudzoną masą smarować wafel. Przełożony wafel owinąć folią, położyć deseczkę, a na nim obciążnik. Wstawić do lodówki na 2 godziny do zastygnięcia. Kroić skośne kawałki.

Przysmaki świąteczne - Janina Kuźniar KGW Albigowa



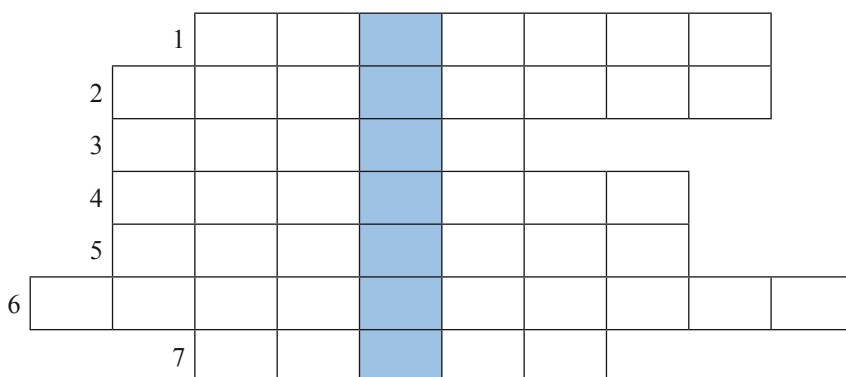
Spokojnych i rodzinnych
Świąt Bożego Narodzenia
wszystkim członkiniom
Kół Gospodyń Wiejskich
z terenu gminy Łańcut
oraz wszystkim
czytelniczkom GGL

życzy

Janina Kuźniar
Przewodnicząca
Wojewódzkiej Rady
KGW

Krzyżówka

„Sprawdź czy znasz swoją gminę”



1. Nazwisko sołtysa wsi Wysoka
2. Nazwisko pierwszego proboszcza parafii Głuchów
3. LKS z Wysokiej
4. Drużyna reprezentująca gminę Łañcut w piłce siatkowej
5. Nazwa jednego z przysiółków w Albigowej
6. Nazwisko patrona Zespołu Szkół w Wysokiej
7. Zespół Pieśni i Tańca z Kosiny

Litery z pól oznaczonych kolorem niebieskim utworzą rozwiązanie.

Rozwiązanie krzyżówki z numeru 4(87):

1. Osnówka, 2. Krzemienica, 3. Tkacze, 4. Jarzębina, 5. Sady, 6. Handzlówka, Hasło: Smardz



Kasza – dobra dla mamy i jej malucha!

Kobietom planującym ciążę, spodziewającym się dziecka, młodym mamom karmiącym piersią zaleca się regularne spożywanie kaszy. Produkt ten powinien się znaleźć również w diecie niemowlaków i starszych maluchów. Specjalista ds. żywienia Katarzyna Foszner – ekspert kampanii „Lubię kaszę”, a prywatnie mama, radzi, o których rodzajach kaszy należy szczególnie pamiętać i dlaczego powinno włączyć się je do codziennego jadłospisu.

Zadbaj o Ciebie i Twoje dziecko

– Kasza gryczana zawiera dużą ilość kwasu foliowego, który jest odpowiedzialny za prawidłowy rozwój płodu. Jego niedobór w diecie, zarówno u kobiet planujących ciążę, jak i ciężarnych w pierwszym tryestrze, może prowadzić do zagrażających życiu wad rozwojowych. Dodatkowo, wysoka zawartość magnezu i żelaza w gryczanej ułatwia pokrycie zapotrzebowania na wspomniane składniki, które jest zwiększone w tym szczególnym czasie. Kobietom w ciąży oraz karmiącym piersią polecana jest również bogata w żelazo kasza jaglana. Włączenie jej do diety kobiety spodziewającej się dziecka oraz regularne spożywanie redukuje nie-

przyjemne objawy ciąży, do których zaliczane są poranne mdłości.

Od pierwszych miesięcy życia dziecka

Kasza kukurydziana jest jedną z pierwszych kaszek, którą wprowadza się do diety niemowląt (z początkiem 5. miesiąca), jeszcze zanim w jadłospisie pojawi się gluten. Jest lekkostrawna, a dzięki zawartości luteiny – korzystnie wpływa na wzrok.

W diecie maluchów nie powinno zabraknąć także krzemu – dzięki temu składnikowi prawidłowo rozwija się układ kostny oraz zwiększa odporność. Za sprawą dużej zawartości żelaza, ilość czerwonych krwinek utrzymuje się na prawidłowym poziomie. Lecytyna z kolei warunkuje prawidłowy rozwój mózgu – wszystkie te składniki znajdziemy w kaszy jaglanej, która jest łatwo przyswajalna i nie powoduje dolegliwości ze strony układu pokarmowego.

– Dla starszych dzieci świetna będzie również kasza manna. Jest ona najlepszym źródłem glutenu, którego wprowadzenie do jadłospisu zaleca się między 5. a 6. miesiącem życia malucha – podsumowuje ekspert kampanii „Lubię kaszę”.

Ogólnopolska kampania „Lubię kaszę”

Małgorzata Hadław

Wesołych Świąt!

Życzymy sobie wesołych świąt
i szczęścia w Nowym Roku,
a wśród blasku świec płonących
zawsąd płynie znak pokoju.
Tyle w nas dobroci dzisiaj,
miłosierdzia, wszelkiej troski,
bo się ma narodzić Jezus -
wszechmogące Dziecię Boskie.
Aniołowie światu głoszą,
że się cud wydarzy wielki,
że przyniesie ludziom radość
i panować ma na wieki.
Niech, więc, narodzenie Pańskie
Nie przemija, a trwa wiecznie,
By się tak miłować zawsze,
Jak to w Boże Narodzenie.

Kącik poezji

Terminarz przekazywania materiałów do GGŁ na 2016 r.

Redakcja „Głosu Gminy Łañcut” informuje, że zostały wyznaczone na 2016 rok terminy, do których należy przekazywać materiały do gazety. Są to:

- Nr 1 (90) – do 31 stycznia 2016 r.
- Nr 2 (91) – do 31 marca 2016 r.
- Nr 3 (92) – do 31 maja 2016 r.
- Nr 4 (93) – do 31 lipca 2016 r.
- Nr 5 (94) – do 30 września 2016 r.
- Nr 6 (95) – do 20 listopada 2016 r.

Jesteśmy otwarci na współpracę z każdym środowiskiem, instytucją, organizacją, które działają na terenie naszej gminy lub których działania dotyczą naszych mieszkańców. Redakcja zastrzega sobie prawo wyboru, skracania nadsyłanych materiałów lub zmiany tytułów. Redakcja nie odpowiada za treść poglądów autorów tekstów. Istnieje możliwość niewydrukowania artykułów o tematyce nieaktualnej.

Wszystkich zainteresowanych zapraszamy do współpracy przy tworzeniu kolejnych edycji „Głosu Gminy Łañcut”.

Szczegółowe informacje: UG Łañcut pok. 29, tel. 17 2246092

Redakcja



lub na www.gminalancut.pl

Turniej tenisa stołowego

14 listopada 2015 r. w Zespole Szkół w Kraczkowej odbył się **Gminny Turniej Tenisa Stołowego z okazji Święta Niepodległości**. Zawody organizowane przez Centrum Kultury Gminy Łañcut, Ośrodek Kultury w Kraczkowej, Ludowy Klub Sportowy „Czarni” Kraczkowa oraz wspierane przez Gminę Łañcut. Tym razem zawody przyciągnęły blisko 40 zawodniczek i zawodników z kilku miejscowości naszej gminy. Zawody rozpoczęli: sędzia główny turnieju i prezes LKS „Czarni” Kraczkowa Katarzyna Kisała i kierownik Punktu Informacji Turystycznej w Kraczkowej, instruktor sportu i rekreacji CKGŁ Marcin Kisała. Zawodnicy rywalizowali w kilku grupach wiekowych, poniżej prezentujemy listę zwycięzców.

Szkoła Podstawowa dziewczęta

- 1 miejsce Adrianna Dziobak (Cierpisz)
- 2 miejsce Amelia Fuchs (Handzlówka)
- 3 miejsce Aleksandra Król (Handzlówka)

Szkoła Podstawowa chłopcy

- 1 miejsce Grzegorz Kot (Cierpisz)
- 2 miejsce Maciej Uchman (Cierpisz)
- 3 miejsce Maciej Kucaba (Kraczkowa)

Gimnazjum dziewczęta

- 1 miejsce Agnieszka Kolek (Handzlówka)
- 2 miejsce Amelia Jaroń (Handzlówka)

Gimnazjum chłopcy

- 1 miejsce Michał Ciapała (Kraczkowa)



- 2 miejsce Maciej Bącał (Kraczkowa)
- 3 miejsce Mateusz Wawro (Handzlówka)

Open kobiety

- 1 miejsce Ewa Jasińska (Cierpisz)
- 2 miejsce Paulina Kopeć (Cierpisz)
- 3 miejsce Kinga Dziobak (Cierpisz)

Open mężczyźni

- 1 miejsce Przemysław Bednarski (Sonina)
- 2 miejsce Marcin Kisała (Handzlówka)
- 3 miejsce Mariusz Szpunar (Sonina)

W trakcie turnieju kierownik Ośrodka

Kultury i jednocześnie sołtys Kraczkowej Kazimierz Bem częstował wszystkich uczestników pysznymi kraczkowskimi drożdżówkami.

Najlepsi zawodnicy zostali nagrodzeni pamiątkowymi koszulkami z turnieju oraz nagrodami rzeczowymi ufundowanymi przez Gminę Łañcut. Gratulujemy zwycięzcom i zapraszamy na kolejny turniej: 24 lutego 2016 r. - Feryjny Turniej Tenisa Stołowego.

MARCIN KISAŁA, fot. archiwum

Gminne Igrzyska Młodzieży Szkolnej

W sali gimnastycznej Zespołu Szkół w Kraczkowej 21 października 2015 r. odbył się turniej **mini piłki ręcznej dziewcząt**. W Igrzyskach pod patronatem Gminnego Szkolnego Związku Sportowego wzięły udział 3 drużyny (SP Kosina, SP Kraczkowa, SP Sonina). Klasyfikacja końcowa:

1. SP Kosina
2. SP Kraczkowa
3. SP Sonina

Nagroda „Najlepsza zawodniczka” turnieju przypadła reprezentantce SP Kosina, Martynie Szczepańskiej, a nagrodę „Najskuteczniejsza zawodniczka” od UKS „Soniniana” otrzymała Maria Wierzbińska, reprezentująca SP Kosina.

Równolegle toczyły się zawody **mini piłki ręcznej chłopców**. Klasyfikacja końcowa:

1. SP Kraczkowa
2. SP Albigowa
3. SP Kosina
4. SP Sonina

Nagroda „Najlepszy zawodnik” i „Najskuteczniejszy zawodnik” turnieju przypadła reprezentantowi SP Kraczkowa, Michałowi Kielarowi.

tekst i fot. WITOLD KUŹNIAR



Zwyciężczynie: M. Chmiel, M. Kielb, M. Kryła, J. Łania, D. Markowicz, O. Markowicz, N. Pelc, N. Szczepańska, M. Szczepańska, M. Wierzbińska, opiekun D. Stopyra



Zwycięzcy: D. Bar, D. Gargala, M. Jękot, N. Kargol, M. Kielar, M. Kuźniar, R. Olbrycht, M. Skomra, Sz. Szpytma, opiekun R. Domoń

Gimnazjada Gminy Łańcut

W Piłce Koszykowej Chłopców

Na boiskach MOSiR w Łańcucie 7 października br. odbył się turniej piłki koszykowej w ramach Gminnej Gimnazjady. W imprezie zorganizowanej przez Gminny Szkolny Związek Sportowy wystartowały 4 zespoły naszej Gminy. Klasyfikacja końcowa:

1. NG Handzlówka
2. PG Wysoka
3. PG Gluchów
4. PG Sonina

Najlepszym koszykarzem został Arkadiusz Gorlach z Niepublicznego Gimnazjum w Handzlówce, nagrodę - „Najsukcesowniejszy zawodnik” ufundowaną przez UKS „Soninianka” Sonina, otrzymał Dawid Rejman z Publicznego Gimnazjum w Wysokiej.

W Piłce Koszykowej dziewcząt

Równoległe z turniejem chłopców rozegrany został turniej dziewcząt, w którym wzięło udział 5 zespołów: PG Albigowa, NG Handzlówka, PG Kosina, PG Sonina, PG Wysoka. Klasyfikacja końcowa:

1. NG Handzlówka,
2. PG Kosina
3. PG Albigowa

Najlepszą koszykarką turnieju została wybrana Karolina Świątek z Niepublicznego Gimnazjum w Handzlówce, nagrodę „Najsukcesowniejsza zawodniczka” od UKS „Soninianka” otrzymała Agnieszka Kolek, również z Niepublicznego Gimnazjum w Handzlówce. Zwycięski zespół będzie reprezentował Gminę Łańcut na powiatowej gimnazjadzie, która odbędzie się w hali sportowej MOSiR w Łańcucie.

tekst i fot. WITOLD KUŹNIAR



Zwycięzcy: M. Gorczyca, A. Gorlach, O. Jaroń, K. Kluz, K. Kuźniar, P. Musz, D. Wawro, opiekun M. Kusiak



Nagrody indywidualne dla najlepszych zawodników i zawodniczek



Zwyciężczynie: E. Cwynar, A. Kolek, N. Magryś, D. Musz, W. Pelc, Z. Rajzer, S. Styś, K. Świątek, opiekun M. Kusiak

„Baw się razem z nami” SP Sonina najlepsza

W hali sportowej Zespołu Szkół w Kosinie 11 października 2015 r. odbyła się VIII Spartakiada Sportowo-Rekreacyjna dla klas I–III szkół podstawowych pod hasłem „Baw się razem z nami”. Uczestniczyły w niej 4 reprezentacje (SP Handzlówka, SP Kosina, SP Sonina, SP Wysoka). Program zawodów składał się z 7 gier i zabaw, w których uczestnicy musieli wykazać się sprawnością o charakterze szybkościowym, zwinnościowym, zręcznościowym i skocznościowym. Każdy zespół składał się z 10 zawodników (5 dziewczynki i 5 chłopcy).

Przed rywalizacją SP w Kosinie przygotowała mini recital w wykonaniu uczennicy kl. V: Blanki Bester i Martyny Kiełb.

Najlepszą drużyną okazała się SP w Soninie, która wygrała 3 konkurencje, w 4. ex equo z SP Wysoka gromadząc ostatecznie 23,5 punkty. Na drugim miejscu uplasowała

się SP z Wysokiej, osiągając 19,5 pkt., a na trzecim z wynikiem 17,5 pkt. SP w Kosinie. Tuż za podium uplasowała się – „najmłodsza drużyna” z SP Rogóźno.

Najlepszymi zawodnikami spartakiady

zostali: Mikołaj Bester (SP Kosina), Mariola Ingłot (SP Sonina), Błażej Kiełb (SP Sonina), Bartosz Kuźniar (SP Wysoka). Statuetkę „Fair Play” otrzymała SP Rogóźno.

tekst i fot. WITOLD KUŹNIAR



Zwycięski zespół: Z. Józefczyk, M. Ingłot, W. Kuźniar, M. Piątek, N. Surmacz, Sz. Szpunar, J. Rut, A. Trznadel, M. Wigłusz, Sz. Wrona, opiekun: B. Magoń

Gimnazjada Gminy Łańcut w piłce ręcznej

W albigowskiej sali sportowej 20 listopada 2015 r. odbyły się zawody w piłce ręcznej chłopców w Gimnazjadzie Gminy Łańcut, której areną była albigowska hala sportowa.

Klasyfikacja chłopców:

1. PG Głuchów
2. PG Kraczkowa
3. PG Albigowa
4. PG Kosina

Najlepszym zawodnikiem turnieju został reprezentant PG Kraczkowa – **Jakub Bem**, a nagrodę „Najsukuteczniejszy zawodnik” od UKS „Soninianka” Sonina otrzymał **Damian Kochman**, reprezentujący PG Głuchów.

Równolegle w Kraczkowej zmagania

w tej dyscyplinie toczyły dziewczęta. Klasyfikacja dziewcząt:

1. PG Albigowa
2. PG Kosina
3. PG Kraczkowa
4. PG Głuchów
5. PG Wysoka

Najlepszą zawodniczką turnieju została wybrana Edyta Bartman z Publicznego Gimnazjum w Albigowej, a nagrodę „Najsukuteczniejsza zawodniczka” zawodów od sponsora zawodów – UKS „Soninianka” Sonina otrzymała Monika Wojturska, reprezentująca Publiczne Gimnazjum w Albigowej.

tekst i fot. WITOLD KUŹNIAR

Zwycięzynie: *Balawender, E. Bartman, S. Bytnar, A. Cwynar, A. Murias, L. Peretiatko, K. Reizer, D. Szpunar, M. Wojturska, opiekun A. Szczepańska*



Zwycięzcy: *P. Drozd, M. Dudzik, D. Jarosz, D. Miara, K. Miara, B. Szczepański, K. Wierzbiński, M. Wojnar, opiekun P. Kalinowski, A Dyrda*



Gminne Igrzyska Młodzieży Szkolnej Szkół Podstawowych W Mini Piłce Koszykowej

W Zespole Szkół Kraczkowej 30 października 2015 r. odbyły się Gminne Mistrzostwa Szkół Podstawowych w mini piłce koszykowej dziewcząt i chłopców. Klasyfikacja dziewcząt:

1. SP Handzlówka
2. SP Wysoka
3. SP Albigowa
4. SP Kraczkowa

Najlepszą koszykarką turnieju została Amelia Fuchs, reprezentująca barwy SP Handzlówka, a nagrodę „Najsukuteczniejsza zawodniczka” ufundowaną przez UKS „Soninianka” Sonina, otrzymała Izabella Żak z SP Wysoka. Klasyfikacja chłopców:

1. SP Albigowa
2. SP Kraczkowa
3. SP Głuchów
4. SP Wysoka
5. SP Sonina

Nagroda „Najlepszy koszykarz” turnieju przypadła Patrykowi Babiarzowi, reprezentującemu barwy SP Albigowa, za co otrzymał okolicznościową statuetkę, medal i dyplom uznania, a nagrodę „Najsukuteczniejszy zawodnik” w postaci statuetki, medalu i dyplomu, ufundowaną przez UKS „Soninianka” Sonina, otrzymał Wiktor Szmuc z SP Albigowa.

tekst i fot. WITOLD KUŹNIAR



Zwycięzynie GIMSz w mini piłce koszykowej: *A. Bator, P. Cwynar, J. Homenda, A. Fuchs, J. Jaroń, K. Kluz, A. Król, K. Magryś, Z. Nizioł, B. Pondel, K. Świątek, opiekun M. Kusiak*



Zwycięzcy: *P. Babiarz, S. Cwynar, D. Dziadosz, D. Jachym, O. Kuźniar, W. Szmuc, A. Sowa, A. Szydelko, J. Ulman, K. Ulman, opiekun K. Gugala*

Festiwal talentów w Wysokiej

W Zespole Szkół im. Tadeusza Kościuszki w Wysokiej 3 grudnia 2015 r. odbyły się po raz dwunasty obchody „Dnia Hotelarstwa i Gastronomii”. Na uroczystość licznie przybyli zaproszeni goście: przedstawiciele władz gminnych, wójt Zbigniew Łoza, dyrektorzy zaprzyjaźnionych szkół, duchowni naszej parafii, przedstawiciele Rady Rodziców oraz uczniowie okolicznych gimnazjów wraz z opiekunami. Gościliśmy także reprezentantów branży hotelarsko-gastronomicznej, m.in. dyrektora restauracji oraz specjalistę d.s. marketingu Grand Hotelu Rzeszów i Bristol Tradition & Luxury oraz menadżera Restauracji Vis a Vis w Łańcucie.

Tegoroczny Dzień Hotelarstwa i Gastronomii przebiegł pod hasłem „Festiwal talentów”. Podczas uroczystości uczniowie mieli okazję zaprezentować swoje zdolności, pasje artystyczne i zawodowe. Mogliśmy podziwiać występy: wokalne, instrumentalne, taneczne i kabaretowe. Klasy o kierunku żywieniowym zaprezentowały pokaz przygotowania pizzy, stoły degustacyjne ze smacznymi przekąskami i deserami. Uczniowie klas kelnerskich zaprezentowali, jak w ciekawy i oryginalny sposób zaaranżować stół: walentynkowy, świąteczno-bożonarodzeniowy oraz sylwestrowy. Przedstawiciele Hoteli Bristol i Grand Hotel, podkreślili w swojej prezentacji, iż branża hotelarsko-gastronomiczna ma ogromne perspektywy rozwoju, co z pewnością daje gwarancję znalezienia pracy w zawodach, w których odbywa się kształcenie w naszej szkole. W związku, z tym, iż od września w Zespole Szkół w Wysokiej nauka odbywa się także w zawodzie logistyk, uczniowie tego kierunku przybliżyli zgromadzonym specyfikę tego ciekawego, poszukiwanego na rynku pracy zawodu. Po zakończeniu uroczystości goście udali się na degustację przygotowanych potraw.

Mamy nadzieję, że za rok spotkamy się na kolejnej edycji „Dnia Hotelarstwa i Gastronomii”.

Więcej zdjęć na <http://zs-wysoka.pl/>

JOLANTA ZEBZDA, LIDIA SĘKOWSKA,

fol. Marta Szudy



Wysocki Dom Kultury ma już 25 lat!



fol. archiwum CKGŁ



**POŻEGNANIE LATA
NA LUDOWO**



*Pożegnanie lata na ludowo w Wysokiej,
fot. Witold Inglot*



*Stefanowa Nuta w Albigowej,
fot. Tomasz Siciak*



*30-lecie Klubu Seniora w Albigowej,
fot. Jadwiga Łobaza*



*Obchody Święta Niepodległości w Wysokiej,
fot. Andrzej Kuźniar, Witold Inglot*

