

**UZASADNIENIE DO PLANU OGÓLNEGO
GMINY ŁAŃCUT**



CZĘŚĆ TEKSTOWA

SPIS TREŚCI

1. WSTĘP	2
1.1 Podstawowe informacje o gminie	2
1.2 Planowanie i zagospodarowanie przestrzenne w gminie	2
2. WYJAŚNIENIE PRZYCZYŃ WYZNACZENIA STREF PLANISTYCZNYCH I USTALENIA GMINNYCH STANDARDÓW URBANISTYCZNYCH	7
2.1 Strefa wielofunkcyjna z zabudową mieszkaniową wielorodzinną – SW	7
2.2 Strefa wielofunkcyjna z zabudową mieszkaniową jednorodzinną – SJ	8
2.3 Strefa wielofunkcyjna z zabudową zagrodową – SZ	9
2.4 Strefa usługowa – SU.....	9
2.5 Strefa gospodarcza – SP.....	10
2.6 Strefa produkcji rolniczej – SR.....	10
2.7 Strefa infrastrukturalna – SI.....	11
2.8 Strefa zieleni i rekreacji – SN	11
2.9 Strefa cmentarzy – SC.....	12
2.10 Strefa otwarta – SO	12
2.11 Strefa górnictwa – SG	13
2.12 Strefa komunikacji – SK	13
3. WYJAŚNIENIE PRZYCZYŃ WYZNACZENIA OBSZARU UZUPEŁNIENIA ZABUDOWY	15
4. UWARNKOWANIA ROZWOJU PRZESTRZENNEGO GMINY ŁAŃCUT	17
5. CHŁONNOŚĆ TERENÓW NIEZABUDOWANYCH.....	68

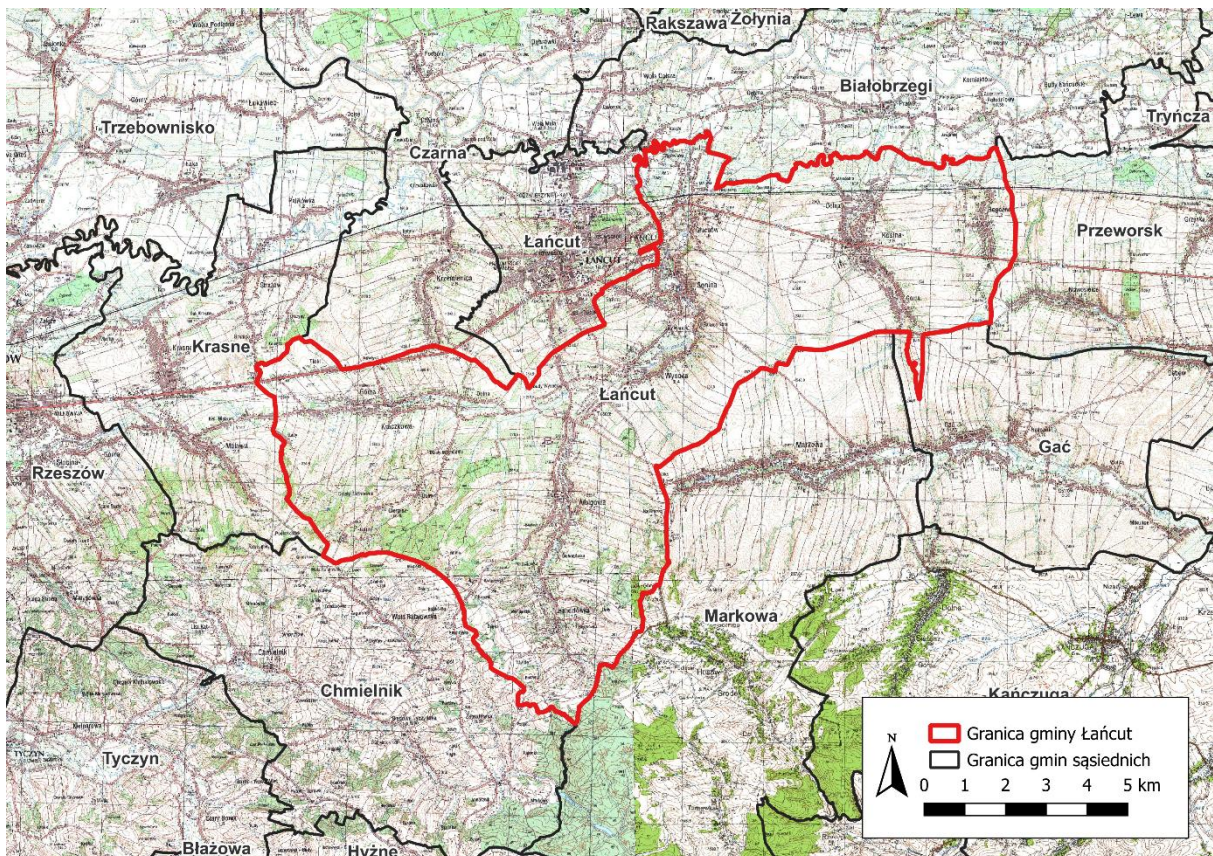
1. WSTĘP

1.1 Podstawowe informacje o gminie

Gmina Łącut to gmina wiejska położona w centralnej części województwa podkarpackiego, w powiecie łańcuckim. Od strony północnej sąsiaduje z gminą Czarna, Białobrzegi i miastem Łącut, od strony południowo-wschodniej z gminą Markowa, należącymi administracyjnie do powiatu łańcuckiego. Od zachodu graniczy z gminą Krasne, a od południowego zachodu z gminą Chmielnik, należącymi do powiatu rzeszowskiego, natomiast od wschodu z gminami Gać i Kańczuga, należącymi administracyjnie do powiatu przeworskiego. Jej powierzchnia wynosi 107 km². W skład gminy wchodzi 9 sołectw: Albigowa, Cierpisz, Głuchów, Handzlówka, Kosina, Kraczkowa, Rogóźno, Sonina i Wysoka. Według danych Głównego Urzędu Statystycznego w roku 2023 gminę Łącut zamieszkiwało 21 770 osób.

Użytki rolne stanowią około 80,67% powierzchni całej gminy. Dominują gleby wysokich klas bonitacyjnych, co bezpośrednio przekłada się na rolnicze wykorzystanie terenów.

Rysunek 1 Położenie administracyjne gminy Łącut



1.2 Planowanie i zagospodarowanie przestrzenne w gminie

Obszar gminy Łącut objęty jest 62 miejscowymi planami zagospodarowania przestrzennego. Udział powierzchni objętej miejscowymi planami zagospodarowania przestrzennego w powierzchni ogółem gminy w roku 2023r. wynosił 20,3%.

Tabela 1 Wykaz obowiązujących miejscowych planów zagospodarowania przestrzennego

Lp.	Nazwa	Pow. [ha]	Data uchwały	Uchwała
1	Albigowa	1,94	29.10.1996	XXVII/147/96
2	Cierpisz	0,35	29.10.1996	XXVII/148/96
3	Głuchów	2,86	29.10.1996	XXVII/149/96
4	Handzlówka	0,73	29.10.1996	XXVII/150/96
5	Kosina	1,05	29.10.1996	XXVII/151/96
6	Kraczkowa	2,28	29.10.1996	XXVII/152/96
7	Rogoźno	0,42	29.10.1996	XXVII/153/96
8	Sonina	1,58	29.10.1996	XXVII/154/96
9	Wysoka	13,33	29.10.1996	XXVII/155/96
10	Kosina	5,44	28.11.1997	XXXIV/216/97
11	Rogoźno	2,66	28.11.1997	XXXIV/217/97
12	Kosina	0,18	28.11.1997	XXXIV/218/97
13	Kosina	0,27	28.11.1997	XXXIV/219/97
14			28.11.1997	XXXIV/220/97
15	Kosina	0,13	28.11.1997	XXXIV/221/97
16	Kosina	8,08	28.11.1997	XXXIV/222/97
17	Kraczkowa	1,5	28.11.1997	XXXIV/223/97
18	Kosina	0,14	28.11.1997	XXXIV/224/97
19	Kraczkowa	0,21	28.11.1997	XXXIV/225/97
20	Albigowa, Wysoka	6,68	28.11.1997	XXXIV/226/97
21	Albigowa	10,98	28.11.1997	XXXIV/227/97
22	Głuchów	0,33	28.11.1997	XXXIV/228/97
23	Wysoka	0,15	28.11.1997	XXXIV/229/97
24	Wysoka	0,21	28.11.1997	XXXIV/230/97
25	Kraczkowa	2,82	28.11.1997	XXXIV/231/97
26	gmina mpzp zalesienia	564	28.11.1997	XXXIV/232/97
27	Albigowa	2,3	25.02.1999	VI/57/99
28	zalesienia	94,05	28.02.2002	XXXIII/286/02
29	Kraczkowa	0,16	25.04.2002	XXXIV/294/02
30	w sprawie uchwalenia miejscowych planów zagospodarowania przestrzennego dla terenów przeznaczonych na cele rolnicze	17,51	25.04.2002	XXXIV/295/02
31	Albigowa	13,27	14.08.2002	XXXVII/320/02
32	Sonina	1,57	14.08.2002	XXXVII/321/02
33	Albigowa	10,85	30.12.2002	IV/21/02

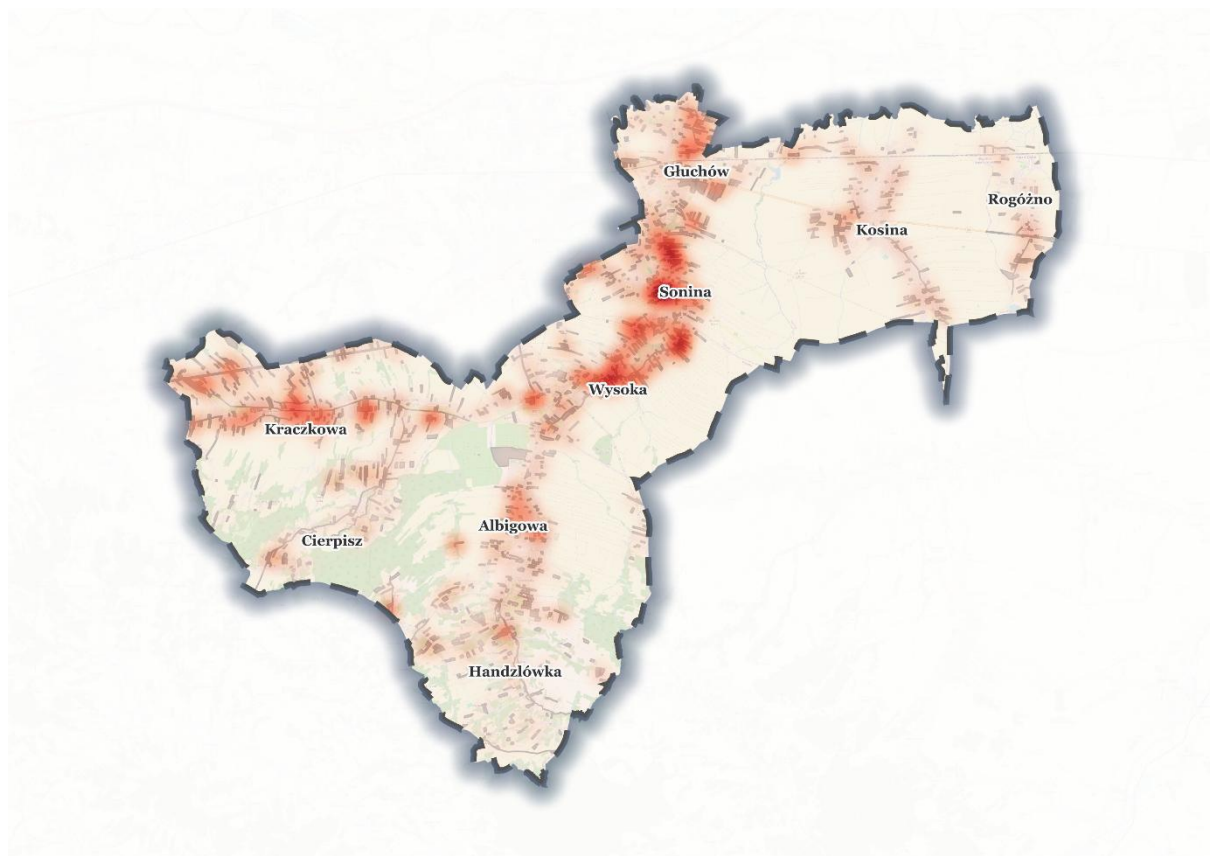
34	Cierpisz	4,92	30.12.2002	IV/22/02
35	Głuchów	16,82	30.12.2002	IV/23/02
36	Handzlówka	2,88	30.12.2002	IV/24/02
37	Kosina	24,48	30.12.2002	IV/25/02
38	Kraczkowa	40,25	30.12.2002	IV/26/02
39	Rogoźno	1,21	30.12.2002	IV/27/02
40			30.12.2002	IV/28/02
41	Wysoka	25,73	30.12.2002	IV/29/02
42	Głuchów	9,57	25.04.2003	VII/51/03
43	Sonina/Głuchów	3,36	03.03.2005	XXIV/172/05
44	Albigowa	29,52	08.06.2007	VII/62/07
45	Cierpisz	15,5	14.11.2007	X/103/07
46	gmina mpzp farmy wiatrowe	391,75	13.08.2009	XXX/283/09
47	gmina* mpzp farmy wiatrowe	29,71	13.08.2009	XXX/284/09
48	gmina mpzp farmy wiatrowe	287,21	13.08.2009	XXX/285/09
49	gmina mpzp farmy wiatrowe	78,31	13.08.2009	XXX/286/09
50	Zmiana planu IV/28/02 zał. 23, Sonina	19,85	29.11.2011	XIV/109/11
51	Miejscowy plan zagospodarowania przestrzennego Nr 1/2013 terenu położonego w Głuchowie	2,57	14.04.2015	VI/35/15
52	w sprawie uchwalenia miejscowego planu zagospodarowania przestrzennego Nr 4/2013 terenu położonego w Głuchowie	1,1	07.07.2015	IX/61/15
53	w sprawie uchwalenia miejscowego planu zagospodarowania przestrzennego Nr 3/2013 terenu położonego w Głuchowie	10,42	21.06.2016	XIX/149/16
54			23.04.2017	XXXVI/307/17
55	w sprawie uchwalenia miejscowego planu zagospodarowania przestrzennego Nr 1/2015 terenu położonego w Rogoźnie	4,76	28.01.2019	V/69/19
56	w sprawie uchwalenia miejscowego planu zagospodarowania przestrzennego Nr 2/2015 terenu położonego w Rogowie	15,7	30.11.2020	XXIV/338/20
57	w sprawie uchwalenia miejscowego planu zagospodarowania przestrzennego Gminy Łañcut pod poszerzenie cmentarza w miejscowości Rogoźno	17,8	30.11.2021	XXX/481/21
58	w sprawie uchwalenia miejscowego planu zagospodarowania	14,12	07.10.2022	XXXV/597/22

	przestrzennego na terenie Gminy Łañcut dla budowy linii elektroenergetycznej 110 kV relacji Łañcut - Pruchnik			
59	w sprawie uchwalenia I zmiany miejscowego planu zagospodarowania przestrzennego Nr 3/2013 terenu położonego w Głuchowie	5,58	29.11.2022	XXXVI/612/22
60	w sprawie uchwalenia Miejscowego planu zagospodarowania przestrzennego w miejscowości Głuchów	2,03	24.03.2023	XL/676/23
61	w sprawie uchwalenia Miejscowego planu zagospodarowania przestrzennego w miejscowości Wysoka	1,6	30.10.2023	XLIV/781/23
62	w sprawie uchwalenia Miejscowego planu zagospodarowania przestrzennego w miejscowości Sonina	2,12	30.10.2023	XLIV/782/23

W przypadku braku miejscowego planu zagospodarowania przestrzennego określenie sposobów zagospodarowania terenu następuje w drodze decyzji o warunkach zabudowy i zagospodarowania terenu. W latach 2013-2023 w gminie Łañcut rocznie wydawano średnio 215 decyzji o warunkach zabudowy.

Rysunek 2 poniżej przedstawia zagęszczenie przestrzenne wydawanych decyzji o warunkach zabudowy na przestrzeni lat 2013-2024. Najwięcej decyzji wydawano dla działek w miejscowościach Sonina, Wysoka oraz Kraczkowa. Są to miejscowości położone najbliżej miasta Łañcut. Duże zagęszczenie decyzji o warunkach zabudowy wydawanych w miejscowości Sonina wynika również z wprowadzenia „ustawy wiatrakowej”. Pozostałe decyzje wydawane były przede wszystkim wzdłuż głównych dróg gminy Łañcut, co wskazuje na uzależnienie rozwijającej się zabudowy od ukształtowania terenu gminy i wynikającego z niego układu drogowego.

Rysunek 2 Mapa gęstości wydawanych decyzji o warunkach zabudowy i zagospodarowania terenu na przestrzeni lat 2013-2024



2. WYJAŚNIENIE PRZYCZYN WYZNACZENIA STREF PLANISTYCZNYCH I USTALENIA GMINNYCH STANDARDÓW URBANISTYCZNYCH

W planie ogólnym dla gminy Łańcut ustalono następujące strefy planistyczne:

- a) Strefa wielofunkcyjna z zabudową mieszkaniową wielorodzinną – SW,
- b) Strefa wielofunkcyjna z zabudową mieszkaniową jednorodzinną – SJ,
- c) Strefa wielofunkcyjna z zabudową zagrodową – SZ,
- d) Strefa usługowa – SU,
- e) Strefa gospodarcza – SP,
- f) Strefa produkcji rolniczej – SR,
- g) Strefa infrastrukturalna – SI,
- h) Strefa zieleni i rekreacji – SN,
- i) Strefa cmentarzy – SC,
- j) Strefa górnictwa – SG,
- k) Strefa otwarta – SO,
- l) Strefa komunikacyjna – SK.

Dla każdej z tych stref, z wyjątkiem strefy komunikacyjnej i strefy otwartej, określono wartości minimalnego udziału powierzchni biologicznie czynnej zgodnie z przepisami Rozporządzenia Ministra Rozwoju i Technologii z dnia 8 grudnia 2023 r. w sprawie projektu planu ogólnego gminy, dokumentowania prac planistycznych w zakresie tego planu oraz wydawania z niego wypisów i wrysów.

Dla stref planistycznych wymienionych w lit. od a) do f) wyznaczono obowiązkowo wartości maksymalnej nadziemnej intensywności zabudowy, maksymalnej wysokości zabudowy oraz maksymalnego udziału powierzchni zabudowy. Ponadto dla poszczególnych stref określono również profile dodatkowe.

Wyznaczając strefy planistyczne kierowano się stanem istniejącym, dotychczasową polityką przestrzenną gminy, planami miejscowymi, wyznaczonymi obszarami uzupełnienia zabudowy oraz wnioskami mieszkańców.

2.1 Strefa wielofunkcyjna z zabudową mieszkaniową wielorodzinną – SW

Strefa wielofunkcyjna z zabudową mieszkaniową wielorodzinną została wyznaczona w lokalizacjach:

- a) Głuchów, działka 1167/2 – zabudowa istniejąca;
- b) Wysoka, działka 762/1 - teren obowiązującego planu miejscowego z przeznaczeniem pod zabudowę wielorodzinną;
- c) Wysoka, działki 774/36, 774/37, 774/2 – zabudowa istniejąca;
- d) Albigowa, działki 1613/1-1613/22 – zabudowa istniejąca;
- e) Rogózno, działka 842/4 – teren obowiązującego planu miejscowego z przeznaczeniem pod zabudowę wielorodzinną z usługami.

Tereny	SW
--------	----

Profil podstawowy:	teren zabudowy mieszkaniowej wielorodzinnej, teren usług, teren komunikacji, teren zieleni urządzonej, teren ogrodów działkowych, teren infrastruktury technicznej
Profil dodatkowy:	teren zieleni naturalnej, teren lasu, teren wód
Maksymalna nadziemna intensywność zabudowy:	1
Maksymalna wysokość zabudowy:	12
Maksymalny udział powierzchni zabudowy:	20
Minimalny udział powierzchni biologicznie czynnej:	30

2.2 Strefa wielofunkcyjna z zabudową mieszkaniową jednorodzinną – SJ

Strefa wielofunkcyjna z zabudową mieszkaniową jednorodzinną została wyznaczona:

- dla działek znajdujących się w granicach obszaru uzupełnienia zabudowy;
- dla istniejącej zabudowy mieszkaniowej jednorodzinnej;
- zgodnie z obowiązującymi planami miejscowymi.

Tereny	SJ (za wyjątkiem wskazanych w osobnej tabeli)
Profil podstawowy:	teren zabudowy mieszkaniowej jednorodzinnej, teren usług, teren komunikacji, teren zieleni urządzonej, teren ogrodów działkowych, teren infrastruktury technicznej
Profil dodatkowy:	teren zieleni naturalnej, teren lasu, teren wód
Maksymalna nadziemna intensywność zabudowy:	0,6
Maksymalna wysokość zabudowy:	10
Maksymalny udział powierzchni zabudowy:	30
Minimalny udział powierzchni biologicznie czynnej:	30

Poniższe strefy wielofunkcyjne z zabudową mieszkaniową jednorodzinną zostały wyznaczone na podstawie obowiązujących planów miejscowych. Tereny te przeznaczone są przede wszystkim pod zabudowę mieszkaniowo-usługową, stąd inne parametry.

Tereny	205, 206, 208, 210, 216, 218, 263-265, 363, 371, 391 SJ
Profil podstawowy:	teren zabudowy mieszkaniowej jednorodzinnej, teren usług, teren komunikacji, teren zieleni urządzonej, teren ogrodów działkowych, teren infrastruktury technicznej
Profil dodatkowy:	teren zieleni naturalnej, teren lasu, teren wód
Maksymalna nadziemna intensywność zabudowy:	1,5
Maksymalna wysokość zabudowy:	12
Maksymalny udział powierzchni zabudowy:	50
Minimalny udział powierzchni biologicznie czynnej:	30

Poniższe strefy wielofunkcyjne z zabudową mieszkaniową jednorodzinną zostały wyznaczone na podstawie obowiązujących planów miejscowych, które mają dopuszczoną zabudowę letniskową lub rekreacji indywidualnej.

Tereny	389, 390 SJ
Profil podstawowy:	teren zabudowy mieszkaniowej jednorodzinnej, teren usług, teren komunikacji, teren zieleni urządzonej, teren ogrodów działkowych, teren infrastruktury technicznej

Profil dodatkowy:	teren zabudowy letniskowej lub rekreacji indywidualnej, teren zieleni naturalnej, teren lasu, teren wód
Maksymalna nadziemna intensywność zabudowy:	0,6
Maksymalna wysokość zabudowy:	10
Maksymalny udział powierzchni zabudowy:	30
Minimalny udział powierzchni biologicznie czynnej:	30

2.3 Strefa wielofunkcyjna z zabudową zagrodową – SZ

Strefa wielofunkcyjna z zabudową zagrodową została wyznaczona dla istniejącej zabudowy zagrodowej położonej poza granicami obszaru uzupełnienia zabudowy.

Tereny	SZ
Profil podstawowy:	teren zabudowy zagrodowej, teren produkcji w gospodarstwach rolnych, teren akwakultury i obsługi rybactwa, teren komunikacji, teren zieleni urządzonej, teren ogrodów działkowych, teren infrastruktury technicznej
Profil dodatkowy:	teren usług, teren zieleni naturalnej, teren lasu, teren wód
Maksymalna nadziemna intensywność zabudowy:	0,6
Maksymalna wysokość zabudowy:	16
Maksymalny udział powierzchni zabudowy:	30
Minimalny udział powierzchni biologicznie czynnej:	30

2.4 Strefa usługowa – SU

Strefa usługowa została wyznaczona:

- dla terenów istniejącej zabudowy usługowej, np. szkół, kościołów;
- w obszarach wskazanych w dotychczasowej polityce przestrzennej gminy (Studium);
- w obrębie Głuchów wzdłuż drogi krajowej nr 94 jako uzupełnienie istniejącej zabudowy usługowej;
- dla projektowanego hipodromu w obrębie Albigowa;
- w obrębie Kraczkowa wzdłuż drogi krajowej nr 94.

Tereny	SU (za wyjątkiem terenów wskazanych w osobnych tabelach)
Profil podstawowy:	teren usług, teren komunikacji, teren zieleni urządzonej, teren ogrodów działkowych, teren infrastruktury technicznej
Profil dodatkowy:	teren składów i magazynów, teren zieleni naturalnej, teren lasu, teren wód
Maksymalna nadziemna intensywność zabudowy:	1,5
Maksymalna wysokość zabudowy:	15
Maksymalny udział powierzchni zabudowy:	50
Minimalny udział powierzchni biologicznie czynnej:	30

Tereny	1SU
--------	-----

Profil podstawowy:	teren usług, teren komunikacji, teren zieleni urządzonej, teren ogrodów działkowych, teren infrastruktury technicznej
Profil dodatkowy:	teren zieleni naturalnej, teren lasu, teren wód
Maksymalna nadziemna intensywność zabudowy:	0.2
Maksymalna wysokość zabudowy:	10
Maksymalny udział powierzchni zabudowy:	5
Minimalny udział powierzchni biologicznie czynnej:	30

Tereny	106SU
Profil podstawowy:	teren usług, teren komunikacji, teren zieleni urządzonej, teren ogrodów działkowych, teren infrastruktury technicznej
Profil dodatkowy:	teren zieleni naturalnej, teren lasu, teren wód
Maksymalna nadziemna intensywność zabudowy:	0,3
Maksymalna wysokość zabudowy:	10
Maksymalny udział powierzchni zabudowy:	10
Minimalny udział powierzchni biologicznie czynnej:	30

2.5 Strefa gospodarcza – SP

Strefa gospodarcza została wyznaczona:

- a) dla terenów istniejącej zabudowy produkcyjnej;
- b) w obrębie Rogóźno w północno-wschodniej części gminy Łañcut;
- c) w obrębie Głuchów wzdłuż drogi krajowej nr 94 jako uzupełnienie istniejącej zabudowy produkcyjnej;
- d) w obrębie Kraczkowa przy granicy z miastem Łañcut.

Tereny	SP
Profil podstawowy:	teren produkcji, teren komunikacji, teren zieleni urządzonej, teren ogrodów działkowych, teren infrastruktury technicznej
Profil dodatkowy:	teren usług, teren zieleni naturalnej, teren lasu, teren wód
Maksymalna nadziemna intensywność zabudowy:	1,5
Maksymalna wysokość zabudowy:	20
Maksymalny udział powierzchni zabudowy:	70
Minimalny udział powierzchni biologicznie czynnej:	20

2.6 Strefa produkcji rolniczej – SR

Strefa produkcji rolniczej została wyznaczona zgodnie z istniejącą zabudową gospodarczą stanowiącą uzupełnienie terenów zabudowy zagrodowej.

Tereny	SR
Profil podstawowy:	teren produkcji w gospodarstwach rolnych, teren wielkotowarowej produkcji rolnej, teren akwakultury i obsługi

	rybactwa, teren komunikacji, teren ogrodów działkowych, teren infrastruktury technicznej
Profil dodatkowy:	teren zieleni urządzonej, teren zieleni naturalnej, teren lasu, teren wód
Maksymalna nadziemna intensywność zabudowy:	0,9
Maksymalna wysokość zabudowy:	20
Maksymalny udział powierzchni zabudowy:	30
Minimalny udział powierzchni biologicznie czynnej:	30

2.7 Strefa infrastrukturalna – SI

Strefa infrastrukturalna została wyznaczona dla:

- a) istniejących ujęć wody,
- b) terenów wskazanych w obowiązujących planach miejscowych,
- c) terenów głównych punktów zasilania,
- d) zamierzenia inwestycyjnego pn.: „Budowa gazociągu DN1000 MOP 8,4MPa Rozwadów – Strachocina wraz z infrastrukturą niezbędną do jego obsługi”, Węzeł Gazowy Głuchów.

Tereny	SI
Profil podstawowy:	teren infrastruktury technicznej, teren komunikacji, teren ogrodów działkowych
Profil dodatkowy:	teren zieleni urządzonej, teren zieleni naturalnej, teren lasu, teren wód
Maksymalna nadziemna intensywność zabudowy:	-
Maksymalna wysokość zabudowy:	-
Maksymalny udział powierzchni zabudowy:	-
Minimalny udział powierzchni biologicznie czynnej:	20

2.8 Strefa zieleni i rekreacji – SN

Strefa zieleni i rekreacji została wyznaczona dla terenów wskazanych w obowiązujących planach miejscowych oraz dla terenów wokół Świętego Jeziora w Rogoźnie oraz istniejących stadionów, boisk i innych terenów zielonych.

Tereny	SN
Profil podstawowy:	teren zieleni urządzonej, teren plaży, teren wód, teren komunikacji, teren ogrodów działkowych, teren infrastruktury technicznej
Profil dodatkowy:	teren usług sportu i rekreacji, teren usług kultury i rozrywki, teren usług handlu detalicznego, teren usług gastronomii, teren usług turystyki, teren usług nauki, teren usług edukacji, teren usług zdrowia i pomocy społecznej, teren zieleni naturalnej, teren lasu
Maksymalna nadziemna intensywność zabudowy:	-
Maksymalna wysokość zabudowy:	-
Maksymalny udział powierzchni zabudowy:	-
Minimalny udział powierzchni biologicznie czynnej:	50

2.9 Strefa cmentarzy – SC

Strefa cmentarzy została wyznaczona w obszarach wskazanych w dotychczasowej polityce przestrzennej gminy (Studium) oraz dla terenów istniejących cmentarzy.

Tereny	SC
Profil podstawowy:	teren cmentarza, teren komunikacji, teren zieleni urządzonej, teren ogrodów działkowych, teren infrastruktury technicznej
Profil dodatkowy:	teren usług kultu religijnego, teren usług handlu detalicznego, teren zieleni naturalnej, teren lasu, teren wód
Maksymalna nadziemna intensywność zabudowy:	-
Maksymalna wysokość zabudowy:	-
Maksymalny udział powierzchni zabudowy:	-
Minimalny udział powierzchni biologicznie czynnej:	30

2.10 Strefa otwarta – SO

Strefy otwarte o numerach 3-6 zostały wyznaczone na podstawie obowiązujących planów miejscowych umożliwiających realizację elektrowni wiatrowej. Pozostałe strefy zostały wyznaczone dla terenów gminy Łañcut, na których nie wyznaczono żadnej innej strefy.

Tereny	SO (za wyjątkiem terenów wskazanych w osobnych tabelach)
Profil podstawowy:	teren rolnictwa z zakazem zabudowy, teren lasu, teren zieleni naturalnej, teren wód, teren komunikacji, teren ogrodów działkowych, teren infrastruktury technicznej
Profil dodatkowy:	teren zieleni urządzonej
Maksymalna nadziemna intensywność zabudowy:	-
Maksymalna wysokość zabudowy:	-
Maksymalny udział powierzchni zabudowy:	-
Minimalny udział powierzchni biologicznie czynnej:	-

Tereny	3-6 SO
Profil podstawowy:	teren rolnictwa z zakazem zabudowy, teren lasu, teren zieleni naturalnej, teren wód, teren komunikacji, teren ogrodów działkowych, teren infrastruktury technicznej
Profil dodatkowy:	teren elektrowni wiatrowej, teren elektrowni słonecznej, teren zieleni urządzonej
Maksymalna nadziemna intensywność zabudowy:	-
Maksymalna wysokość zabudowy:	-
Maksymalny udział powierzchni zabudowy:	-
Minimalny udział powierzchni biologicznie czynnej:	-

Tereny	109, 111, 112, 115, 116, 117 SO
Profil podstawowy:	teren rolnictwa z zakazem zabudowy, teren lasu, teren zieleni naturalnej, teren wód, teren komunikacji, teren ogrodów działkowych, teren infrastruktury technicznej
Profil dodatkowy:	-

Maksymalna nadziemna intensywność zabudowy:	-
Maksymalna wysokość zabudowy:	-
Maksymalny udział powierzchni zabudowy:	-
Minimalny udział powierzchni biologicznie czynnej:	-

Tereny	19, 61, 113, 118, 122, 123, 125, 129 SO
Profil podstawowy:	teren rolnictwa z zakazem zabudowy, teren lasu, teren zieleni naturalnej, teren wód, teren komunikacji, teren ogrodów działkowych, teren infrastruktury technicznej
Profil dodatkowy:	-
Maksymalna nadziemna intensywność zabudowy:	0
Maksymalna wysokość zabudowy:	0
Maksymalny udział powierzchni zabudowy:	0
Minimalny udział powierzchni biologicznie czynnej:	100

2.11 Strefa górnictwa – SG

Strefa górnictwa została wyznaczona dla terenu podziemnego magazynu gazu Husów, terenu górniczego w miejscowości Wysoka oraz odwiertów.

Tereny	SG
Profil podstawowy:	teren górnictwa i wydobywania, teren komunikacji, teren ogrodów działkowych, teren infrastruktury technicznej
Profil dodatkowy:	teren zieleni urządzonej, teren zieleni naturalnej, teren lasu, teren wód
Maksymalna nadziemna intensywność zabudowy:	-
Maksymalna wysokość zabudowy:	-
Maksymalny udział powierzchni zabudowy:	-
Minimalny udział powierzchni biologicznie czynnej:	-

2.12 Strefa komunikacji – SK

Strefę komunikacyjną wyznaczono dla głównej sieci komunikacyjnej gminy Łańcut.

Tereny	SK (za wyjątkiem wskazanych w osobnej tabeli)
Profil podstawowy:	teren autostrady, teren drogi ekspresowej, teren drogi głównej ruchu przyspieszonego, teren drogi głównej, teren komunikacji kolejowej i szynowej, teren komunikacji kolei linowej, teren komunikacji wodnej, teren komunikacji lotniczej, teren obsługi komunikacji, teren ogrodów działkowych, teren infrastruktury technicznej
Profil dodatkowy:	teren drogi zbiorczej, teren usług handlu detalicznego, teren usług gastronomii, teren usług turystyki, teren zieleni urządzonej, teren lasu, teren zieleni naturalnej, teren wód
Maksymalna nadziemna intensywność zabudowy:	-

Maksymalna wysokość zabudowy:	-
Maksymalny udział powierzchni zabudowy:	-
Minimalny udział powierzchni biologicznie czynnej:	-

Tereny	2SK
Profil podstawowy:	teren autostrady, teren drogi ekspresowej, teren drogi głównej ruchu przyspieszonego, teren drogi głównej, teren komunikacji kolejowej i szynowej, teren komunikacji kolei linowej, teren komunikacji wodnej, teren komunikacji lotniczej, teren obsługi komunikacji, teren ogrodów działkowych, teren infrastruktury technicznej
Profil dodatkowy:	teren usług gastronomii, teren lasu, teren zieleni naturalnej, teren wód, teren drogi zbiorczej, teren usług handlu detalicznego
Maksymalna nadziemna intensywność zabudowy:	-
Maksymalna wysokość zabudowy:	-
Maksymalny udział powierzchni zabudowy:	-
Minimalny udział powierzchni biologicznie czynnej:	-

3. WYJAŚNIENIE PRZYCZYN WYZNACZENIA OBSZARU UZUPEŁNIENIA ZABUDOWY

Gmina Łańcut posiada 20,3% powierzchni pokrytej obowiązującymi miejscowymi planami. Dla pozostałej części obszaru gminy zagospodarowanie przestrzenne jest realizowane poprzez decyzje o warunkach zabudowy. Proces uchwalania planów miejscowych dla tych terenów będzie długotrwały. Aby wejście w życie planu ogólnego nie zablokowało rozwoju przestrzennego części gminy, zdecydowano się na wyznaczenie obszaru uzupełnienia zabudowy.

Obszar uzupełnienia zabudowy wyznaczono korzystając z Wtyczki APP2 udostępnionej przez Ministerstwo Rozwoju i Technologii wyznaczono „podstawowy” obszar uzupełniania zabudowy wg poniższych wytycznych:

- 1) określono zgrupowania nie mniej niż 5 budynków, w których obrys każdego z budynków w zgrupowaniu znajduje się w odległości nie większej niż 100 m od obrysu co najmniej jednego innego budynku w zgrupowaniu, przy czym uwzględnia się następujące rodzaje budynków według Klasyfikacji Środków Trwałych: budynki przemysłowe o symbolu 101, budynki handlowo-usługowe o symbolu 103, budynki biurowe o symbolu 105, budynki szpitali i inne budynki opieki zdrowotnej o symbolu 106, budynki oświaty, nauki i kultury oraz budynki sportowe o symbolu 107, pozostałe budynki niemieszkalne o symbolu 109, budynki mieszkalne o symbolu 110;
- 2) wyznaczono obszary ograniczone krzywą poprowadzoną w odległości 50 m od obrysu budynków położonych w zgrupowaniach, o których mowa w pkt 1;
- 3) do obszarów wyznaczonych w wyniku wykonania czynności określonej w pkt 2 dodano obszary o jednostkowej powierzchni nie większej niż 5000 m², ograniczone z każdej strony krzywą, o której mowa w pkt 2;
- 4) wewnątrz obszarów, które powstały w wyniku wykonania czynności, o których mowa w pkt 2 i 3, wyznaczono krzywą poprowadzoną w odległości 40 m od granicy tych obszarów;
- 5) od obszarów, które powstały w wyniku wykonania czynności, o których mowa w pkt 2 i 3, odjęto obszary znajdujące się między krzywą będącą granicą tych obszarów a krzywą, o której mowa w pkt 4.

Łączna powierzchnia „podstawowego” obszaru uzupełnienia zabudowy: **1 457,9388 ha**.

Zgodnie z § 1 ust. 5 Rozporządzenia Ministra Rozwoju i Technologii z dnia 2 maja 2024 r. w sprawie sposobu wyznaczania obszaru uzupełnienia zabudowy w planie ogólnym gminy dopuszcza się rozszerzenie granic obszarów uzupełnienia zabudowy, uwzględniając lokalne uwarunkowania oraz politykę przestrzenną gminy, jednak nie więcej niż o obszar o łącznej powierzchni obliczonej zgodnie ze wzorem:

$$P_p = 25 \% * (P_b - P_u)$$

gdzie:

P_p – oznacza łączną maksymalną powierzchnię powiększenia obszarów uzupełnienia zabudowy wyznaczonych w sposób, o którym mowa w ust. 1, w wyniku rozszerzenia ich granic,

P_b – oznacza łączną powierzchnię obszarów wyznaczonych w sposób, o którym mowa w ust. 1 pkt 1–3,

Pu – oznacza łączną powierzchnię obszarów uzupełnienia zabudowy wyznaczonych w sposób, o którym mowa w ust. 1.

Łączna powierzchnia „podstawowego” obszaru uzupełnienia zabudowy: **1 457,9388 ha**.

Łączna powierzchnia obszarów wyznaczonych w sposób, o którym mowa w ust. 1 pkt 1–3: **2 532,0523 ha**.

$$Pp = 25 \% * (2\,532,0523 - 1\,457,9388)$$

$$Pp = 268,5284 \text{ ha}$$

Zgodnie z § 1 ust. 6 rozporządzenia, na użytkach rolnych klas I–III poza granicami administracyjnymi miast rozszerzenie granic, o którym mowa w ust. 5, jest dopuszczalne wyłącznie na obszarach wyznaczonych w wyniku wykonania czynności, o których mowa w ust. 1 pkt 1–3, położonych w odległości nie większej niż 50 m od granicy pasa drogowego drogi publicznej w rozumieniu przepisów ustawy z dnia 21 marca 1985 r. o drogach publicznych (Dz. U. z 2024 r. poz. 320), z wyłączeniem dróg ekspresowych i autostrad.

Obszar „podstawowy” został powiększony na podstawie różnych kryteriów m.in.:

- w sąsiedztwie terenów zabudowanych,
- w pasach do 50 m od dróg publicznych,
- dostosowując granice OUZ do granic działek ewidencyjnych od strony dróg,
- uwzględniając wnioski mieszkańców, o ile było to możliwe.

4. UWARNKOWANIA ROZWOJU PRZESTRZENNEGO GMINY ŁAŃCUT

4.1 Ustalenia planu zagospodarowania przestrzennego województwa

Uwarunkowania zewnętrzne rozwoju gminy zawarte są w planie zagospodarowania przestrzennego Województwa Podkarpackiego — Perspektywa 2030, uchwalonego Uchwałą Nr LIX/930/18 Sejmiku Województwa Podkarpackiego z dnia 27 sierpnia 2018 r.

Gmina Łańcut znalazła się w obszarach funkcjonalnych o znaczeniu ponadregionalnym tj.:

- Miejski Obszar Funkcjonalny Ośrodkowa Wojewódzkiego Rzeszowa (Rzeszowski Obszar Funkcjonalny);
- Wiejski Obszar Funkcjonalny uczestniczący w procesach rozwojowych;

oraz w obszarze funkcjonalnym o znaczeniu regionalnym: Obszar Funkcjonalny Gospodarki Rolno – Spożywczej.

Inwestycje celu publicznego o znaczeniu ponadlokalnym na terenie gminy Łańcut, będące ustaleniami Planu:

1. Budowa sieci przesyłowej gazu ziemnego - gazociąg Hermanowice — Jarosław - Głuchów-Pogórska Wola — (powiat łańcucki) — jednostka odpowiedzialna za realizację inwestycji: GAZ SYSTEM — zadanie inwestycyjne o nieustalonej lokalizacji.
2. Modernizacja kolei konwencjonalnej nr 91 Kraków Główny Osobowy - Medyka granica państwa powiat łańcucki - jednostka odpowiedzialna za realizację inwestycji: PKP PLK S.A.
3. Budowa obwodnicy (Łańcuta) - gmina Łańcut - jednostka odpowiedzialna za realizację inwestycji: GDDKiA o/Rzeszów.
4. Budowa łączników do węzłów autostradowych w przebiegu dróg samorządowych - łącznik autostrady A4 węzeł Łańcut z drogą krajową nr 4 (zmieniony nr drogi na 94) — miasto Łańcut - jednostka odpowiedzialna za realizację inwestycji: Podkarpacki Zarząd Dróg Wojewódzkich w Rzeszowie.
5. Kompleksowe przedsięwzięcia z zakresu zrównoważonej mobilności miejskiej/ekologicznego transportu

Transport publiczny Rzeszowski Obszar Funkcjonalny (ROF)

- rozbudowa inteligentnych systemów transportowych
- budowa/rozbudowa parkingów,
- zakup nowego ekologicznego i przystosowanego dla osób niepełnosprawnych taboru kolejowego,
- budowa/przebudowa i wyposażenie infrastruktury przystankowej/dworcowej, w tym węzłów przesiadkowych,
- przebudowa infrastruktury drogowej - miasto Łańcut - jednostka odpowiedzialna za realizację inwestycji: Gminy Rzeszowskiego Obszaru Funkcjonalnego (w zależności od realizowanego projektu: Gmina Miasto Rzeszów lub Związek Gmin Podkarpacka Komunikacja Samochodowa w Rzeszowie).

6. Aglomeracyjna Kolej Podmiejska wraz z budową linii kolejowej do Portu Lotniczego Rzeszów - Jasionka (budowa 5 km nowej linii) powiat łańcucki - jednostka odpowiedzialna za realizację inwestycji: Urząd Marszałkowski/ Miasto Rzeszów/ PKP PLK S.A./ JST.
7. Przebudowa, rozbudowa, modernizacja oczyszczalni ścieków — powiat łańcucki, gmina Łańcut - jednostka odpowiedzialna za realizację inwestycji - Jednostki samorządu terytorialnego, na których będzie realizowane zadanie.
8. Budowa prawego wału o długości 513m na cieku Sawa (km modelu 4+040 - 4+542) (6.219) — gmina Łańcut - Jednostki samorządu terytorialnego, na których będzie realizowane zadanie: Państwowe Gospodarstwo Wodne Wody Polskie.
9. Budowa prawego bulwaru o długości 344m na cieku Sawa (km modelu 3+697 - 4+040) (6.220) - gmina Łańcut - Jednostki samorządu terytorialnego, na których będzie realizowane zadanie: Państwowe Gospodarstwo Wodne Wody Polskie.
10. Budowa prawego wału o długości 197m na cieku Sawa (km modelu 3+495 _ 3+697) (6.221) - gmina Łańcut - Jednostki samorządu terytorialnego, na których będzie realizowane zadanie: Państwowe Gospodarstwo Wodne Wody Polskie.
11. Budowa lewego bulwaru o długości 856m na cieku Sawa (km modelu 4+101 - 4+915) (6.222) - gmina Łańcut - Jednostki samorządu terytorialnego, na których będzie realizowane zadanie: Państwowe Gospodarstwo Wodne Wody Polskie.

Wyznaczone w planie ogólny strefy urbanistyczne oraz standardy urbanistyczne uwzględniają założenia planu zagospodarowania przestrzennego województwa, w zakresie dostosowanym do charakteru dokumentu jakim jest plan ogólny.

4.2 Formy ochrony przyrody oraz ich otuliny

Obszary prawnie chronione na terenie gminy Łańcut to:

1. obszar Chronionego Krajobrazu Hyżnieńsko - Gwoźnicki (Uchwała Nr XLII/728/17 Sejmiku Województwa Podkarpackiego z dnia 25 września 2017r. zmieniająca uchwałę Nr XXXIX/781/13 Sejmiku Województwa Podkarpackiego z dnia 28 października 2013r. w sprawie Hyżnieńsko - Gwoźnickiego Obszaru Chronionego Krajobrazu (Dz. Urz. z 2017 r. poz. 3239)
2. specjalny obszar ochrony siedlisk Natura 2000 „Nad Husowem” PLH180025 (Rozporządzenie Ministra Klimatu i Środowiska z dnia 18 lipca 2023r. zmieniające rozporządzenie w sprawie specjalnego obszaru ochrony siedlisk Nad Husowem (PLH180025), (Dz. U. z 2023r. poz. 1481))
3. pomniki przyrody:
 - Pomnik przyrody dęb szypułkowy (Uchwała Nr XXX/257/2001 Rady Gminy w Łańcucie z dnia 23 października 2001r. w sprawie uznania za pomnik przyrody drzewa gatunku dęb)
 - Pomnik przyrody dęb szypułkowy (Zarządzenie nr 27/89 Wojewody Rzeszowskiego z dnia 27.06.1989 roku w sprawie uznania za pomnik przyrody (Dz. Urz. Woj. Rzeszowskiego Nr 7 poz.109 z dnia 15.07.1898r))
 - Pomnik przyrody dęb szypułkowy (Uchwała Nr XXX/256/2001 Rady Gminy w Łańcucie z dnia 23 października w sprawie uznania za pomnik przyrody drzewa gatunku dęb)

Na ww. obszarach oraz wobec ww. obiektów obowiązują przepisy odrębne dotyczące ochrony przyrody. Jednocześnie, wyznaczone w planie ogólnym strefy urbanistyczne oraz standardy urbanistyczne uwzględniają funkcjonowanie ww. obszarów.

4.3 Obszary szczególnego zagrożenia powodzią, wały przeciwpowodziowe oraz pasy o szerokości 50m od stopy wału

Zgodnie z ustaleniami map zagrożenia powodziowego oraz map ryzyka powodziowego gmina Łañcut znajduje się:

- częściowo na obszarze szczególnego zagrożenia powodzią od rzeki Sawa na którym prawdopodobieństwo wystąpienia powodzi jest średnie i wynosi 1%
- częściowo na obszarze szczególnego zagrożenia powodzią od rzeki Sawa, na którym prawdopodobieństwo wystąpienia powodzi jest wysoki i wynosi 10%

Na obszarach tych obowiązują nakazy, zakazy, dopuszczenia i ograniczenia określone w przepisach odrębnych, dotyczących prawa wodnego. Obszary szczególnego zagrożenia powodzią uwzględniono w planie ogólnym poprzez wyznaczenie w ich zasięgu „nieinwestycyjnych” stref urbanistycznych (głównie strefy otwartej).

4.4 Obszary gruntów zmeliorowanych

Na podstawie art. 196 ust.1 ustawy z dnia 20 lipca 2017r. Prawo Wodne (t.j. Dz. U. z 2025r., poz. 960) ewidencja urządzeń melioracji wodnych oraz zmeliorowanych gruntów znajdujących się na terenie gminy Łañcut prowadzona jest przez Zarząd Zlewni w Krośnie Państwowego Gospodarstwa Wodnego Wody Polskie.

W ewidencji melioracji wodnych na terenie gminy Łañcut znajdują się:

- wyloty drenarskie,
- studzienki drenarskie,
- zastawki,
- stopnie,
- brody,
- jazy,
- przepusty,
- mosty,
- kładki,
- rowy,
- zbieracze drenarskie,
- sączki drenarskie,
- zbiorniki wodne sztuczne,
- obszary zdrenowane bez wyodrębnionych działów drenarskich,
- obszary zdrenowane z wyodrębnionymi działami drenarskimi,
- obszary odwadniane rowami.

Zgodnie z ww. ustawą obszary gruntów zmeliorowanych stanowią obszary zdrenowane bez wyodrębnionych działów drenarskich oraz z obszarów zdrenowanych z wyodrębnionymi działami drenarskimi.

4.5 Tereny zagrożone ruchami masowymi ziemi oraz tereny, na których występują te ruchy

Na obszarze gminy zlokalizowane są osuwiska oraz tereny zagrożone ruchami masowymi zewidencjonowane w ramach ogólnopolskiego projektu pn. „System Osłony Przeciwosuwiskowej (SOPO) realizowanego przez Państwowy Instytut Geologiczny.

Zarejestrowanych jest 191 osuwisk, które ze względu na stopień aktywności podzielone zostały na trzy grupy: aktywne, okresowo aktywne i nieaktywne. Wyznaczonych zostało również 10 terenów zagrożonych ruchami masowymi.

Tabela 2 Zestawienie terenów zagrożonych ruchami masowymi na terenie gminy Łańcut

Miejscowość	Numer terenu zagrożonego w bazie SOPO
Głuchów, Sonina	8818
Wysoka, Sonina	8819
Wysoka	8838
Kraczkowa	8839
Cierpisz	8840
Cierpisz	8841
Handzlówka, Albigowa	8842
Handzlówka	8843
Handzlówka	8844
Handzlówka	8845

Tabela 3 Zestawienie osuwisk na terenie gminy Łańcut

Lp.	Nr osuwiska w bazie SOPO	Miejscowość	Stopień aktywności A – aktywne O – okresowo aktywne N – nieaktywne
1	71182	Kraczkowa	A
2	71183	Głuchów	O
3	71184	Rogóżno	N
4	71185	Rogóżno	N
5	71186	Rogóżno	N

6	71187	Głuchów	O
7	71188	Głuchów	O
8	71189	Głuchów	A
9	71190	Głuchów	A
10	71191	Kosina	A
11	71192	Kosina	N
12	71193	Sonina	A
13	71194	Sonina	N
14	71195	Sonina	O
15	71196	Sonina	A, N
16	71197	Sonina	O
17	71198	Sonina	O, N
18	71199	Kosina	A
19	71200	Kosina	A
20	71201	Sonina	O
21	71202	Kosina	A
22	71203	Sonina	O
23	71204	Sonina	A
24	71205	Sonina	A
25	71206	Sonina	A
26	71207	Wysoka	N
27	71208	Wysoka	O
28	71209	Wysoka	A
29	71210	Wysoka	A
30	71211	Wysoka	A
31	71212	Wysoka	O
32	71213	Wysoka	A
33	71214	Wysoka	A

34	71215	Kraczkowa	N
35	71216	Wysoka	O, N
36	71217	Wysoka	O
37	71218	Wysoka	O
38	71219	Wysoka	O
39	71220	Wysoka	O
40	71221	Kraczkowa	N
41	71222	Kraczkowa	O
42	71223	Kraczkowa	N
43	71224	Kraczkowa	N
44	71225	Cierpisz	O
45	71226	Kraczkowa	N
46	71227	Kraczkowa	N
47	71228	Cierpisz	N
48	71229	Kraczkowa	N
49	71230	Kraczkowa	A, N
50	71231	Kraczkowa	N
51	71232	Kraczkowa	N
52	71233	Kraczkowa	N
53	71234	Kraczkowa	O
54	71235	Kraczkowa	O, N
55	71236	Kraczkowa	N
56	71237	Kraczkowa	N
57	71238	Kraczkowa	N
58	71239	Kraczkowa	N
59	71240	Kraczkowa	N
60	71241	Cierpisz	N
61	71242	Cierpisz	O, N
62	71243	Cierpisz	O
63	71244	Cierpisz	N
64	71245	Cierpisz	N
65	71246	Cierpisz	N

66	71247	Cierpisz	O
67	71248	Cierpisz	O
68	71249	Cierpisz	N
69	71250	Cierpisz	O
70	71251	Cierpisz	A, N
71	71252	Cierpisz	N
72	71253	Cierpisz	O, N
73	71254	Cierpisz	O
74	71255	Cierpisz	O
75	71256	Cierpisz	O
76	71257	Albigowa	N
77	71258	Albigowa	N
78	71259	Albigowa	O
79	71260	Malawa	O
82	71263	Cierpisz	N
83	71264	Cierpisz	O, N
84	71265	Cierpisz	N
85	71266	Cierpisz	N
86	71267	Cierpisz	N
87	71268	Cierpisz	N
88	71269	Cierpisz	N
89	71270	Cierpisz	N
90	71271	Cierpisz	N
91	71272	Cierpisz	A, N
92	71273	Cierpisz	N
93	71274	Cierpisz	N
94	71275	Cierpisz	O
95	71276	Cierpisz	N

96	71277	Cierpisz	N
97	71278	Cierpisz	O
98	71279	Cierpisz	N
99	71280	Cierpisz	N
100	71281	Cierpisz	O, N
101	71282	Cierpisz	N
102	71283	Albigowa	N
103	71284	Albigowa	O
104	71285	Cierpisz	O
105	71286	Cierpisz	O
106	71287	Albigowa	O, N
107	71288	Cierpisz	O
108	71289	Cierpisz	N
109	71290	Cierpisz	N
110	71291	Cierpisz	N
111	71292	Cierpisz	O
112	71293	Albigowa	N
113	71294	Albigowa	N
114	71295	Albigowa	N
115	71296	Albigowa	N
116	71297	Albigowa	N
117	71298	Albigowa	N
118	71299	Albigowa	N
119	71300	Albigowa	O
120	71301	Albigowa	N
121	71302	Albigowa	N
122	71303	Albigowa	N
123	71304	Albigowa	N
124	71305	Handzlówka	N
125	71306	Handzlówka	N
126	71307	Handzlówka	O, N

127	71308	Handzlówka	O, N
128	71309	Handzlówka	N
129	71310	Albigowa	O
130	71311	Albigowa	N
131	71312	Albigowa	O
132	71313	Albigowa	O
133	71314	Albigowa	N
134	71315	Albigowa	N
135	71316	Albigowa	N
136	71331	Albigowa	N
137	71332	Handzlówka	O
138	71333	Handzlówka	O, N
139	71334	Handzlówka	O, N
140	71335	Handzlówka	N
141	71336	Handzlówka	N
142	71337	Handzlówka	O, N
143	71338	Handzlówka	N
144	71339	Handzlówka	O, N
145	71340	Handzlówka	O
146	71341	Handzlówka	N
147	71342	Handzlówka	N
148	71343	Handzlówka	N
149	71344	Handzlówka	A, O, N
150	71345	Handzlówka	A, N
151	71346	Handzlówka	O, N
152	71347	Handzlówka	N
153	71348	Handzlówka	N
154	71349	Handzlówka	N

155	71350	Handzlówka	N
156	71351	Handzlówka	N
157	71352	Handzlówka	N
158	71353	Handzlówka	O
159	71354	Handzlówka	N
160	71355	Handzlówka	O, N
161	71356	Handzlówka	N
162	71357	Handzlówka	N
163	71358	Handzlówka	N
164	71359	Handzlówka	O
165	71360	Handzlówka	N
166	71361	Handzlówka	N
167	71362	Handzlówka	N
168	71363	Handzlówka	N
169	71364	Handzlówka	N
170	71365	Handzlówka	N
171	71366	Handzlówka	N
172	71367	Handzlówka	N
173	71368	Handzlówka	N
174	71369	Handzlówka	N
175	71370	Handzlówka	A, N
176	71371	Handzlówka	N
177	71372	Handzlówka	N
178	71373	Handzlówka	N
179	71374	Handzlówka	A, N
180	71375	Handzlówka	N
181	71376	Handzlówka	N
182	71377	Handzlówka	N

183	71378	Handzlówka	N
184	71379	Handzlówka	O
185	71380	Handzlówka	N
186	71381	Handzlówka	O, N
187	71382	Handzlówka	N
188	71383	Handzlówka	A
189	71384	Kraczkowa	O
190	71385	Handzlówka	O, N
191	71386	Handzlówka	A
192	133251	Albigowa	O
193	134233	Handzlówka	O
194	134209	Handzlówka	O
195	152847	Handzlówka	Ś

4.6 Strefy ochronne ujęć wody

Gmina Łańcut znajduje się częściowo na obszarze Głównego Zbiornika Wód Podziemnych nr 425 „Dębica-Stalowa Wola-Rzeszów”, dla którego nie ustanowiono obszaru ochronnego.

Strefy ochrony ujęcia wody podziemnej w miejscowościach:

Albigowa

Strefa ochrony wód została utworzona na mocy Rozporządzenia Nr 2/2016 Dyrektora Regionalnego Zarządu Gospodarki Wodnej w Krakowie z dnia 13 stycznia 2016 r. w sprawie ustanowienia strefy ochronnej ujęcia wody podziemnej zlokalizowanego w miejscowości Albigowa (Dz. U. Woj. Podkarp. z 2016r., poz. 193).

Strefę ochronną podzielono na:

- teren strefy bezpośredniej, składający się z czterech obszarów o łącznej powierzchni 0,07ha
- teren ochrony pośredniej obejmujący obszar o powierzchni 184,71ha

Głuchów

Strefa ochrony wód została utworzona na mocy Rozporządzenia Dyrektora Regionalnego Zarządu Gospodarki Wodnej w Krakowie z dnia 10 maja 2017 r. zmieniającym rozporządzenie nr 16/2014 Dyrektora Regionalnego Zarządu Gospodarki Wodnej w Krakowie z dnia 4 września 2014 r. w sprawie ustanowienia strefy ochronnej ujęcia wody podziemnej w miejscowości Głuchów gmina Łańcut, powiat łańcucki, województwo podkarpackie (Dz. U. Woj. Podkarp. z 2017r., poz. 1958).

Strefę ochronną podzielono na:

- teren ochrony bezpośredniej o powierzchni 0,14ha,
- teren ochrony pośredniej obejmujący obszar o powierzchni 247,21ha, położony w miejscowości Głuchów, gmina Łańcut oraz w miejscowości Dębina, gmina Białobrzegi zawierający:
 - teren ochrony pośredniej I rzędu, obejmujący obszar o powierzchni 42,10ha,
 - teren ochrony pośredniej II rzędu, obejmujący obszar o powierzchni 205,11ha

Kosina

Strefa ochrony wód została utworzona na mocy Rozporządzenia Nr 20/2015 Dyrektora Regionalnego Zarządu Gospodarki Wodnej w Krakowie z dnia 17 grudnia 2015 r. w sprawie ustanowienia strefy ochronnej ujęcia wody podziemnej zlokalizowanego w miejscowości Kosina (Dz. U. Woj. Podkarp. z 2017r., poz. 2048).

Strefę ochronną podzielono na:

- teren ochrony bezpośredniej, składający się z trzech obszarów o łącznej powierzchni 0,13ha
- teren ochrony pośredniej obejmujący obszar o powierzchni 125,88ha, położony w miejscowości Białobrzegi w gminie Białobrzegi oraz w miejscowościach Kosina i Rogóźno

Kraczkowa

Strefa ochrony wód została utworzona na mocy Rozporządzenia Nr 1/2016 Dyrektora Regionalnego Zarządu Gospodarki Wodnej w Krakowie z dnia 13 stycznia 2016 r. w sprawie ustanowienia strefy ochronnej ujęcia wody podziemnej zlokalizowanego w miejscowości Kraczkowa (Dz. U. Woj. Podkarp. z 2016 r., poz. 192)

Strefę ochronną podzielono na:

- teren ochrony bezpośredniej, składający się z trzech obszarów o łącznej powierzchni 0,10 ha
- teren ochrony pośredniej obejmujący obszar o powierzchni 79,12 ha

Na terenie wyznaczonych stref ochrony bezpośredniej obowiązują zakazy i nakazy, o których mowa w art. 53 ustawy z dnia 18 lipca 2001r. - Prawo wodne. Na terenie stref pośrednich obowiązują ograniczenia wynikające z Rozporządzeń Dyrektora Regionalnego Zarządu Gospodarki Wodnej w Krakowie w sprawie ustanowienia stref ochrony ujęcia wody.

Sposób uwzględnienia w planie ogólnym:

W strefach ochronnych ujęć wody wyznaczono strefy planistyczne wskazując profil funkcjonalny umożliwiający realizację inwestycji z zakresu infrastruktury technicznej.

4.7 Obszary ochronne zbiorników wód śródlądowych

Na terenie gminy Łańcut nie występują obszary ochronne zbiorników wód śródlądowych.

4.8 Tereny górnicze i obszary górnicze wraz z filarami ochronnymi

Na terenie gminy Łańcut występują tereny i obszary górnicze.

Tabela 4 Wykaz obszarów górniczych na terenie gminy Łańcut

Nazwa	Położenie	Nr w rejestrze	Nr decyzji	Wydawca
Wysoka - Cegielnia	Wysoka	XXXIV/1/65	Z1:OS-II-7512/9/98 z dnia 1998-05-04	Wojewoda - UW w Rzeszowie
Husów E	gm. Markowa, gm. Łańcut	2/2/285	9/2011/m z dnia 2011-08-25	Minister Środowiska
Krasne	gm. Krasne m. Rzeszów gm. Łańcut	8/1/5	3/2019/s z dnia 2019-08-23	Minister Środowiska
Husów – Albigowa-Krasne 2	Gminy: Krasne Łańcut, Markowa, Jawornik Polski Kanczuga, miasto Rzeszów	2/1/135a	Decyzja zmieniająca Z1:DGK-Wk- 1.761.187.2022.17.BG z dnia 2023-06-23	Minister Klimatu i Środowiska

Tabela 5 Wykaz terenów górniczych na terenie gminy Łańcut

Nazwa	Położenie	Nr w rejestrze
Wysoka - Cegielnia	Wysoka	XXXIV/1/65
Husów E	gm. Markowa, gm . Łańcut	2/2/285
Krasne	gm. Krasne m. Rzeszów gm. Łańcut	8/1/5
Husów – Albigowa-Krasne 2	Gminy: Krasne, Łańcut, Markowa, Jawornik Polski, Kanczuga, i miasto Rzeszów	2/1/135a

Sposób uwzględnienia w planie ogólnym:

Dla terenu górniczego w miejscowości Wysoka wyznaczono strefę górnictwa SG. Na terenie górniczym w miejscowości Albigowa zakończono wydobywanie, dlatego wyznaczono strefę zieleni i rekreacji, zgodnie z polityką przestrzenną gminy.

4.9 Udokumentowane złoża kopalin, kompleksy podziemnego składowania dwutlenku węgla i podziemne bezzbiornikowe magazyny substancji

Na terenie gminy Łańcut występują udokumentowane złoża surowców naturalnych.

Tabela 6 Wykaz udokumentowanych złóż kopalin na terenie gminy Łańcut

Id złoża	Nazwa złoża	
2391	Albigowa	Surowce ilaste ceramiki budowlanej
6453	Husów	Gaz ziemny
4611	Husów – Albigowa – Krasne	Gaz ziemny
3193	Wysoka	Surowce ilaste ceramiki budowlanej

W granicach gminy Łańcut zlokalizowany jest podziemny magazyn gazu Husów.

4.10 Obszary uzdrowisk oraz obszary ochrony uzdrowiskowej

Na terenie gminy Łańcut nie występują obszary uzdrowisk oraz obszary ochrony uzdrowiskowej.

4.11 Zabytki objęte formami ochrony, o których mowa w ustawie z dnia 23 lipca 2003 r. o ochronie zabytków i opiece nad zabytkami lub ujęte w wojewódzkiej lub gminnej ewidencji zabytków oraz dobra kultury współczesnej

Obiekty zabytkowe objęte prawną ochroną, to obiekty architektury sakralnej, założenia folwarczne oraz budynki mieszkalne i użyteczności publicznej.

Obiekty wpisane do rejestru zabytków województwa podkarpackiego:

Albigowa

- kościół par. pw. Narodzenia NMP, 1895-97, nr rej.: A-1451 z 23.02.2017
- otoczenie (w granicach cmentarza kościelnego), nr rej.: jw.
- zespół folwarczny, nr rej.: A-100 z 29.10.2004 :
 - rządówka, 2 poł. XIX, 1927
 - budynek gosp., k. XIX
 - stajnia, 1858
 - stodoła, 1920
 - magazyn, mur./drewn., 1920
 - stajnia wyścigowa z kuźnią, 1915
 - aleje i szpalery otaczające folwark, XIX/XX, nr rej.: A-143 z 23.06.2006

Kosina

- kościół par. pw. św. Stanisława Biskupa, 1936-38, nr rej.: A-1494 z 18.10.2017
- obwarowania ziemne, 2 poł. XVII, nr rej.: jw.
- kościół fil. pw. św. Sebastiana, drewn., 1737, 1954, 1958, nr rej.: A-968 z 4.12.1980
- dzwonnica, 1812, nr rej.: jw.
- cmentarz przy kościele, nr rej.: jw.

- kapliczka przydrożna (z figurą św. Antoniego Padewskiego - zabytki ruchome nr rej. B – 1029 z 9.05.2022), na skrzyżowaniu dróg do Kosiny Górnej i do kościoła, drewn., k. XIX, nr rej.: A-1753 z 4.05.2022

Kraczkowa

- plebania rzym.-kat., ob. nieużytkowana, 1898, nr rej.: A-904 z 23.09.2012

Sonina

- kościół par. pw. św. Jana Chrzciciela, drewn., XVI-XIX, 1952, nr rej.: A-920 z 25.02.1994
- cmentarz kościelny, nr rej.: jw.

Wysoka

- kościół par. pw. św. Małgorzaty, 1911-19, nr rej.: A-1551 z 19.07.2018
- rządówka, 2 poł. XIX, nr rej.: A-55 z 24.04.2002

Na terenie Gminy Łańcut znajduje się 214 obiektów architektury i budownictwa oraz 237 stanowisk archeologicznych wpisanych do gminnej ewidencji, objętych ochroną konserwatorską.

Sposób uwzględnienia w planie ogólnym:

Zabytki objęte formami ochrony uwzględniono w strefach zgodnie z gminną ewidencją zabytków oraz ochroną konserwatorską.

Tabela 7 Obiekty nieruchome znajdujące się w gminnej ewidencji zabytków

LP.	MIEJSCOWOŚĆ	OBIEKT	NR DOMU	NR DZIAŁKI	MATERIAŁ	DATOWANIE	WŁAŚCICIEL	NR REJ. ZABYTKÓW	UWAGI
ALBIGOWA									
1.	ALBIGOWA	KOŚCIÓŁ PARAFIALNY P.W. NARODZENIA NMP W ZESPOLE KOŚCIOŁA PARAFIALNEGO W ALBIGOWEJ		2075	CEGŁA	1895-1900	KOŚCIÓŁ RZ.-KAT.		PROJ. ARCH. STANISŁAW NAŁĘCZ- ODRZYWOLSKI, BUD. STANISŁAW CETNARSKI, FRANCISZEK KSAWERY LENCZAROWICZ
2.	ALBIGOWA	PLEBANIA W ZESPOLE KOŚCIOŁA PARAFIALNEG O W ALBIGOWEJ	844 A	3229	CEGŁA	OK. 1900	KOŚCIÓŁ RZ.-KAT.		REMONT 1980
3.	ALBIGOWA	WIKARÓWKA W ZESPOLE KOŚCIOŁA PARAFIALNEGO W ALBIGOWEJ	811	2076	CEGŁA.	1907	KOŚCIÓŁ RZ.-KAT.		Z MIESZKANIEM DLA ORGANISTY; BUD. FRANCISZEK LENCZAROWICZ
4.	ALBIGOWA	GROTA Z FIGURKĄ NMP W ZESPOLE KOŚCIOŁA PARAFIALNEGO		2075	KAMIEŃ	K. XIX	KOŚCIÓŁ RZ.-KAT.		
5.	ALBIGOWA	FIGURKA ŚW. JÓZEFA W ZESPOLE KOŚCIOŁA PARAFIALNEGO W ALBIGOWEJ		2067/1	KAMIEŃ	K. XIX	KOŚCIÓŁ RZ.-KAT.		
6.	ALBIGOWA	FIGURKA CHRYSTUSA W ZESPOLE KOŚCIOŁA		2067/1	KAMIEŃ	K. XIX	KOŚCIÓŁ RZ.-KAT.		W CIERNIOWEJ KORONIE

		PARAFIALNEGO W ALBIGOWEJ							
7.	ALBIGOWA	FIGURKA ŚW. J. NEPOMUCENA W ZESPOLE KOŚCIOŁA PARAFIALNEGO W ALBIGOWEJ		2074	KAMIEŃ	K. XIX	KOŚCIÓŁ RZ.-KAT.		
8.	ALBIGOWA	FIGURKA ŚW. ANTONIEGO W ZESPOLE KOŚCIOŁA PARAFIALNEGO W ALBIGOWEJ		2067/1	KAMIEŃ	K. XIX	KOŚCIÓŁ RZ.-KAT.		
9.	ALBIGOWA	KAPLICZKA	757	3509	CEGŁA	1850	TROJNAR JAN		DROGA OD KOŚCIOŁA DO OŚRODKA ZDROWIA
10.	ALBIGOWA	KAPLICZKA NAJŚWIĘTSZE SERCE PANA JEZUSA	311	48	CEGŁA.	POŁ. XX W.	ANNA SZCZEPAŃSKA		
11.	ALBIGOWA	KAPLICZKA NAJŚWIĘTSZEJ MARI PANNY	329	1598	CEGŁA.	1914	ADRIANNA I WOJCIECH MOZGAWA		NA OBECNE MIEJSCE PRZESTAWIONA 1914
12.	ALBIGOWA	KAPLICZKA	471	1703/1	CEGŁA..	1887	POLITECHNIKA RZESZOWSKA IM.		NA DZIAŁCE POLITECHNIKI RZESZOWSKIEJ

							IGNACEGO ŁUKASIEWICZA		
13.	ALBIGOWA	KAPLICZKA ŚW. JÓZEF Z DZIECIĄTKIEM		1579/1	DREWNO	1860			DROGA WOJEWÓDZKA ŁAŃCUT - DYŁĄGÓWKA, DROGA DO INSTYTUTU
14.	ALBIGOWA	ZESPÓŁ BUDYNKÓW STADNINY ORDYNACJI POTOCKICH Z ŁAŃCUTA - DOM RZADCY		80/2	CEGŁA	1927	DZIUGIEŁ ANTONI, JÓZEF BYTNAR	A- 100 29.10.04R.	TEREN BYŁEGO INSTYTUTU SADOWNICTWA
15.	ALBIGOWA	ZESPÓŁ BUDYNKÓW STADNINY ORDYNACJI POTOCJICH Z ŁAŃCUTA - STAJNIA		80/2	CEGŁA	1858	DZIUGIEŁ ANTONI, JÓZEF BYTNAR	A- 100 29.10.04R.	TEREN BYŁEGO INSTYTUTU SADOWNICTWA
16.	ALBIGOWA	ZESPÓŁ STADNINY ORDYNACJI POTOCKICH Z ŁAŃCUTA - STODOŁA		80/2	CEGŁA	1920	DZIUGIEŁ ANTONI, JÓZEF BYTNAR	A- 100 29.10.04R.	TEREN BYŁEGO INSTYTUTU SADOWNICTWA

17.	ALBIGOWA	ZESPÓŁ ORDYNACJI POTOCKICH Z ŁAŃCUTA - BUDYNEK GOSPODARCZY		80/2	CEGŁA	KON. XIX W.	DZIUGIEŁ ANTONI, JÓZEF BYTNAR	A- 100 29.10.04R.	TEREN BYŁEGO SADOWNICTWA	INSTYTUTU
18.	ALBIGOWA	ZESPÓŁ STADNINY ORDYNACJI POTOCKICH Z ŁAŃCUTA - STAJNIA WYŚCIGOWA I KUŹNIA		80/2	CEGŁA	PRZED 1915	DZIUGIEŁ ANTONI, JÓZEF BYTNAR	A- 100 29.10.04R.	TEREN BYŁEGO SADOWNICTWA	INSTYTUTU
19.	ALBIGOWA	ZESPÓŁ STADNINY ORDYNACJI POTOCKICH Z ŁAŃCUTA - BRAMA WIAZDOWA W OGRODZENIU		80/2	CEGŁA	1927	DZIUGIEŁ ANTONI, JÓZEF BYTNAR	A- 100 29.10.04R.	TEREN BYŁEGO SADOWNICTWA	INSTYTUTU
20.	ALBIGOWA	ZESPÓŁ STADNINY ORDYNACJI POTOCKICH Z ŁAŃCUTA -		80/2	CEGŁA	1927	DZIUGIEŁ ANTONI, JÓZEF BYTNAR	A - 100 29.10.04R.	TEREN BYŁEGO SADOWNICTWA	INSTYTUTU

		BRAMA WJAZDOWA							
21.	ALBIGOWA	ZESPÓŁ STADNINY ORDYNACJI POTOCKICH Z ŁAŃCUTA - STARODRZEWIE		80/2	DREWNO	XIX	DZIUGIEŁ ANTONI, JÓZEF BYTNAR		TEREN BYŁEGO INSTYTUTU SADOWNICTWA
22.	ALBIGOWA	OBIEKT POLITECHNIKI RZESZOWSKIEJ	471	1703/1	CEGŁA	1903	POLITECHNIKA RZESZOWSKA IM. IGNACEGO ŁUKASIEWICZA		OB. POLITECHNIKA RZESZOWSKA
23.	ALBIGOWA	SZKOŁA LUDOWA	488	2058	CEGŁA	1904	GMINA ŁAŃCUT		BUD. FRANCISZEK KSAWERY
24.	ALBIGOWA	DAWNA OCHRONKA	882	3024	CEGŁA	1893	GABRIELA I WITOLD WRÓBEL		OB. DOM NR 882; BUDYNEK NIEZAMIESZKAŁY
25.	ALBIGOWA	KANCELARIA W ZESPOLE FABRYKI DRENÓW SAMORZĄDU WSI ALBIGOWA		1536/3	CEGŁA	1905	JAN ŁASTOWIECKI		OBIEKT POSIADA KARTĘ EWIDENCYJNĄ BIAŁĄ
26.	ALBIGOWA	MASZYNOWNIA ZESPOLE FABRYKI		1536/3	CEGŁA	1905	JAN ŁASTOWIECKI		OBIEKT POSIADA KARTĘ EWIDENCYJNĄ BIAŁĄ

		DRENÓW SAMORZĄDU WSI ALBIGOWA							
27.	ALBIGOWA	BUDYNEK PIECA Z KOMINEM W ZESPOLE FABRYKI DRENÓW SAMORZĄDU WSI ALBIGOWA		1536/3	CEGŁA	1905	JAN ŁASTOWIECKI		OBIEKT POSIADA KARTĘ EWIDENCYJNĄ BIAŁĄ
28.	ALBIGOWA	MŁYN PAROWY W ZESPOLE FABRYKI DRENÓW SAMORZĄDU WSI ALBIGOWA		1536/4	CEGŁA	1906	JAN ŁASTOWIECKI		OBIEKT POSIADA KARTĘ EWIDENCYJNĄ BIAŁĄ
29.	ALBIGOWA	UBIKACJE ZESPOLE FABRYKI DRENÓW SAMORZĄDU WSI ALBIGOWA		1536/3	CEGŁA	1905	JAN ŁASTOWIECKI		
30.	ALBIGOWA	DOM RZĄDCY W ZESPOLE MŁYNA ORDYNACJI POTOCKICH –	327	1597	CEGŁA	1927	RENATA I STANISŁAW KLUZ		BUD. WŁADYSŁAW PELC I STANISŁAW ROGOWSKI

		OBECNIE BUDYNEK RESTAURACJI							
31.	ALBIGOWA	MŁYN W ZESPÓŁ MŁYNA ORDYNACJI POTOCKICH	324	1596/3	CEGŁA	1923	RENATA I STANISŁAW KLUZ		BUD. WŁADYSŁAW PELC I STANISŁAW ROGOWSKI
32.	ALBIGOWA	MLECZARNIA	254	1037/2	CEGŁA	1902	JOANNA, JERZY SENIW		BUD. FRANCISZEK KSAWERY LENCZAROWICZ, ROZBUD. 1935
33.	ALBIGOWA	DOM	321	1589	CEGŁA.	OK. 1920	GÓRSKA ANNA		
34.	ALBIGOWA	DOM	102	1978	DREWNO	KON. XIX	BARBARA DREWNIAK, TOMASZ DREWNIAK, IWONA FRODYMA, URSZULA STACHURA		
35.	ALBIGOWA	DOM	135	1901	DREWNO	KON. XIX	ADAM GŁUSZEK, EUGENIA GŁUSZEK, MIROSLAW GŁUSZEK, MAŁGORZATA SHAH		
36.	ALBIGOWA	DOM	598	1826/2	DREWNO	1904	BEATA DAMIAN		
37.	ALBIGOWA	DOM	727	3600	CEGŁA	OK. 1920	MARIANNA SUROWIEC		
38.	ALBIGOWA	DOM	782A	3412/1	CEGŁA	OK. 1920	WITOLD GŁUSZEK		

39.	ALBIGOWA	DOM	1054	2175/4	CEGŁA	OK. 1920	BOGUSŁAW NIEPSUJ		
40.	ALBIGOWA	BUDYNEK NA RZEPAK I OPAL W ZESPOLE STADNINY ORDYNACJI POTOCKICH Z ŁAŃCUTA		80/2	CEGŁA	LATA 20-TE XX W.	DZIUGIEŁ ANTONI, JÓZEF BYTNAR	A- 100 29.10.04R.	
41.	ALBIGOWA	BRAMA WIAZDOWA W OGRODZENIU W ZESPOLE STADNINY ORDYNACJI POTOCKICH Z ŁAŃCUTA		80/2	CEGŁA		DZIUGIEŁ ANTONI, JÓZEF BYTNAR	A- 100 29.10.04R.	
42.	ALBIGOWA	ALEJE I SZPALERY W ZESPOLE STADNINY ORDYNACJI POTOCKICH Z ŁAŃCUTA		80/2	CEGŁA	XIX W.	DZIUGIEŁ ANTONI, JÓZEF BYTNAR	A- 143 23.06.06R	
CIERPISZ									
43.	CIERPISZ	KAPLICZKA	82	615/1	CEGŁA	OK. 1920	LUTAK ANNA		OBOK REMIZY; REMONT PO 1945, 1988
44.	CIERPISZ	KAPLICZKA P.W. NMP		70/2	CEGŁA	OK. 1920	GMINA ŁAŃCUT		PRZY DRODZE Z CIERPISZA GÓRNEGO DO DOLNEGO

45.	CIERPISZ	KAPLICZKA		171	CEGŁA	K. XIX	ANNA I PIOTR TERESZKIEWICZ		OK. 200-300 M. ZA SKRZYŻOWANIEM NA DRODZE „DUBIELÓWKA” PO LEWEJ STRONIE.
46.	CIERPISZ	DOM	114	345/4	DREWNO	OK. 1885	NAZIMEK TADEUSZ, WANDA		OBOOK STADIONU
GLUCHÓW									
47.	GLUCHÓW	KAPLICZKA P.W. ŚW. JANA NEPOMUCENA	94	837	CEGŁA	1875	KLUZ WŁODZIMIERZ BOŻENA		
48.	GLUCHÓW	KAPLICZKA		673	CEGŁA./SZKŁO	OK. 1920	RUPAR PIOTR ZAM. DĘBINA 110		PO BOKACH DWIE LIPY. TEREN GMINY BIAŁOBRZEGI. FIGURKA NMP
49.	GLUCHÓW	KAPLICZKA Z FIGURKĄ NMP		1167/1	KAMIEŃ	1862	FIGURKA KONSERWOWANA W 1989, PRZENIESIONA DO KOŚCIOŁA.		DROGA NA ZAGRODY, PRZY SKRZYŻOWANIU TRASY E-4 (E-22) Z DROGĄ LOKALNĄ; REMONT OK. 1975, OD 1989 NOWA FIGURKA.
50.	GLUCHÓW	MŁYN	92	811/2	DREWNO	1885	WOJCIECH NYCZ		CZYNNY
51.	GLUCHÓW	DOM MŁYNARZA	93	812	DREWNO	1880	TERESA ŚWIĄTONIOWSKA		REMONT DACHU, SZALOWANIE PO 1945
52.	GLUCHÓW	STAJNIA	527	1336/1	DREWNO.	1860	KRZYSZTOF ANTONI SIERPIŃSKI		BEZUŻYTECZNA
53.	GLUCHÓW	DOM	191	157/2	CEGŁA	OK. 1900	KUSZAJ GENOWEFA, BABIARZ ST-W		
54.	GLUCHÓW	DOM	384	493	DREWNO	OK. 1850	MARIA WESÓŁ		
HANDZLÓWKA									
55.	HANDZLÓWKA	KOŚCIÓŁ P.W. ŚW. APOSTOŁÓW PIOTRA I PAWŁA W ZESPOLE KOŚCIOŁA PARAF.	107	770	CEGŁA.	1901-1908	PARAFIA RZ.- KAT		PROJ. FRANCISZEK KSAWERY LENCZNAROWICZ
56.	HANDZLÓWKA	KAPLICA		762/1	CEGŁA	OK. 1910	PARAFIA RZ.- KAT.		
57.	HANDZLÓWKA	DAWNA PLEBANIA W ZESPOLE KOŚCIOŁA PARAF.	107	771	CEGŁA	1906-1908	PARAFIA RZ.- KAT		NA MIEJSCU DREWNIANEGO KOŚCIOŁA -CENTRUM WSI
58.	HANDZLÓWKA	KAPLICZKA P.W. NMP	92	670/1	CEGŁA	PRZED 1910	FUCHS MARIA		OBOOK NR 92
59.	HANDZLÓWKA	KAPLICZKA P.W. NMP		1741	CEGŁA	1912	MARIA I FELIKS SOBEK		NAPRZECIW NR 150 (KISAŁA ANNA, STANISŁAW)
60.	HANDZLÓWKA	KAPLICZKA P.W. ŚW. ANTONIEGO	300	1481	CEGŁA	1900	STANISŁAW RAJZER		OBOOK NR 300
61.	HANDZLÓWKA	KAPLICZKA	308A	1345/2	DREW.N. (OBUD. SAIDINGIEM)	1882	WANDA I ANDRZEJ CZARNOTA		OBOOK NR 308, OBIEKT POSIADA KARTĘ EWIDENCYJNĄ ZIELONĄ

		NAJŚWIĘTSZEGO SERCA PANA JEZUSA							
62.	HANDZLÓWKA	KAPLICZKA NMP		1290	CEGLA	K. XIX	KUŹNIAR ANTONI		PRZY DRODZE Z ALBIGOWEJ OBIEKT POSIADA KARTĘ EWIDENCYJNĄ ZIELONĄ
63.	HANDZLÓWKA	POMNIK GRUNWALD		763	KAMIEŃ	1910	GMINA ŁAŃCUT		POSIADANIE GMINA ŁAŃCUT, NIE POSIADA KSIĘGI WIECZYSTEJ
64.	HANDZLÓWKA	MOST		1088	KAMIEŃ	1902	SKARB PAŃSTWA		NA DRODZE DO KOŚCIOŁA
65.	HANDZLÓWKA	DOM	31	275/2	DREWNO	OK. 1910	STANISŁAW KRZYWONOS		STOI W KIEPSKIM STANIE
66.	HANDZLÓWKA	DOM	74	594/3	DREWNO / CEGLA	OK. 1905	DOROTA GRABIEC		PRZEROBIONY NA DOMEK LETNISKOWY
67.	HANDZLÓWKA	DOM	95	741	DREWNO	1924	KUŹNIAR ZBIGNIEW		
68.	HANDZLÓWKA	DOM	96	743	DREWNO	OK. 1905	JOLANTA SZUBART		
69.	HANDZLÓWKA	DOM	134	822/3	DREWNO	1919	JÓZEF CIESZYŃSKI		
70.	HANDZLÓWKA	DOM	150	1048/1	DREWNO	1921	ANNA KISAŁA I STANISŁAW KISAŁA		
71.	HANDZLÓWKA	DOM	222	1966/2	CEGLA	1942	JAROŃ PIOTR ALINA		
72.	HANDZLÓWKA	DOM	240	1926/3	DREWNO	PRZED 1880	MARIOLA KUŹNIAR		REMONT DACHU PO 1945
73.	HANDZLÓWKA	DOM	253	1084	CEGLA/DREWNO	1923, 1928	LEONIA I STANISŁAW SZPUNAR		POWSTAŁY Z PARTERU (1928) I PIĘTRA Z DOMU DREWNO. (1923)
74.	HANDZLÓWKA	DOM	255	1746/1	CEGLA	OK. 1920	ELŻBIETA ŚRODEK		
75.	HANDZLÓWKA	DOM	298	1482	DREWNO	1924	PAWEŁ KUŹNIAR		
76.	HANDZLÓWKA	DOM	297	1485	CEGLA	1.30-TE XX	MONIKA KACZMARSKA		WYREMONTOWANY
77.	HANDZLÓWKA	DOM	308	1345/3	CEGLA	OK. 1910	ANDRZEJ I WANDA CZARNOTA		
KOSINA									
78.	KOSINA	ZESPÓŁ KOŚCIOŁA PARAF. – KOŚCIÓŁ P.W. ŚW. STANISŁAWA	1010	3585	CEGLA	1936-1938	PARAFIA RZ.-KAT.		PROJ. WAWRZYNIEC DAYCZAK, BUD. STANISŁAW ROGOWSKI
79.	KOSINA	ZESPÓŁ KOŚCIOŁA PARAF - FORTYFIKACJA BASTIONOWA	1010	3585	ZIEMN.	POŁ. XVII	PARAFIA RZ.- KAT		
80.	KOSINA	ZESPÓŁ KOŚCIOŁA FIL.-KOŚCIÓŁ P.W. ŚW. SEBASTIANA	201	3525	DREWNO.	1737	PARAFIA RZ.- KAT.	A-1069 04.12.80	REMONT 1954, 1959, OBIEKT POSIADA KARTĘ EWIDENCYJNĄ ZIELONĄ; A-L 069 04.12.1980
81.	KOSINA	ZESPÓŁ KOŚCIOŁA FIL.-DZWONNICA	201	3525	CEGLA	1812	PARAFIA RZ.- KAT.	A-1069 04.12.80	OBIEKT POSIADA KARTĘ EWIDENCYJNĄ ZIELONĄ
82.	KOSINA	HOSPICJUM W ZESPOLE KOŚCIOŁA FIL.	180	3449	CEGLA	POŁ. XIX	PARAFIA RZ.- KAT.		REMONT 1997; DOBUDOWANY DO ISTNIEJĄCEJ PLEBANI - OBECNIE DOM BŁ. ACHILLESA

83.	KOSINA	ZESPÓŁ KOŚCIOŁA FIL.— FORTYFIKACJA BASTIONOWA	201	3525	ZIEMN.	POŁ. XVII	PARAFIA RZ.- KAT.		OBIEKT POSIADA KARTĘ EWIDENCYJNĄ ZIELONĄ
84.	KOSINA	KAPLICA GROBOWA RODZINY ZABIELSKICH		3586	CEGŁA	1890	PARAFIA RZ.- KAT.		KAPLICA GROBOWA RODZINY ZARZĄDCY MAJĄTKU. CMENTARZ
85.	KOSINA	KAPLICZKA P.W. ŚW. ANTONIEGO	738	1683	CEGŁA	PO 1945	GRZEGORZ JASZEK KOSINA 932		
86.	KOSINA	KAPLICZKA P.W. NMP	1193	4173/1	CEGŁA.	POCZ. XX	SŁAWOMIR BESTER		PRZEBUD. OK. 1925. KOSINA GÓRNA.
87.	KOSINA	RZĄDCÓWKA	249	2521/1	CEGŁA	OK. 1910	GMINA ŁAŃCUT		NAST. ZOZ, OB. PRZEDSZKOLE
88.	KOSINA	OBORA		2513/7	CEGŁA	3 C.W. XIX	WŁ. SKARB PAŃSTWA. WIECZYSTY UŻ. ŁUSZCZKI WOJCIECH I IWONA		BYŁA TUCZARNIA; ADAPTACJA I ROZBUD. 1950-1954, OBIEKT POSIADA KARTĘ EWIDENCYJNĄ ZIELONĄ. OBECNIE NIE UŻYTKOWANY.
89.	KOSINA	SZKOŁA IM. L.LISA-KULI	268	2438/31	CEGŁA	OK. 1936	GMINA ŁAŃCUT		ROZBUD. I. 50-TE I I. 80-TE XXW.
90.	KOSINA	URZĄD GMINY – OBECNIE BIURO SOŁTYSA	328	1544/13	CEGŁA	1900	GMINA ŁAŃCUT		OB. POCZTA; DOBRY STAN, PO REMONCIE
91.	KOSINA	ZESPÓŁ MŁYNA - MŁYN	324	1544/18	CEGŁA	1910	ANIOŁ STANISŁAW		CZYNNY
92.	KOSINA	ZESPÓŁ MŁYNA - BUDYNEK GOSP.	325	1544/18	CEGŁA	OK. 1910	ANIOŁ STANISŁAW		
93.	KOSINA	DOM	833	1553/1	DREWNO	1890	JANINA I EDWARD OLECHOWSCY		REMONT I. 20-TE XXW.
94.	KOSINA	OBORA	833	1553/1	DREWNO	1890	JANINA I EDWARD OLECHOWSCY		
95.	KOSINA	DOM	877	1563	DREWNO	1897	SIUTA LESŁAW		REMONT DACHU I. 20-TE XXW.
96.	KOSINA	PIWNICA	877	1563	CEGŁA	1897	SIUTA LESŁAW		
97.	KOSINA	DOM	32	3047	DREWNO	OK. 1920	BAR MICHAŁ		
98.	KOSINA	DOM	36	3336	DREWNO	OK. 1910	BEATA I KRZYSZTOF BESTER ORAZ WANDA ŁASOTA		
99.	KOSINA	DOM	82	3378	DREWNO	1872	WŁ. – KAZIMIERZ MARKOWICZ DZIERŻ. - MARKOWICZ RYSZARD		REMONT DACHU PO 1945
100.	KOSINA	DOM	258	2438/8	DREWNO	OK. 1860	MARIA LEWANDOWSKA- NGUYEN		REMONT DACHU PO 1945
101.	KOSINA	DOM	574	1429/1	DREWNO	OK. 1880	LESZEK PRAYS		REMONT I. 60-TE XXW.
102.	KOSINA	DOM	804	1470	DREWNO	OK. 1860	EUGENIA KACZMAREK		DACH WSPARTY NA SŁUPACH PO 1945
103.	KOSINA	DOM	800	1715	DREWNO	OK. 1900	MARIA WIERZBIŃSKA		REMONT

104.	KOSINA	DOM	1083	3426	DREWNO	OK. 1905	GÓRAK GENOWEFA		
105.	KOSINA	DOM	1081	3780	CEGLA.	OK. 1930	DĄBEK STANISŁAW		
106.	KOSINA	DOM	1111	3894/1	DREWNO	OK. 1905	CZESŁAW RÓŻYCKI, JAN RÓŻYCKI, ZDZISŁAW RÓŻYCKI		
107.	KOSINA	DOM	1110	3902	DREWNO	1905	ALEKSANDRA BIENIASZ		
108.	KOSINA	DOM	1117	3399	DREWNO	OK. 1890	DOROTA I JÓZEF SZOSTAK		
109.	KOSINA	DOM	1128	3969/1	DREWNO	OK. 1890	KAZIMIERZ DAŻBŁAŻ		
110.	KOSINA	DOM	1134	3972	DREWNO	OK. 1880	LIDIA MARKOWICZ		REMONT PO 1945
111.	KOSINA	DOM	1222	3272	DREWNO	OK. 1890	TOMASZ JAN GRYGAR		
112.	KOSINA	DOM	1239	3225	DREWNO	OK. POL. XIX	JOANNA I MARCIN SMOLA		REMONT PO 1945
KRACZKOWA									
113.	KRACZKOWA	KOŚCIÓŁ PARAFIALNY P.W. ŚW. MIKOŁAJA	215	1555	CEGLA	1911-1913	PARAFIA RZ.-KAT.		
114.	KRACZKOWA	STARA PLEBANIA W ZESPOLE KOŚCIOŁA PAR. P.W. ŚW. MIKOŁAJA	216	1554	CEGLA	1898	PARAFIA RZ.-KAT.		
115.	KRACZKOWA	PIWNICA W ZESPOLE KOŚCIOŁA PAR. P.W. ŚW. MIKOŁAJA	216	1554	CEGLA./ZIEMN.	PRZED 1910	PARAFIA RZ.-KAT.		
116.	KRACZKOWA	STAJNIE W ZESPOLE KOŚCIOŁA PAR. P.W. ŚW. MIKOŁAJA	216	1554	CEGLA	POCZ. XX	PARAFIA RZ.-KAT.		
117.	KRACZKOWA	WIKARÓWKA OB. ŚWIETLICA PARAF. ARKA W ZESPOLE KOŚCIOŁA PAR. P.W. ŚW. MIKOŁAJA	211	1558	CEGLA	POCZ. XX	PARAFIA RZ.-KAT.		
118.	KRACZKOWA	KAPLICZKA ŚW. ANTONIEGO	416 B	1202/2	CEGLA	OK. 1900	EDYTA I JAN KOPEĆ		
119.	KRACZKOWA	KAPLICZKA P.W. NMP	948	3169/1	CEGLA	1921	JÓZEF CZYK HELENA		NAPRZECIWKO FOLWARKU.
120.	KRACZKOWA	KAPLICZKA	1376	2467/1	CEGLA	OK. 1915	SZCZEPAŃSKI JAN DANUTA		BUDY KRACZKOWSKIE
121.	KRACZKOWA	KAPLICZKA TZW. „GRUNWALDZKA”		1541	CEGLA	1913	SZPUNAR STANISŁAW JELENIA GÓRA UL. RÓŻYCKIEGO 7/11		
122.	KRACZKOWA	KAPLICZKA NMP NIEPOKALANIE	881	2153	CEGLA	OK. 1910	GMINA ŁAŃCUT		O BOK POCZTY; PRZEBUD. 1942; PRZEBUDOWA 1993 R.

		POCZĘTEJ							
123.	KRACZKOWA	KAPLICZKA		2010/2	CEGŁA	1918	DZIEDZIC TERESA KRACZKOWA 1030		PRZY SKRZYŻOWANIU DRÓG KRACZKOWA-CIERPISZ
124	KRACZKOWA	KAPLICZKA		1029/3	CEGŁA	PRZED 1910	ZOFIA BARAN		ZAGUMNIA PÓLNOECNE, PRZEBUDOWANA
125.	KRACZKOWA	KAPLICZKA		348	CEGŁA	1932 R.	WŁ. SKARB PAŃSTWA, ZARZĄD DRÓG POWIATOWYCH		KRACZKOWA GÓRNA
126.	KRACZKOWA	KAPLICZKA	1213	3462/4	CEGŁA	K. XIX	J9OANNA I STANISŁAW ZĄBEK		PRZY DRODZE KRACZKOWA-CIERPISZ
127.	KRACZKOWA	ZESPÓŁ FOLWARCZNY STAJNIA	944	2110/11	CEGŁA	KON. XIX	STANISŁAWA I JAN MACH		
128.	KRACZKOWA	ZESPÓŁ FOLWARCZNY PIWNICA		2110/20 I 2110/21	CEGŁA./ZIEMN.	KON. XIX	ANNA PACZEŚNIAK UL. ŚWIADKA 1/125, 35-310 RZESZÓW, ZBIGNIEW PTAK UL. AZALIOWA 17, 35-604 RZESZÓW		RUINA
129.	KRACZKOWA	ZESPÓŁ FOLWARCZNY STARODRZEW		2110/20		POŁ. XIX	ANNA PACZEŚNIAK UL. ŚWIADKA 1/125, 35-310 RZESZÓW		
130	KRACZKOWA	DAWNE PRZEDSZKOLE	217	1552	CEGŁA	4 ĆW. XIX	GMINA ŁAŃCUT		REMONT 1928, PO 1971 OBIEKT POSIADA KARTĘ EWIDENCYJNĄ ZIELONA
131.	KRACZKOWA	DAWNY DOM LUDOWY OBECNIE DOM LUDOWY I PRZEDSZKOLE	882	2136	CEGŁA	OK. 1920	GMINA ŁAŃCUT		
132.	KRACZKOWA	DAWNA MLECZARNIA	218	1551	CEGŁA	1935	SKARB PAŃSTWA		
133.	KRACZKOWA	DOM	188	1572	DREWNO	POŁ. XIX	KONTEK WALENTY		PRZYSŁUPOWY; DOBUD. KOMINA I ZMIANA DACHU 1891
134.	KRACZKOWA	DOM	156	1587/2	DREWNO	1912	ANETA I ADAM SKROBACZ		W TRAKCIE ROZBIÓRKI
135.	KRACZKOWA	DOM	120	1607	DREWNO	1920	CZESŁAW CZAJKA		
136.	KRACZKOWA	DOM	119	1608	DREWNO	1899	JADWIGA GORCZYCA, ANNA, JACEK, JANINA LESZEK, MAGDALENA, MARCIN, MARIA, MARTA, RAFAŁ, STANISŁAWA, WOJCIECH, ZOFIAKUNYSZ, LEON SKOMRA, JOLANTA WELC		ZMIANA DACHU

137.	KRACZKOWA	DOM	90	1635/2	DREWNO	ZAP. 4 ĆW. XIX	KOŁODZIEJ ANNA		PRZENIESIONY Z MARKOWEJ 1914; PUSTOSTAN
138.	KRACZKOWA	DOM	1418	338/1	CEGŁA	1928-1931	GRZEGORZ PASKART		
ROGOŹNO									
139.	ROGOŹNO	KAPLICZKA	435 A	951/1	CEGŁA	1918	MICHNO ZOFIA		OBOOK NR 435
142.	ROGOŹNO	KAPLICZKA	147	473/1	CEGŁA	PO POŁ. XIX W.	DOROTA ŹELAZKO		
141.	ROGOŹNO	KAPLICZKA	279	712/1	CEGŁA	1887	JOANNA I TOMASZ STASZEWSKI		
142.	ROGOŹNO	DWORZEC PKP		325/2	CEGŁA	1935	WŁAS. SKARB PAŃSTWA, UŻ. WIECZ. POLSKIE KOLEJE PAŃSTWOWE		
143.	ROGOŹNO	GARAŻ – DAWNY SKLEP	5	705/6	CEGŁA	POCZ. XIX	MAŁGORZATA I GRZEGORZ PELC		
144.	ROGOŹNO	ZESPÓŁ MŁYNA - MŁYN	3	638/2	DREWNO./MUR	1934	BOŻENA JUCHA		
145.	ROGOŹNO	ZESPÓŁ MŁYNA — DOM MŁYNARZA	461	1144/3	CEGŁA	1934	ADRIANNA BABIARZ		
146.	ROGOŹNO	DOM	72	657/1	DREWNO	OK. POŁ. XIX	TADEUSZ BECLA		REMONT 1. 20-TE XXW.
147.	ROGOŹNO	DOM	186	425	DREWNO	1890	ANDRZEJ GOLENIA		REMONT DACHU 1945
148.	ROGOŹNO	DOM	306	755	DREWNO	1900	MARIA FISZBACH, JANUSZ, JÓZEF MAREK LIS		
149.	ROGOŹNO	DOM	464	1154/5	DREWNO./ CEGŁA	POCZ. XX	URSZULA FLASIŃSKA		
SONINA									
150.	SONINA	KOŚCIÓŁ P.W. JANA CHRZCICIELA		1132	DREWNO	XVI - XIX	PARAFIA RZ.-KAT.	A-1269 25.02.94	GRUNTOWNIE PRZEBU. 1893, REMONT 1952, POLICHROMIA WŁADYSŁAWA CHODZICKIEGO 1959; OBIEKT POSIADA KARTĘ EWIDENCYJNĄ ZIELONĄ, (A- 1269 25.02.1994)
151.	SONINA	FORTYFIKACJE		1132	ZIEMN.	XVI	PARAFIA RZ.-KAT.	A-1269 25.02.94	
152.	SONINA	KAPLICZKA P.W. ŚW. SEBASTIANA	493 C	139/1	CEGŁA	1907	BOŻENA I WITOLD NAWOJSKI		PRZY SKRZYŻOWANIU DRÓG KAŃCZUGA -ŁAŃCUT
153.	SONINA	KAPLICZKA P.W. NMP	322	380/1	CEGŁA	1930	GRAD JÓZEF		OBOOK NR 322
154.	SONINA	KAPLICZ PRZYDROŻ NA		958/1 591/3	CEGŁA./KAM.	1914	GMINA ŁAŃCUT		OBOOK REMIZY OK; CENTRUM WSI
155.	SONINA	MOST		793/1	BETON	1930	GMINA ŁAŃCUT		NA RZECIE SAWIE; BUDOWN. JÓZEF WALENTY PICH
156.	SONINA	DOM	27	2449/1	CEGŁA	1930	TEJCHMAN MARIA		

157.	SONINA	DOM	52	1641	CEGLA	1913	NYCZ MACIEJ, NYCZ MICHAŁ, NYCZ MIROSLAW, NYCZ ZENON		DOBUDOWANY GANEK
158.	SONINA	DOM	60	1593/3	DREWNO	1916	BARTUSIK ANNA		
159.	SONINA	DOM	126	1150/1	CEGLA	1933	BEATA KASZYCA		ZAMIESZKAŁY
160.	SONINA	DOM	149	1361/1	DREWNO	1900	GAWEL CZESLAW		ZAMIESZKAŁY
161.	SONINA	DOM	191	1230	DREWNO	1890	LEW BEATA I STANISLAW		REMONT PRZED 1939
162.	SONINA	DOM	203	1190	DREWNO	1895	ZYGA KRYSZYNA		REMONT OK. 1910
163.	SONINA	DOM	234	842/1	DREWNO	1933	PIEKŁO MAREK		OPUSZCZONY
164.	SONINA	DOM	312	1066/1	DREWNO	1880	PACYNA IRENEUSZ		REMONT DACHU 1920, BUD. ALBERT KUCHA
165.	SONINA	DOM	333	989/2	DREWNO	1905	FIRLIT DANUTA		
166.	SONINA	DOM	337	986/1	DREWNO	1883	ANNA KISAŁA		NIEZAMIESZKAŁY
167.	SONINA	DOM	367	941	DREWNO.	1840	HAJDUK JÓZEF		REMONT DACHU PO 1945 - NIE UŻYTKOWANY
168.	SONINA	DOM	368	945/2	CEGLA	1910	SURMACZ WANDA I ELŻBIETA		PRZEBUD. WNĘTRZ 1913, REMONT DACHU 1983
169.	SONINA	DOM	371	939	CEGLA	1902	RYSZARD WELC		NIEZAMIESZKAŁY
170.	SONINA	DOM	382	590	DREWNO.	1895	KRYSZYNA I KRZYSZTOF KALINOWSKI		ZAMIESZKAŁY
171.	SONINA	DOM	392	874	CEGLA	1909	NAWOROL FELICJA		DOBUD. WERANDY PRZED 1939- ZAMIESZKAŁY
172.	SONINA	DOM	395	870	DREWNO	1895	WITOWSKA LUCYNA, CZESŁAWA I GRAŻYNA ORAZ ZBIGNIEW WITOWSKI		DOBUD. WERANDY I. 60-TE XXW. - ZAMIESZKAŁY
173.	SONINA	DOM	430	805	DREWNO	1. 30-TE XX	AGATA PLESNAR		
174.	SONINA	DOM	443	719	CEGLA	1904	KRZYSZTOF WILCZEK		
175.	SONINA	DOM	466	17	CEGLA	1923 -1928	TOMASZEWSKA KRYSZYNA I STANISLAW		
176.	SONINA	DOM	476	36/1	CEGLA	1. 20-TE XX	SZKOŁA AGNIESZKA I WALDEMAR		PRZEBUDOWANY
177.	SONINA	DOM	490	138/2	CEGLA	OK. 1920	GWÓZDŹ MAŁGORZATA, DUBIEL BOGUSLAW		WYREMONTOWANY
178.	SONINA	DOM	494	621/13	CEGLA	1930	KRASIŃSKI JAN I BOGUSŁAWA		ZAMIESZKAŁY
WYSOKA									
179.	WYSOKA	KOŚCIÓŁ P.W. ŚW.	78	811	CEGLA	1911-1913	PARAFIA RZ.-KAT.		NA MIEJSCU POPRZEDNIEGO; BUD. STANISLAW CETNARSKI

		MAŁGORZATY I ŚW. WALENTEGO							
180.	WYSOKA	PLEBANIA	78	806/3	CEGŁA	1908	PARAFIA RZ.-KAT.		
181.	WYSOKA	KAPLICZKA	166	861	CEGŁA	OK. 1890	CHRZAN IWONA I STANISŁAW		
182.	WYSOKA	KAPLICZKA	275	2175	CEGŁA	1930	OLECH WIKTOR		
183.	WYSOKA	KAPLICZKA	414	1157/2	CEGŁA	1910	OLECH KRYSZYNA		
184.	WYSOKA	KAPLICZKA P.W. NMP		303	CEGŁA	1903	PARAFIA RZ - KAT		W POBLIŻU PLEBANI
185.	WYSOKA	KAPLICZKA		261	CEGŁA	1 POŁ. XIX	SZMUC MAREK		OBOOK CEGIELNI
186.	WYSOKA	RZĄDCÓWKA	49/VII	774/7	CEGŁA	1913	WOJCIECH PAŁKA, ROBERT RUMAN, LUCYNA SZMUC, LEW BERNADETA I LESZEK	A-55 24.04.02	(NAST. ZESPÓŁ SZKOŁY ROLNICZEJ) OB. DOM PRYWATNY
187.	WYSOKA	STODOŁA		774/17	CEGŁA	1905	MARIUSZ BAR		
188.	WYSOKA	PIWNICA		774/34	CEGŁA	1910	ELŻBIETA MICHNA		
190.	WYSOKA	DOM NAUCZYCIELA	49/VI	774/3	CEGŁA	1959	GRAŻYNA BYTNAR, JÓZEF I HALINA GNIWEK, ZBIGNIEW I SYLWIA MEINA, RAFAŁ I EDYTA URBAN		
191.	WYSOKA	BUDYNEK GOSPODARCZY PRZY RZĄDCÓWCE WRAZ STARODRZEW (DĄB, LIPA, KASZTANOWCE, ŚWIERK, DAGLEZJA)		774/34	CEGŁA	1945	ELŻBIETA MICHNA		
192.	WYSOKA	STAJNIA		774/11	CEGŁA	1965	MARIUSZ I MAGDALENA BAR		
193.	WYSOKA	STAJNIA – OBECNIE OŚRODEK CARITAS		774/32	CEGŁA	1946	CARITAS ARCHIDIECEZJI PRZEMYSKIEJ		
194.	WYSOKA	BUDYNEK GOSPODARCZY WRAZ FRAGMENTEM OGRODZENIA	Z	774/18, 774/21	CEGŁA	1900	RUPAR KRYSZYNA I JACEK, JACEK RUPAR, WITOLD OLECH		
195.	WYSOKA	SPICHLERZ	49/IX	774/2	CEGŁA	1900	KAROLINA I ANDRZEJ CISEK, LUCYNA I WŁADYSŁAW KUBIŚ,		

							ANNA I SŁAWOMIR POLASZ		
196.	WYSOKA	ŚLUZA		1083	BETON	1880	SKARB PAŃSTWA, MARSZAŁEK WOJ. PODK.		NA RZECIE SAWA ZA KOŚCIOŁEM
197.	WYSOKA	KARCZMA OBECNIE DOM	378	1199	DREWNO	1 POŁ. XIX.	INGLOT ZOFIA		
198.	WYSOKA	DOM	77	320/3	CEGŁA	1910	GŁOWIAK HELENA		
199.	WYSOKA	OBORA	77	320/3	CEGŁA	1910	GŁOWIAK HELENA		
200.	WYSOKA	STODOŁA	77	320/3	DREWNO /CEGŁA	1910	GŁOWIAK HELENA		ODBUDOWANA W LATACH 70-TYCH
201.	WYSOKA	PIWNICA	77	320/3	CEGŁA	1910	GŁOWIAK HELENA		
202.	WYSOKA	DOM	95	816/2	CEGŁA	1922	JANINA I WŁADYSŁAW SZMUC		
203.	WYSOKA	DOM	152	478/9	DREWNO	OK. 1880	JERZY DĄBEK		ZMIANY DACHU
204.	WYSOKA	DOM	200	1391	DREWNO	1860	BALAWEJDER ELŻBIETA		ZMIANA DACHU - PRZYŚLUP. PO 1945
205.	WYSOKA	DOM	229	1925	DREWNO	1865	SZAL TOMASZ		PRZYŚLUPY
206.	WYSOKA	DOM	230	1926	DREWNO	1912	SZAL TOMASZ		
207.	WYSOKA	DOM	304	2363/1	DREWNO	OK. 1880	OLECH JACEK		
208.	WYSOKA	DOM	309	1296/2	DREWNO	OK. 1830	ZOFIA BEM		PRZESTAWIONY, DOBUD. PIWNIC I LEWEJ CZĘŚCI 1919
209.	WYSOKA	DOM	372	1215/4	DREWNO	1911	KIELAR MAŁGORZATA I SŁAWOMIR		OB. GARAŻ
210.	WYSOKA	DOM	399	1176	DREWNO	1912	SZMUC GRZEGORZ		
211.	WYSOKA	DOM	405	1168/2	DREWNO	OK. 1900	BARBARA OLECH I ELŻBIETA OLECH		
212.	WYSOKA	DOM	497 A	1068	DREWNO	OK. 1910	JOANNA I ŁUKASZ POMPA		
213.	WYSOKA	DOM	513	707/1	CEGŁA	1925	BEATA CIEŚLACHOWSKA, RENATA I ROBERT CIEŚLACHOWSKI		
214.	WYSOKA	DOM	204	1764	DREWNO	OK. 1920	BORCZ ZBIGNIEW		

Tabela 8 Wykaz stanowisk archeologicznych z terenu gm. Łańcut, woj. podkarpackie

Lp.	Miejscowość i nr stan. na AZP	Obszar AZP i nr stan.	Funkcja obiektu	Chronologia	Określenie bliższe nr działek
1	Albigowa 2	104-78/1	Osada	Neolit Okres późnego	3200,321/1, 3231/2
2	Albigowa 4	103-79/6	Ślad osadnictwa	Okres późnego średniowiecza	2883/1, 2808/2
3	Albigowa 20	103-79/49	Osada	Kultura prahistoryczna	2739,2760
4	Albigowa 21	103-79/50	Ślad osadnictwa	Młodsza epoka kamienia	2338/5, 2347/1-2
5	Albigowa 22	103-79/64	Ślad osadnictwa	Kultura prahistoryczna	2674,2675
6	Albigowa 23	103-78/34	Osada Ślad osadnictwa	Kultura trzciniecka Kultura łużycka	2790-92, 2823, 2825/3-4, 2850, 2852-54/1
7	Albigowa 24	103-78/35	Ślad osadnictwa	Okres wczesnego średniowiecza	2844, 2845/2
8	Albigowa 25	103-78/36	Osada Osada Ślad osadnictwa	Kultura łądzielsko - połgarska Kultura przeworska Okres wczesnego średniowiecza	2662/2-63, 2684- 87, 2710, 2712 -13, 2743/2, 2763
9	Albigowa 26	103-78/37	Osada	Kultura trzciniecka	2598/2-2602, 2642-2647
10	Albigowa 27	103-78/38	Osada	Kultura łużycka	2605-07, 2648-40
11	Albigowa 28	103-78/39	Ślad osadnictwa	Okres średniowiecza	2453,2454/1
12	Albigowa 29	103-78/40	Ślad osadnictwa	Okres średniowiecza	2351, 2365-66, 2388/1, 2389-90,
13	Albigowa 30	103-78/41	Ślad	Okres średniowiecza	2207
14	Albigowa 31	103-78/43	Osada	Młodsza epoka kamienia	1032-34
15	Albigowa 32	103-78/44	Ślad	Młodsza epoka	1013-14,

			osadnictwa	kamienia Okres średniowiecza	1018,1032,1041
16	Albigowa 33	103-78/45	Ślad osadnictwa	Młodsza epoka I kamienia	832
17	Albigowa 34	103-78/46	Ślad osadnictwa	Młodsza epoka kamienia Okres średniowiecza	792, 800-01, 804, 807-08, 810,812/12, 815/1-2, 816, 822, 827-29, 833, 837-40, 843, 845-46
18	Albigowa 35	103-78/47	Ślad osadnictwa	Młodsza epoka kamienia	991-92, 996/2, 997/2
19	Albigowa 36	103-78/48	Osada	Kultura prahistoryczna	287-89, 311-13
20	Albigowa 37	103-78/49	Osada	Kultura prahistoryczna	167/1-2, 169,171/1
21	Albigowa. 38	103-78/50	Osada Ślad osadnictwa	KCWR Kultura trzciniecka	102-05, 117-19, 135-38, 149-51, 153-54, 169-70, 177/2
22	Albigowa 39	103-78/51	Ślad osadnictwa	Kultura prahistoryczna	106,119-20
23	Albigowa 40	103-78/52	Ślad osadnictwa	Kultura prahistoryczna	743-44, 750
24	Albigowa 41	103-78/53	Osada	Okres wczesnego średniowiecza	77
25	Albigowa 42	103-78/55	Osada	Młodsza epoka kamienia Okres średniowiecza	28/1-2,29, 31, 32/1-2,33-34, 36-40/3, 40/5, 43-46
26	Albigowa 43	103-78/56	Ślad osadnictwa	Kultura prahistoryczna	86
27	Albigowa 44	104-78/2	Osada	Kultura łużycka	-
28	Albigowa 45	104-78/11	Ślad	Okres rzymski	371
29	Albigowa 46	104-78/12	Osada	Grupa tarnobrzeska	702,705,715
30	Albigowa 47	104-78/13	Obozowisko	Neolit	934/1, 935/1, 935/2
31	Albigowa 48	104-78/14	Osada Ślad	Neolit Grupa tarnobrzeska	-

			osadnictwa		
32	Albigowa 49	104-78/15	Ślad	KCWR	-
33	Albigowa 50	104-78/16	Osada	Neolit	918, 921
34	Albigowa 51	104-78/17	Osada	Neolit	897,898, 886,892, 887, 888,891
35	Albigowa 52	104-78/18	Osada Osada Osada	KCWR Kultura malicka Okres późnego średniowiecza	1258,1255,12 56, 1252,1248,1247, 1246, 1245,1241, 1237, 1239,1235, 1234,1233,
36	Albigowa 53	104-78/19	Ślad osadnictwa	Okres wczesnego średniowiecza	1194
37	Albigowa 54	104-78/20	Ślad	Neolit	1131/2
38	Albigowa 55	104-78/21	Ślad osadnictwa	Okres rzymski	1901, 1902
39	Albigowa 56	104-78/22	Siad osadnictwa	Neolit Okres rzymski	849,1857
40	Albigowa 57	104-78/23	Osada Ślad	Neolit Okres średniowiecza	1817,1818,1820,18 21
41	Albigowa 58	104-78/24	Osada Ślad	KCWR Wczesna epoka brązu	3280,3277
42	Albigowa 59	104-78/25	Obozowisko	Epoka kamienia	3399, 3397/1
43	Albigowa 60	104-78/26	Osada	KCWR KPL Okres rzymski	3484/2, 3420, 3419,3421/2
44	Albigowa 61	104-78/27	Osada Ślad osadnictwa	KCWR Okres późnego średniowiecza	3384,3335,3383, 3386, 3336, 3337, 3424, 3338
45	Albigowa 62	104-78/28	Ślad	Neolit	-
46	Albigowa 63	104-78/29	Ślad osadnictwa	Wczesna epoka brązu	3836
47	Albigowa 64	104-78/30	Ślad osadnictwa	Kultura pradziejowa nieokreślona	3743

48	Albigowa 65	104-78/31	Ślad osadnictwa	Kultura pradziejowa nieokreślona	3664
49	Albigowa 66	104-78/32	Osada	Kultura pradziejowa nieokreślona	3644,3645
50	Albigowa 67	104-78/33	Ślad	Neolit	-
51	Albigowa	w trakcie oprac. AZP			
52	Albigowa	jw.			
53	Albigowa	jw.			
54	Albigowa	jw.			
55	Albigowa	jw.			
56	Albigowa	jw.			
57	Albigowa	jw.			
58	Albigowa	jw.			
59	Albigowa	jw.			
60	Albigowa	jw.			
61	Albigowa	jw.			
62	Albigowa	jw.			
63	Cierpisz 1	103-78/86	Osada	Kultura prehistoryczna nieokreślona	368-69, 372-73, 404-05/2
64	Cierpisz 2	103-78/87	Ślad osadnictwa	Kultura prehistoryczna nieokreślona	417,418
65	Cierpisz 3	103-78/88	Ślad osadnictwa	Młodsza epoka kamienia	576/1-3, 578/1-2
66	Cierpisz 4	103-78/94	Ślad osadnictwa	Młodsza epoka kamienia	583/2, 584
67	Cierpisz 5	103-78/43	Ślad osadnictwa	Kultura pradziejowa nieokreślona	183
68	Głuchów 1	102-79/3	Osada Zameczysko	Kultura łądzielsko -połgarska XVI-XVIIIw.	877
69	Głuchów 2	102-79/48	Ślad osadnictwa	Neolit	-

70	Głuchów 3	102-79/49	Punkt osadniczy	Okres późnego średniowiecza	809
71	Głuchów 4	102-79/50	Ślad osadnictwa	Kultura prądziejowa nieokreślona	823,824
72	Głuchów 5	102-79/51	Punkt osadniczy	Kultura łużycka Kultura przeworska Okres wczesnego średniowiecza	832/2, 832/3, 832/1,834
73	Głuchów 6	102-79/52	Ślad osadnictwa	Neolit Okres późnego średniowiecza	881/1
74	Głuchów 7	102-79/53	Punkt osadniczy	KCWR Kultura przeworska	945,944,1464, 939/1,939/2
75	Głuchów 8	102-79/54	Ślad osadnictwa	Kultura przeworska	1472,
76	Głuchów 9	102-79/55	Punkt osadniczy	Kultura łużycka	1106,1107
77	Głuchów 10	102-79/56	Ślad osadnictwa	Kultura przeworska	298
78	Głuchów 11	102-79/57	Punkt osadniczy	Kultura łużycka	217,230,229
79	Głuchów 12	102-79/58	Punkt osadniczy	KCWR Kultura przeworska	102,103,104
80	Głuchów 13	102-79/59	Punkt osadniczy	Kultura łużycka	1013/7, 1013/6
81	Głuchów 14	102-79/60	Punkt osadniczy	Kultura łużycka	1016/2-3
82	Głuchów 15	102-79/61	Punkt osadniczy Urządzenie gospodarczo produkcyjne	KCWR Kultura łużycka Okres wczesnego średniowiecza	705, 709, 710, 711, 712, 713, 714,715
83	Handzlówka 1	104-78/3	Osada	Neolit	822/1,822/3, 822/4, 822/5
84	Handzlówka 2	104-78/4	Osada	Neolit	1182/2,1182/3, 1182/4
85	Handzlówka 3	104-78/5	Siad osadnictwa	Wczesna epoka brązu	830
86	Handzlówka 5	104-78/7	Ślad osadnictwa	Neolit	-
87	Handzlówka 6	104-78/44	Ślad osadnictwa	Kultura prądziejowa	273
88	Handzlówka 7	104-78/45	Ślad osadnictwa	Neolit Wczesna epoka brązu	1376
89	Handzlówka 8	104-78/46	Ślad osadnictwa	Okres nowożytny	1233
90	Handzlówka 9	104-78/47	Ślad osadnictwa	Neolit	2265

91	Handzlówka 10	104-78/48	Ślad osadnictwa	Epoka kamienia	902
92	Handzlówka 11	104-78/49	Ślad osadnictwa	Paleolit schyłkowy	2131
93	Handzlówka 12	104-78/50	Ślad osadnictwa	Neolit	457
94	Handzlówka 13	104-78/51	Ślad osadnictwa	Neolit	425/1,4252
95	Handzlówka 14	104-78/52	Ślad osadnictwa	Kultura pradziejowa Okres późnego średniowiecza	290/1
96	Kosina 1	102-79/1	Cmentarzysko Osada	Kultura łużycka	3584
97	Kosina 3	102-79/2	Umocnienia ziemne	XVII w.	3585
98	Kosina 4	102-79/7	Punkt osadniczy	Wczesna epoka brązu	3687
99	Kosina 5	102-79/8	Ślad osadnictwa	Kultura pradziejowa	3575/2
100	Kosina 6	102-79/9	Punkt osadniczy	Kultura przeworska	3768, 3784
101	Kosina 7	102-79/10	Punkt osadniczy	Kultura łużycka	3568
102	Kosina 8	102-79/11	Punkt osadniczy	Wczesna epoka brązu Okres wczesnego średniowiecza	2104, 2105
103	Kosina 9	102-79/12	Ślad osadnictwa	Neolit	2164
104	Kosina 10	102-79/13	Punkt osadniczy	Kultura łużycka	2033, 2032, 2034
105	Kosina 11	102-79/14	Ślad osadnictwa	Neolit	2057
106	Kosina 12	102-79/15	Punkt osadniczy	Kultura łużycka	1946
107	Kosina 13	102-79/16	Punkt osadniczy	KCWR Okres wczesnego średniowiecza	1826/1
108	Kosina 14	102-79/17	Osada	KCWR	1220-21
109	Kosina 15	102-79/18	Punkt osadniczy	Kultura przeworska	864
110	Kosina 16	102-79/19	Punkt osadniczy	Kultura łużycka	1347
111	Kosina 17	102-79/20	Ślad osadnictwa	Kultura pradziejowa	1100
112	Kosina 18	102-79/21	Punkt osadniczy	Kultura pradziejowa	1056
113	Kosina 19	102-79/22	Punkt osadniczy	Kultura łużycka	1087

114	Kosina 20	102-79/23	Punkt osadniczy	Kultura łużycka	1085
115	Kosina 21	102-79/24	Osada	Kultura łużycka	1052-53
116	Kosina 22	102-79/25	Osada	KCWR	1126/2-3
117	Kosina 23	102-79/26	Ślad osadnictwa	KCWR	1128
118	Kosina 24	102-79/27	Punkt osadniczy	KCWR Kultura łużycka	1207
119	Kosina 25	102-79/28	Punkt osadniczy	Kultura łużycka	2256, 2258
120	Kosina 26	102-79/29	Punkt osadniczy	Kultura przeworska	2323/3
121	Kosina 27	102-79/30	Ślad osadnictwa	Kultura przeworska	2433/1
122	Kosina 28	102-79/31	Punkt osadniczy	Kultura przeworska	2607, 2616/1
123	Kosina 29	102-79/32	Punkt osadniczy	Kultura przeworska	2621/3-5
124	Kosina 30	102-79/33	Ślad osadnictwa Osada	Kultura trzciniecka Kultura przeworska	209,210,211, 213,214
125	Kosina 31	102-79/34	Punkt osadniczy	Kultura trzciniecka Kultura łużycka Kultura przeworska	169/2-3
126	Kosina 32	102-79/35	Punkt osadniczy	Kultura łużycka	83,91,92, 170,171
127	Kosina 33	102-79/36	Punkt osadniczy	KCWR Kultura łużycka	90, 95, 96, 101, 103
128	Kosina 34	102-79/37	Osada	Kultura łużycka	4245
129	Kosina 35	102-79/38	Punkt osadniczy	KCWR Kultura łużycka Kultura przeworska	798, 799
130	Kosina 36	102-79/39	Punkt osadniczy	Kultura łużycka Kultura przeworska	748/1-2
131	Kosina 38	102-79/44	Osada	Neolit Kultura łużycka	1641
132	Kosina 39	102-79/45	Ślad osadnictwa	Neolit	1861
133	Kosina 40	102-79/46	Ślad osadnictwa	Neolit	1951
134	Kosina 41	102-79/47	Obozowisko	Epoka kamienia	2088,1994/2
135	Kosina 42	102-80/48	Ślad osadnictwa	KCWR	3730
136	Kosina 43	102-80/49	Ślad osadnictwa	Kultura łużycka Kultura przeworska	3735, 3734, 3836,3837

137	Kosina 44	102-80/50	Ślad osadnictwa	Neolit Kultura trzciniecka Kultura łużycka Kultura przeworska	2242, 2236/ 2-1, 2235, 2239, 2234, 2233, 2215, 2214/2
138	Kosina 45	102-80/51	Osada	KCWR	1956, 1955, 4255
139	Kosina 46	102-80/52	Osada	Neolit	2012, 2026, 2024, 2025, 2039
140	Kosina 47	102-80/53	Osada	Neolit	2099/1, 2089, 2118/1-2, 2119
141	Kosina 48	102-80/54	Osada	Neolit Kultura łużycka	2188, 2179, 2180/2
142	Kosina 49	102-80/55	Ślad osadnictwa	Kultura przeworska	3714
143	Kosina 50	102-80/56	Ślad osadnictwa	Kultura pradziejowa	4258
144	Kosina 55	103-79/24	Ślad osadnictwa	Okres średniowiecza 2963, 2964	2963, 2964
145	Kosina 56	103-79/31	Ślad osadnictwa	Kultura pradziejowa	2691, 2693, 2835
146	Kosina 57	103-79/32	Ślad osadnictwa	Kultura przeworska Okres średniowiecza	2965/3, 2971/1
147	Kosina 58	103-79/36	Ślad osadnictwa	Okres średniowiecza	2992/1-2, 2997
148	Kosina 59	103-79/37	Ślad osadnictwa	Okres średniowiecza	2794, 2799, 2800/1-2, 2801/1-3,
149	Kosina 60	103-79/38	Osada	Kultura trzciniecka	4253-4254
150	Kraczkowa 1	103-78/1	Osada Cmentarzysko	KCWR Kultura trzciniecka Kultura łużycka	3076-79, 3083-84/1, 3087/1, 3087/ 3-4, 3088-89, 3095, 3098-3103/1,
151	Kraczkowa 2	103-78/2	Ślad osadnictwa	Młodsza epoka kamienia	3072/2, 3073/2, 3074, 3080, 3081/2,
152	Kraczkowa 3	103-78/3	Ślad osadnictwa Osada	Młodsza epoka kamienia Kultura łużycka	3039/2-3, 3665-67, 3680
153	Kraczkowa 4	103-78/4	Kopiec	?	3579
154	Kraczkowa 5	103-78/5	Kurhan	Epoka żelaza Okres średniowiecza	2187
155	Kraczkowa 6	103-78/6	Fortyfikacje	Okres średniowiecza Okres nowożytny	1022-24/1-3, 1026/2-2, 1020-28
156	Kraczkowa 7	103-78/7	Ślad osadnictwa	Młodsza epoka kamienia	568
157	Kraczkowa 8	103-77/11	Ślad osadnictwa	Okres wczesnego średniowiecza	-
158	Kraczkowa 9	103-77/57	Ślad osadnictwa	Epoka kamienia	4602

159	Kraczkowa 10	103-78/8	Ślad osadnictwa	Młodsza epoka kamienia	3459/1-2
160	Kraczkowa 14	103-78/14	Ślad osadnictwa	Młodsza epoka kamienia	3494/2,3497,3 505/2,3506/1-2, 3508/2, 4605/9-10
161	Kraczkowa 15	103-78/15	Ślad osadnictwa	Młodsza epoka kamienia	3621, 3622/1, 3623/2, 3624/2-3, 3624/7, 4584-85, 4604/18
162	Kraczkowa 16	103-78/16	Ślad osadnictwa	Kultura pradziejowa	3065, 3068/1-2
163	Kraczkowa 17	103-78/17	Ślad osadnictwa	Młodsza epoka kamienia Kultura łużycka Okres średniowiecza	-
164	Kraczkowa 18	103-78/18	Ślad osadnictwa	Młodsza epoka kamienia	4590/34, 4590/38
165	Kraczkowa 19	103-78/19	Ślad osadnictwa	Kultura pradziejowa	2824
166	Kraczkowa 20	103-78/80	Ślad osadnictwa	Okres średniowiecza	2774/1, 2776/1,2777
167	Kraczkowa 21	103-78/81	Ślad osadnictwa	Okres średniowiecza	2657, 2666, 2673
168	Kraczkowa 22	103-78/82	Osada	KCWR Kultura łużycka	2602-03, 2604/2
169	Kraczkowa 23	103-78/83	Ślad osadnictwa	Okres średniowiecza	3151/1,3155
170	Kraczkowa 24	103-78/84	Ślad osadnictwa	Kultura pradziejowa	3145, 3151/1-2, 3146/2
171	Kraczkowa 25	103-78/85	Ślad osadnictwa	Okres średniowiecza	3213, 3215-17
172	Kraczkowa 26	103-78/89	Ślad osadnictwa	Kultura pradziejowa	3541,3542/2, 3543
173	Kraczkowa 27	103-78/90	Osada	Młodsza epoka kamienia	3451
174	Kraczkowa 28	103-78/91	Ślad osadnictwa	Młodsza epoka kamienia Kultura trzciniecka	3455-56, 3459/1-2, 3460, 3462/2-3, 3467/1, 3468,3471/2
175	Kraczkowa 29	103-78/92	Osada	Młodsza epoka kamienia	3459/1-2
176	Kraczkowa 30	103-78/93	Ślad osadnictwa	Młodsza epoka kamienia	3461
177	Kraczkowa 31	103-78/95	Osada	Młodsza epoka kamienia Wczesna epoka brązu	3383/2, 3384-90
178	Kraczkowa 32	103-78/96	Osada	Młodsza epoka kamienia Wczesna epoka brązu	3426-29, 3433, 3435-37/1, 3441/1-3

					4605/9-10
161	Kraczkowa 15	103-78/15	Ślad osadnictwa	Młodsza epoka kamienia	3621, 3622/1, 3623/2, 3624/2-3, 3624/7, 4584-85, 4604/18
162	Kraczkowa 16	103-78/16	Ślad	Kultura pradziejowa	3065, 3068/1-2
163	Kraczkowa 17	103-78/17	Ślad osadnictwa	Młodsza epoka kamienia Kultura łużycka Okres średniowiecza	-
164	Kraczkowa 18	103-78/18	Ślad osadnictwa	Młodsza epoka kamienia	4590/34, 4590/38
165	Kraczkowa 19	103-78/19	Ślad osadnictwa	Kultura pradziejowa	2824
166	Kraczkowa 20	103-78/80	Ślad osadnictwa	Okres średniowiecza	2774/1, 2776/1, 2777
167	Kraczkowa 21	103-78/81	Ślad osadnictwa	Okres średniowiecza	2657, 2666, 2673
168	Kraczkowa 22	103-78/82	Osada	KCWR Kultura łużycka	2602-03, 2604/2
169	Kraczkowa 23	103-78/83	Ślad osadnictwa	Okres średniowiecza	3151/1, 3155
170	Kraczkowa 24	103-78/84	Ślad osadnictwa	Kultura pradziejowa	3145, 3151/1-2, 3146/2
171	Kraczkowa 25	103-78/85	Ślad osadnictwa	Okres średniowiecza	3213, 3215-17
172	Kraczkowa 26	103-78/89	Ślad osadnictwa	Kultura pradziejowa	3541, 3542/2, 3543
173	Kraczkowa 27	103-78/90	Osada	Młodsza epoka kamienia	3451
174	Kraczkowa 28	103-78/91	Ślad osadnictwa	Młodsza epoka kamienia Kultura trzciniecka	3455-56, 3459/1-2, 3460, 3462/2-3, 3467/1, 3468, 3471/2
175	Kraczkowa 29	103-78/92	Osada	Młodsza epoka kamienia	3459/1-2
176	Kraczkowa 30	103-78/93	Ślad osadnictwa	Młodsza epoka kamienia	3461
177	Kraczkowa 31	103-78/95	Osada	Młodsza epoka kamienia Wczesna epoka brązu	3383/2, 3384-90
178	Kraczkowa 32	103-78/96	Osada	Młodsza epoka kamienia Wczesna epoka brązu	3426-29, 3433, 3435-37/1, 3441/1-3

179	33	103- 78/15	Ślad osadnictwa	Młodsza epoka kamienia Wczesna epoka brązu	709
180	Kraczkowa 34	103-78/98	Ślad osadnictwa	Okres średniowiecza	810/2, 811
181	Kraczkowa 35	103-78/99	Ślad	Kultura pradziejowa	-
182	Kraczkowa 36	103-78/100	Ślad	Kultura pradziejowa	826/2- 846/2
183	Kraczkowa 37	103- 78/101	Ślad osadnictwa	Okres średniowiecza	-
184	Kraczkowa 38	103-78/102	Osada	Okres średniowiecza	476
185	Kraczkowa 39	103-78/103	Ślad osadnictwa	Okres średniowiecza	968/1
186	Kraczkowa 40	103-78/104	Ślad osadnictwa	Młodsza epoka kamienia	1142/2,1146
187	Kraczkowa 41	103- 78/105	Ślad osadnictwa	Okres średniowiecza	1094,1096
188	Kraczkowa 42	103-78/106	Ślad osadnictwa	Młodsza epoka kamienia	1015/1, 1024/3, 1025/1, 1027
189	Kraczkowa 43	103-78/107	Ślad	Okres średniowiecza	977
190	Kraczkowa 44	103- 78/108	Osada	Kultura pradziejowa	1605-07, 1609-10
191	Kraczkowa 45	103-78/113	Ślad	Okres średniowiecza	1837/1, 1838, 1846-47
192	Kraczkowa 46	103-78/120	Ślad osadnictwa Stanowisko produkcyjne	Okres średniowiecza XVI- XVIII w.	1957/1
193	Rogóżno 1	102-80/6	Osada	Epoka kamienia	1957/1
194	Rogóżno 2	102-80/7	Cmentarzysko	Kultura łużycka	-
195	Rogóżno 3	102-80/75	Ślad osadnictwa	Epoka kamienia	1127
196	Rogóżno 4	102-80/76	Ślad osadnictwa Osada	Epoka kamienia Kultura przeworska	1068
197	Rogóżno 5	102-80/77	Ślad	Kultura pradziejowa	1387
198	Rogóżno 6	102-80/78	Osada	Neolit Kultura przeworska	513-517
199	Rogóżno 7	102-80/79	Osada Ślad osadnictwa	KCWR Okres średniowiecza	348-52,391/1 390-394
200	Rogóżno 8	102-80/80	Osada	Neolit Kultura przeworska	338, 335, 341, 337

				Kultura łużycka	
201	Rogóžno 9	102-80/81	Ślad osadnictwa Osada	Neolit Okres nowożytny	455, 460, 467
202	Rogóžno 10	102-80/82	Ślad osadnictwa	Kultura łużycka	497, 496, 495
203	Rogóžno 11	102-80/83	Osada	Okres średniowiecza	404,405
204	Rogóžno 12	102-80/84	Osada	Kultura przeworska	1646,1647
205	Rogóžno 13	102-80/85	Ślad osadnictwa	Epoka kamienia	1641
206	Rogóžno 14	102-80/86	Ślad osadnictwa	Kultura prahistoryczna	773
207	Sonina 1	103-79/1	Osada	Młodsza epoka kamienia Kultura trzciniecka Kultura łużycka	1059-1068, 1071-1074
208	Sonina 2	102-79/4	Urządzenie obronne	Kultura nieokreślona	1132 cypłowane wzniesienie z kościółem
209	Sonina 3	102-79/40	Punkt osadniczy	Kultura trzciniecka Kultura łużycka	1217, 1223/1, 1233/2
210	Sonina 4	102-79/41	Osada	Kultura łużycka Kultura przeworska	1467, 1466, 149 5/1
211	Sonina 5	102-79/42	Punkt osadniczy	Kultura przeworska	1261, 1262,
212	Sonina 6	102-79/43	Punkt osadniczy	Kultura łużycka	715/1
213	Sonina 8	103-79/57	Osada	Kultura łużycka	2483
214	Sonina 9	103-79/58	Ślad	Młodsza epoka kamienia	2440, 2444
215	Sonina 10	103-79/59	Osada	Kultura łużycka	2160/1, 2161- 2162, 2176-77, 2184, 2186-87, 2203-04, 2211-14, 2232-34, 2243, 2639/2
216	Sonina 11	103-79/60	Ślad	Okres średniowiecza	1574-74
217	Sonina 12	103-79/61	Ślad	Młodsza epoka kamienia	1921/35, 1936/4

218	Sonina 13	103-79/62	Ślad osadnictwa	Okres średniowiecza	-
219	Sonina 14	103-79/63	Ślad osadnictwa	Okres średniowiecza	395
220	Sonina 15	103-78/30	Ślad osadnictwa	Młodsza epoka kamienia kamienia	27/1, 28
221	Sonina 16	103-78/31	Ślad osadnictwa	Okres średniowiecza	70/2
222	Wysoka 1	103-78/13	Osada Osada Osada cmentarzysko Ślad osadnictwa	Młodsza epoka kamienia Kultura mierzanowicka Kultura trzcieniecka Kultura łużycka Okres wczesnego średniowiecza	303-304, 806/1, 808
223	Wysoka 5	103-79/50			st. archiwalne
224	Wysoka 6	103-79/51	Ślad osadnictwa	Kultura pradziejowa	2711/2
225	Wysoka 7	10379/52	Ślad osadnictwa	Młodsza epoka kamienia	2513/2
226	Wysoka 8	103-79/53	Osada	Wczesna epoka brązu	2436
227	Wysoka 9	103-79/54	Ślad osadnictwa	Okres wczesnego średniowiecza	2427, 2452, 2456
228	Wysoka 10	103-79/55	Ślad osadnictwa	Okres wczesnego średniowiecza	1851-52
229	Wysoka 11	103-79/56	Ślad osadnictwa	Okres średniowiecza	1861 i
230	Wysoka 12	103-78/33	Ślad osadnictwa	Młodsza epoka kamienia	552/2, 553/1, 566-67
231	Wysoka 13	103-78/42	Ślad osadnictwa	Kultura prehistoryczna nieokreślona	3092-93, 3107
232	Wysoka 14	103-78/110	Osada	Kultura prehistoryczna nieokreślona	131-134, 190/1
233	Wysoka 15	103-78/114	Ślad osadnictwa	Młodsza epoka kamienia Wczesna epoka brązu	52, 57/1-2, 81
234	Wysoka 16	103-78/115	Osada	Młodsza epoka kamienia	55, 56/5, 111/2, 114, 120
235	Wysoka 17	235-78/116	Osada	Kultura przeworska Okres wczesnego średniowiecza	393
236	Wysoka 18	103-78/117	Osada	Kultura pradziejowa	301
237	Wysoka 19	103-78/118	Ślad osadnictwa	Kultura prehistoryczna nieokreślona	13-15

Przepisy związane z występowaniem form ochrony zabytków wzięto pod uwagę przy wyznaczaniu gminnych standardów urbanistycznych dla poszczególnych stref. Strefy planistyczne dla obiektów zabytkowych wyznaczono zgodnie z funkcją tych budynków.

4.12 Obszary pomników zagłady i ich strefy ochronne

Na terenie gminy Łańcut nie występują obszary pomników zagłady i ich strefy ochronne.

4.13 Tereny zamknięte i ich strefy ochronne

W gminie Łańcut na podstawie Decyzji Nr 14 Ministra Infrastruktury z dnia 18 września 2020r. w sprawie ustalenia terenów zamkniętych, przez które przebiegają linie kolejowe (Dz. Urz. MI z 2020 r. poz. 38 z późn. zm.), wyznaczony został teren zamknięty ze względu na obronność i bezpieczeństwo państwa, przez który przebiega linia kolejowa.

Tabela 9 Teren zamknięty, przez który przebiega linia kolejowa na terenie gminy Łańcut

Lp.	Powiat	Gmina	Obręb	Nr działki	Pow. działki (ha)	ID działki
1	łańcucki	Łańcut	Rogóżno	325/1	5,76	181004_2.0007.325/1
2	łańcucki	Łańcut	Głuchów	774/4	4,29	181004_2.0003.774/4
3	łańcucki	Łańcut	Głuchów	774/6	12,38	181004_2.0003.774/6
4	łańcucki	Łańcut	Kosina	994	19,59	181004_2.0005.994

Na terenie gminy nie występują tereny zamknięte ustanowione przez organy inne niż minister infrastruktury, a więc takie, na których planowanie pozostaje poza kompetencją gminy.

Tereny zamknięte zastrzeżone ze względu na obronność i bezpieczeństwo państwa, przez które przebiegają linie kolejowe zostały uwzględnione w granicach strefy komunikacyjnej – SK.

4.14 Obszary ograniczonego użytkowania

Na terenie gminy Łańcut nie występują obszary ograniczonego użytkowania.

4.15 Obszary wymagające przekształceń, rehabilitacji, rekultywacji lub remediacji

Na terenie gminy Łańcut nie występują obszary wymagające przekształceń, rehabilitacji, rekultywacji lub remediacji.

4.16 Obszary zdegradowane i obszary rewitalizacji

Na terenie gminy Łańcut nie wyznaczono obszarów zdegradowanych i obszarów rewitalizacji.

4.17 Obszary ciche w aglomeracji oraz obszary ciche poza aglomeracją

Na terenie gminy Łańcut nie zostały wyznaczone obszary ciche w aglomeracji lub obszary ciche poza aglomeracją.

4.18 Grunty rolne stanowiące użytki rolne klas I-III oraz grunty leśne

Na terenie gminy znajduje się ok. 8631 ha użytków rolnych, co stanowi ok. 80,67% powierzchni całej gminy. Ponadto ze struktury użytków rolnych wynika, że na terenie gminy gleby należące do klas I-III stanowią ok. 83%.

Wg danych GUS na koniec 2023r. powierzchnia gruntów leśnych na terenie gminy Łańcut wynosiła 376,83ha. W strukturze własności lasów dominują lasy prywatne, zajmujące powierzchnię 375,00 ha, natomiast lasy gminne stanowią 1,83 ha.

Dla większości gruntów leśnych oraz użytków rolnych chronionych wyznaczono strefę otwartą (SO). Ponadto, grunty rolne klas I-III wzięto pod uwagę rozszerzając obszary uzupełnienia zabudowy.

4.19 Zakłady o zwiększonym i dużym ryzyku wystąpienia poważnej awarii przemysłowej

Na terenie gminy Łańcut brak jest zgłoszonych zakładów o zwiększonym i dużym ryzyku wystąpienia poważnej awarii przemysłowej. Najbliższy zakład (Podziemny Magazyn Gazu Husów) znajduje się w województwie podkarpackim w gminie Markowa. Swoim zasięgiem obejmuje gminę Łańcut ok. 7 % i Markowa ok. 93 % swej powierzchni. W zasięgu oddziaływania są grunty wsi Albigowa, Markowa i Husowa. PMG Husów prowadzi usługę zatłaczania i odbioru gazu ziemnego z górotworu. Pojemność czynna magazynu wynosi 500 mln nm³. Substancje niebezpieczne znajdujące się na terenie PMG Husów to gaz ziemny oraz metanol.

4.20 Obszary pasa nadbrzeżnego, w tym w szczególności pasa technicznego

Na terenie gminy Łańcut nie występują obszary pasa nadbrzeżnego, w tym w szczególności pasa technicznego.

4.21 Rozmieszczenie istniejących i planowanych obiektów infrastruktury społecznej, transportowej i technicznej

Infrastruktura oświatowa jest bardzo dobrze rozwinięta. W każdej miejscowości znajduje się szkoła podstawowa oraz przedszkole. Na terenie gminy znajduje się również jedna szkoła ponadpodstawowa oraz dwa żłobki.

Wykaz placówek oświatowych na terenie gminy Łańcut:

- Zespół Szkolno-Przedszkolny w Albigowej,
- Zespół Szkół w Cierpiszu,
- Zespół Szkół w Głuchowie,
- Zespół Szkolno-Przedszkolny w Handzlówce,
- Zespół Szkół w Kosinie,
- Zespół Szkolno-Przedszkolny w Kraczkowej,
- Zespół Szkół w Rogóźnie,
- Zespół Szkolno-Przedszkolny w Soninie,
- Zespół Szkolno-Przedszkolny w Wysokiej,

- Zespół Szkół im. T. Kościuszki w Wysokiej;
- Żłobek w Kosinie,
- Żłobek w Kraczkowej.

Na terenie gminy funkcjonuje Centrum Kultury Gminy Łańcut, w ramach którego prowadzone są w każdej miejscowości biblioteki publiczne oraz Ośrodki Kultury.

Infrastruktura sportowo – rekreacyjna jest dobrze rozwinięta. Dostępnych jest 7 ogólnodostępnych boisk oraz 2 Orliki:

- **Boisko wielofunkcyjne przy Szkole Podstawowej w Albigowej** - przystosowane do gry w koszykówkę, siatkówkę, tenisa ziemnego oraz w piłkę nożną i ręczną.
- **Boisko wielofunkcyjne przy Zespole Szkół w Cierpiszu** - przystosowane do gry w koszykówkę, siatkówkę, tenisa ziemnego.
- **Boisko wielofunkcyjne przy Zespole Szkół w Głuchowie** - przystosowane do gry w koszykówkę, siatkówkę, tenisa ziemnego oraz w piłkę nożną i ręczną.
- **Boisko wielofunkcyjne przy Zespole Szkolno-Przedszkolnym w Handzlówce** - przystosowane do gry w koszykówkę, siatkówkę, tenisa ziemnego oraz w piłkę ręczną nożną.
- **"Orlik" przy Zespole Szkół w Kosinie** - boisko przystosowane do gry w piłkę nożną, obok znajduje się boisko do siatkówki, koszykówki i tenisa ziemnego.
- **Boisko wielofunkcyjne przy Szkole Podstawowej w Kraczkowej** - przystosowane do gry w koszykówkę, siatkówkę, tenisa ziemnego oraz w piłkę nożną.
- **Boisko wielofunkcyjne przy Zespole Szkół w Rogóźnie** - przystosowane do gry w koszykówkę, siatkówkę, tenisa ziemnego. Obok znajduje się boisko do piłki nożnej.
- **Boisko wielofunkcyjne przy Szkole Podstawowej w Soninie** - przystosowane do gry w koszykówkę, siatkówkę, tenisa ziemnego.
- **"Orlik" przy Zespole Szkół im. Tadeusza Kościuszki w Wysokiej** - boisko przystosowane do gry w koszykówkę, siatkówkę, tenisa ziemnego. Obok znajduje się boisko do piłki nożnej, boisko do siatkówki plażowej oraz stadion.

We wszystkich sołectwach działają kluby sportowe:

- Ludowy Klub Sportowy Szarotka Rogóžno
- Ludowy Klub Sportowy Dąb Kosina
- Ludowy Klub Sportowy Głuchowianka Głuchów
- Ludowy Klub Sportowy Sawa Sonina
- Ludowy Klub Sportowy Orzeł Wysoka
- Ludowy Klub Sportowy Arka Albigowa
- Ludowy Klub Sportowy Czarni Kraczkowa
- LHKS „Grom” SZiK Handzlówka
- Ludowy Klub Sportowy Fart Cierpisz

W miejscowości Wysoka znajduje się basen kąpielowy odkryty, który posiada dwie niecki basenowe, strefę gastronomiczną oraz przebieralnię z prysznicami.

Gmina Łañcut posiada infrastrukturę techniczną oraz oświatową wystarczającą dla zapewnienia potrzeb mieszkańców.

W granicach gminy Łañcut znajduje się 10 czynnych cmentarzy. Dla czynnych cmentarzy wyznacza się strefy ochronne. Odległość cmentarza od zabudowań mieszkalnych, od zakładów produkujących artykuły żywności, zakładów żywienia zbiorowego bądź zakładów przechowujących artykuły żywności oraz studzien, źródeł i strumieni, służących do czerpania wody do picia i potrzeb gospodarczych, powinna wynosić co najmniej 150 m; odległość ta może być zmniejszona do 50 m pod warunkiem, że teren w granicach od 50 do 150 m odległości od cmentarza posiada sieć wodociągową i wszystkie budynki korzystające z wody są do tej sieci podłączone. Odległość od granicy cmentarza ujęć wody o charakterze zbiorników wodnych, służących jako źródło zaopatrzenia sieci wodociągowej w wodę do picia i potrzeb gospodarczych, nie może być mniejsza niż 50 m.

Na terenie administracyjnym gminy Łañcut zlokalizowane są należące do spółki GAZ-SYSTEM S.A. dwie stacje gazowe:

- SRP Kraczkowa,
- SRP Kosina-Rogóžno.

Dla ww. stacji wyznaczona strefa zagrożenia wybuchem, która odpowiednio wynosi dla SRP Kraczkowa 35 m, licząc od obrysu kontenera stacji, oraz dla SRP Kosina-Rogóžno wynosi 29 m, licząc od obrysu kontenera stacji.

Na terenie administracyjnym gminy Łañcut usytuowane są gazociągi wysokiego ciśnienia:

- DN 700 gazociąg wysokiego ciśnienia Głuchów – Sędziszów,
- DN 700 gazociąg wysokiego ciśnienia Jarosław – Sędziszów,
- DN 500 gazociąg wysokiego ciśnienia – odgałęzienie do PMG Husów,
- DN 400 gazociąg wysokiego ciśnienia Jarosław – Sędziszów.

Wokół gazociągów ustanowiono strefy kontrolowane.

W granicach gminy Łañcut planowana jest inwestycja strategiczna polegająca na budowie gazociągu wysokiego ciśnienia DN 1000, MOP 8.4 MPa, relacji Wronów – Rozwadów – Strachocina wraz z węzłem gazowym Głuchów, realizowana w ramach uzgodnionego przez Prezesa Urzędu Regulacji Energetyki Planu Rozwoju GAZ-SYSTEM S.A. na lata 2024 – 2033.

W granicach gminy przebiega linia kolejowa 91 Kraków Główny – Medyka, odcinek Rzeszów Główny – Przeworsk, o średnim natężeniu ruchu 99 pociągów na dobę, w tym 15 pociągów towarowych. W granicach gminy znajduje się stacja kolejowa Rogóžno k. Łañcuta oraz przystanki osobowe Głuchów i Kosina.

Dla części obszaru objętego planem ogólnym, znajdującego się w zasięgu powierzchni ograniczających wysokość zabudowy w rejonie lotniska EPRZ, wysokość obiektów naturalnych i sztucznych, w tym obiektów budowlanych nie może przekraczać wysokości określonych przez te powierzchnie. W zasięgu powierzchni ograniczających

wysokość zabudowy w rejonie lotniska EPRZ nie dopuszcza się sadzenia, uprawy lub dopuszczenia do wzrostu drzew lub krzewów stanowiących przeszkodę lotniczą.

Nad terenem objętym przedmiotowym planem ogólnym może występować przestrzeń powietrzna wykorzystywana przez lotnictwo wojskowe – Trasy Lotnictwa Wojskowego MRT 122 oraz MRT 142 (MRT – Military Route) tzw. Trasy niskich lotów w zakresie wysokości od powierzchni grunty do 701 m n.p.m.

Dla istniejących obiektów infrastruktury społecznej, transportowej i technicznej wyznaczono odpowiednio strefę usługową (SU), strefę komunikacyjną (SK) oraz strefę infrastrukturalną (SI). Obiekty infrastruktury technicznej oraz transportowej objęte są również innymi strefami z profilem funkcjonalnym podstawowym i dodatkowym umożliwiającym realizację przedsięwzięć z tego zakresu.

4.22 Rekomendacje zawarte w audycie krajobrazowym oraz krajobrazy priorytetowe

Audyt krajobrazowy województwa podkarpackiego został podjęty Uchwałą Nr XIII/218/25 Sejmiku Województwa Podkarpackiego z dnia 31 marca 2025 r. w sprawie uchwalenia Audytu krajobrazowego województwa podkarpackiego.

W gminie Łańcut wskazano dwa krajobrazy priorytetowe:

- a) Albigowa Sady - 18-512.52-28 – typ wiejski z przewagą wielkoobszarowych sadów i plantacji;
- b) Markowa – Gać – Białoboki - 18-512.52-08 – typ wiejski z przewagą terenów zabudowanych o charakterze wiejskim

4.23 Opracowanie ekofizjograficzne

Na potrzeby planu ogólnego gminy Łańcut sporządzono Opracowanie Ekofizjograficzne podstawowe stanowiące osobny Załącznik do dokumentacji. Dane zebrane w dokumencie posłużyły do wyznaczenia stref urbanistycznych na terenie gminy oraz ustalenia wysokości standardów urbanistycznych.

4.24 Zapotrzebowanie na nową zabudowę mieszkaniową w gminie

Zgodnie z §3 Rozporządzenia Ministra Rozwoju i Technologii z dnia 8 grudnia w sprawie projektu planu ogólnego, dokumentowania prac planistycznych w zakresie tego planu oraz wydawania wypisów i wyrysów obliczono zapotrzebowanie na nową zabudowę mieszkaniową na podstawie wzoru:

$$ZAP = M_{20} - \frac{PUM_0}{P_{20}}$$

gdzie:

ZAP – oznacza zapotrzebowanie na nową zabudowę mieszkaniową,

M_{20} – oznacza prognozowaną liczbę mieszkańców gminy w oparciu o dane udostępnione przez statystykę publiczną powiększoną o 5%,

PUM_0 – oznacza łączną powierzchnię użytkową mieszkań w gminie zgodną z najnowszymi danymi,

P_{20} – oznacza prognozowaną powierzchnię użytkową mieszkań w gminie na jednego mieszkańca.

Prognozowaną powierzchnię użytkową mieszkań w gminie na jednego mieszkańca oblicza się zgodnie z jednym ze wzorów:

$$P_{20} = 3P_0 - 2P_{-10} \quad [1]$$

$$P_{20} = 2P_0 - P_{-20} \quad [2]$$

gdzie:

P_0 – oznacza powierzchnię użytkową mieszkań w gminie na jednego mieszkańca zgodną z najnowszymi danymi,

P_{-10} – oznacza powierzchnię użytkową mieszkań w gminie na jednego mieszkańca zgodną z danymi udostępnianymi przez statystykę publiczną, według stanu na 10 lat przed rokiem, z którego pochodzą najnowsze dane,

P_{-20} – oznacza powierzchnię użytkową mieszkań w gminie na jednego mieszkańca zgodną z danymi udostępnianymi przez statystykę publiczną, według stanu na 20 lat przed rokiem, z którego pochodzą najnowsze dane.

Tabela 10 Liczba ludności

w 2024 r.	21 742
prognozowana w 2044 r.	20 017
prognozowana w 2044 r. powiększona o 5% (M_{20})	21 018

Tabela 11 Powierzchnia użytkowa mieszkań na jednego mieszkańca

w 2024 r. (P_0)	29,9
w 2014 r. (P_{-10})	26,5
w 2004 r. (P_{-20})	24,2

Powierzchnia użytkowa mieszkań w gminie (PUM_0): **651 133 m²**.

Tabela 12 Prognozowana powierzchnia użytkowa mieszkań na jednego mieszkańca

P_{20} – wzór 1	36,7
P_{20} – wzór 2	35,6

Obie wartości są mniejsze niż 40 m² na jednego mieszkańca. Zgodnie z §3 ust. 8 rozporządzenia: *W przypadku gdy prognozowana powierzchnia użytkowa mieszkań w gminie na jednego mieszkańca (P_{20}) wyznaczona zgodnie z ust. 3 lub 7 jest mniejsza niż 40 m² na jednego mieszkańca (...) przyjmuje się wartość tego parametru wynoszącą 40 m² na jednego mieszkańca.*

Zapotrzebowanie na nową zabudowę mieszkaniową:

$$ZAP = 21\,018 - \frac{651\,133}{40} = 4\,740$$

Zgodnie z art. 13d ust. 2 ustawy o planowaniu i zagospodarowaniu przestrzennym: *W strefach planistycznych, o których mowa w art. 13c ust. 2 pkt 1–3, suma chłonności terenów niezabudowanych w tych strefach w całej gminie, w tym luk w istniejącej zabudowie, nie może być mniejsza niż 70 % oraz większa niż 130 % wartości zapotrzebowania na nową zabudowę mieszkaniową w gminie.* W gminie Łącut wskazany przedział wynosi **3 318 - 6 161** osób.

Sposób uwzględnienia w planie ogólnym:

Analizy zapotrzebowania na nową zabudowę mieszkaniową oraz chłonności terenów niezabudowanych zostały wykorzystane przy wyznaczaniu stref wielofunkcyjnych z zabudową mieszkaniową wielorodzinną i jednorodziną.

5. CHŁONNOŚĆ TERENÓW NIEZABUDOWANYCH

Chłonność obliczono wykorzystując wyniki badań wykonanych w ramach projektu pn. „Nowy model urbanizacji w Polsce – praktyczne wdrożenie zasad odpowiedzialnej urbanizacji oraz miasta zwarte” realizowanego przez Ministerstwo Rozwoju i Technologii wraz z Instytutem Rozwoju Miast i Regionów oraz Uczelnią Łazarskiego w ramach programu Gospostrateg. Materiały z ww. badania wykonanego w okresie od sierpnia do grudnia 2021 r. Ministerstwo Rozwoju i Technologii udostępniło na podstawie wniosku o dostęp do informacji publicznej w marcu 2024 r.

W celu obliczenia chłonności terenów niezabudowanych podjęto kolejne działania. Ze stref wielofunkcyjnych z zabudową mieszkaniową, wyselekcjonowano tereny niezabudowane w tym luki w zabudowie – działki ewidencyjne o powierzchni powyżej 300 m², na których nie występują zabudowania. Tereny zabudowy zagrodowej wyznaczono dla istniejącej zabudowy, dlatego traktuje się jako w pełni zagospodarowane, niegenerujące chłonności.

Ze względu na charakter zabudowy w gminie Łącut tereny niezabudowane podzielono na:

- tereny dla strefy wielofunkcyjnej z zabudową wielorodzinną – **0,7808 ha**,
- tereny dla stref wielofunkcyjnych z zabudową jednorodziną – **328,7920 ha**.

W celu wyliczenia chłonności luk w zabudowie terenów wykorzystano dane ww. badania realizowanego przez MRiT. Analizując dane wzorcowe z badania, dla gminy Łącut przyjęto następujące dane jako wzorce dla obliczenia chłonności w poszczególnych strefach:

- tereny dla strefy wielofunkcyjnej z zabudową wielorodzinną – obszar we wsi Tułowice, gm. Tułowice – 157 os./ha

Korzystając z powyższych danych wyliczono, że na terenach niezabudowanych w gminie Łańcut może zamieszkać:

- tereny dla strefy wielofunkcyjnej z zabudową wielorodzinną – **123 osoby**,
- tereny dla stref wielofunkcyjnych z zabudową jednorodzinną – **5 425 osób**.

Suma chłonności terenów niezabudowanych w strefach w całej gminie, w tym luk w istniejącej zabudowie, wynosi **5 548** osób.

Zgodnie z art. 13d ust. 2 ustawy o planowaniu i zagospodarowaniu przestrzennym: *W strefach planistycznych, o których mowa w art. 13c ust. 2 pkt 1–3, suma chłonności terenów niezabudowanych w tych strefach w całej gminie, w tym luk w istniejącej zabudowie, nie może być mniejsza niż 70 % oraz większa niż 130 % wartości zapotrzebowania na nową zabudowę mieszkaniową w gminie.* W gminie Łańcut wskazany przedział wynosi **3 318 - 6 161 osób**. Obliczona chłonność mieści się we wskazanym przedziale. Oznacza to, że dla maksymalnego wskaźnika – 130%, można zlokalizować w obszarze gminy dodatkowe tereny pod mieszkalnictwo dla 613 osób (6 161 osób maksymalnego wskaźnika minus 5 548 osób, które są w stanie przyjąć luki w istniejącej zabudowie).

Przy założeniu, że całość 613 osób bilansowego zapasu zostanie przypisana do jednego rodzaju strefy urbanistycznej, dopuszcza się wyznaczenie dodatkowych terenów pod zabudowę mieszkaniową w strefie z zabudową wielorodzinną o powierzchni 3,9044 ha lub w strefie z zabudową jednorodzinną o powierzchni 37,1515 ha.

Wyznaczono dodatkowo następujące strefy. Ze względu na zbliżony charakter zabudowy zagrodowej do zabudowy mieszkaniowej jednorodzinnej wskaźnik chłonności dla zabudowy zagrodowej przyjęto na poziomie 16,5 os./ha.

strefa	powierzchnia [ha]
800SJ	0,2769
701SZ	0,1619
702SZ	0,1767
SUMA	0,6155

SPIS RYSUNKÓW

Rysunek 1 Położenie administracyjne gminy Łańcut	2
Rysunek 2 Mapa gęstości wydawanych decyzji o warunkach zabudowy i zagospodarowania terenu na przestrzeni lat 2013-2024	6
Rysunek 3 Widok na zabudowę wielorodzinną we wsi Tułowice	69
Rysunek 4 Widok na zabudowę we wsi Nowa Biała	69

SPIS TABEL

Tabela 1 Wykaz obowiązujących miejscowych planów zagospodarowania przestrzennego	3
Tabela 2 Zestawienie terenów zagrożonych ruchami masowymi na terenie gminy Łańcut	20
Tabela 3 Zestawienie osuwisk na terenie gminy Łańcut.....	20
Tabela 4 Wykaz obszarów górniczych na terenie gminy Łańcut	29
Tabela 5 Wykaz terenów górniczych na terenie gminy Łańcut	29
Tabela 6 Wykaz udokumentowanych złóż kopalin na terenie gminy Łańcut	30
Tabela 7 Obiekty nieruchome znajdujące się w gminnej ewidencji zabytków	32
Tabela 8 Wykaz stanowisk archeologicznych z terenu gm. Łańcut, woj. podkarpackie.....	49
Tabela 9 Teren zamknięty, przez który przebiega linia kolejowa na terenie gminy Łańcut	62
Tabela 10 Liczba ludności	67
Tabela 11 Powierzchnia użytkowa mieszkań na jednego mieszkańca	67
Tabela 12 Prognozowana powierzchnia użytkowa mieszkań na jednego mieszkańca.....	67